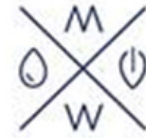




ევროკავშირი  
საქართველოსთვის



# სატბურის გაზების ინვენტარიზაციის ეროვნული სისტემის შემუშავება/გაძლიერება —

საქართველოში მინათსარგებლობის,  
მინათსარგებლობაში ცვლილებებისა და სატყეო  
მურნეობის (LULUCF) საქტორის მონიტორინგის,  
ანგარიშგებისა და ვერიფიკაციის კონცეპტუალური ჩარჩო

MRV LULUCF საქართველო

სტრატეგიული გეგმა





# ევროკავშირი საქართველოსთვის



## სათბურის გაზების ინვენტარიზაციის ეროვნული სისტემის შემუშავება/გაძლიერება —

საქართველოში მინათსარგებლობის, მინათსარგებლობაში ცვლილებებისა და სატყეო მეურნეობის (LULUCF) სექტორის მონიტორინგის, ანგარიშგებისა და ვერიფიკაციის კონცეპტუალური ჩარჩო

MRV LULUCF საქართველო

სტრატეგიული გეგმა

რეკომენდაციები მინათსარგებლობის, მინათსარგებლობაში ცვლილებებისა და სატყეო მეურნეობის (LULUCF) სექტორის მონიტორინგის, ანგარიშგებისა და ვერიფიკაციის (MRV) ძლიერი სისტემის ჩამოსაყალიბებლად აუცილებელი შემდეგი ნაბიჯების თაობაზე (სტრატეგიული გეგმა)

ნოემბერი, 2022 წ.

### ავტორები

ტექსტის შექმნაში მონაწილეობდნენ	სახელი	ორგანიზაცია
	ეთიენ მატიასი	Citepa
	კოლა რობერი	Citepa
	მათიო ვემერი	Avocat à la cour

გადამონება	სახელი	თარიღი
შემოწმება	ეთიენ მატიასი	20/11/2022
დადასტურება	ჟერომ ბუტანი	20/11/2022

ეს პუბლიკაცია შექმნილია ევროკავშირისა და გაეროს განვითარების პროგრამის მხარდაჭერით. მის შინაარსზე სრულად პასუხისმგებელია ავტორი და შესაძლოა, რომ იგი არ გამოხატავდეს ევროკავშირის და გაეროს განვითარების პროგრამის შეხედულებებს.

## ს ა რ ჩ ე ვ ი

შესავალი.....	5
1. სტრატეგიის შემუშავება .....	6
2. ინსტიტუციური მოწყობა.....	7
3. საკანონმდებლო ბაზის შექმნა .....	8
4. იურიდიულად სავალდებულო ძალის მქონე ინსტრუმენტების შემუშავება .....	9
5. სამუშაო გეგმის დამტკიცება .....	10
6. ინსტიტუციური შესაძლებლობების განვითარება .....	11
7. მეთოდოლოგიისა და ინსტრუმენტების შემუშავება.....	13
8. ხარისხის უზრუნველყოფის/ ხარისხის კონტროლის კროცედურების განსაზღვრა.....	14

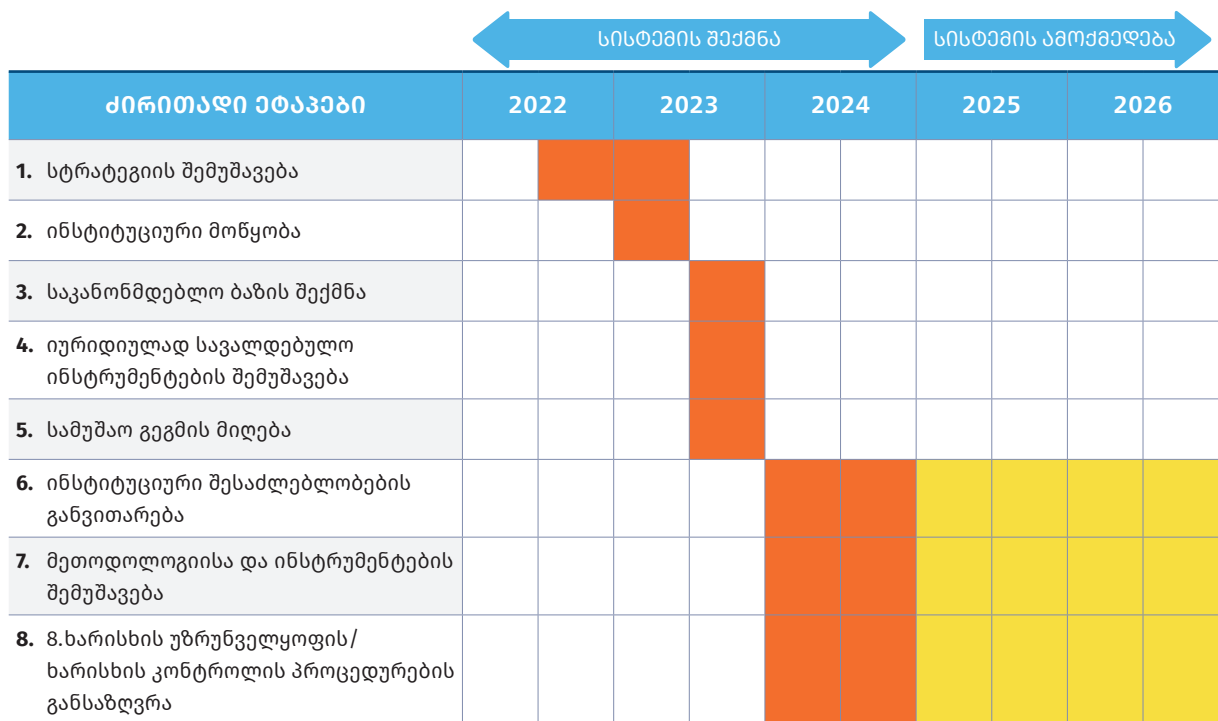
წინამდებარე ანგარიშში წარმოდგენილია საქართველოში მიწათსარგებლობის, მიწათსარგებლობაში ცვლილებებისა და სატყეო მეურნეობის (LULUCF) მონიტორინგის, ანგარიშგებისა და ვერიფიკაციის (MRV) ახალი საორგანიზაციო სქემის განხორციელების სტრატეგიული გეგმა. სტრატეგიულ გეგმაში აღწერილია LULUCF-ის ეფექტური ინვენტარიზაციის სისტემის ჩამოსაყალიბებლად გადასადგმელი აუცილებელი ნაბიჯები.

იგი მოიცავს წინა დეტალურ ანგარიშში აღწერილი LULUCF სექტორთან დაკავშირებული მონიტორინგის, ანგარიშგებისა და ვერიფიკაციის (MRV) ძლიერი სისტემის შესაქმნელად აუცილებელი შემდეგი ნაბიჯების თაობაზე რეკომენდაციებს.

იდეალურ შემთხვევაში, ჩვენი მტკიცე რეკომენდაცია იქნებოდა ამ სტრატეგიული გეგმის შესრულება 2024 წლის ბოლომდე, რითაც დაკმაყოფილდებოდა პარიზის შეთანხმებით გათვალისწინებული მოთხოვნები ანგარიშგების სასურველი ვადების შესახებ და პოზიტიური წვლილი იქნებოდა შეტანილი საქართველოს პირველი ორწლიური გამჭვირვალობის ანგარიშის (BTR) განხორციელებაში. რეალობაში, BTR 1-ის შედგენის პროცესი უკვე მიმდინარეობს და ნაკლებად სავარაუდოა, რომ სისტემის ამოქმედება მიმდინარე ანგარიშის დასრულებამდე მოხერხდეს.

ამ ანგარიშში შეჯამებულია საქართველოში LULUCF-ის მძლავრი, ეფექტური, შედეგის მომტანი და მდგრადი MRV-ის სისტემის ასამოქმედებლად აუცილებელია ძირითადი მოქმედებები.

**სურ. 1:** სისტემის შექმნის შესაძლო სტრატეგიული გეგმა



\* TER: ტექნიკური ექსპერტიზა



# 1. სტრატეგიის შემუშავება

პროექტი „ევროკავშირი კლიმატისთვის“ (EU4Climate), რომლის ნაწილსაც წარმოადგენენ წინამდებარე ანგარიშები, უკვე მონაწილეობს LULUCF-ისთვის MRV-ს ახალი საორგანიზაციო სქემის განხორციელების სტრატეგიაში, წარდგენილი აქვს რა საორგანიზაციო მოწყობის რამდენიმე ვარიანტი. როგორც ეს დეტალურ ანგარიშშია აღნიშნული, საქართველოში LULUCF-ის აშკარა ან „ბუნებრივი“ საორგანიზაციო მოწყობა არ არსებობს, ამიტომაც ჯერ კიდევ საჭიროა ეროვნულ დონეზე მუშაობა, რათა განისაზღვროს LULUCF-ის სათბურის გაზების ინვენტარიზაციის განხორციელების საუკეთესო სისტემა.

სტრატეგია შესაძლო საორგანიზაციო მოწყობის გზების, მოსალოდნელი შედეგებისა და შესაძლო რესურსების შეჯერებას მოითხოვს. ეროვნული კონსენსუსის მიღწევა შესაძლოა რთული აღმოჩნდეს და მნიშვნელოვანია გვახსოვდეს, რომ ყოველი არჩევანი მიზნების და შეზღუდვების თაობაზე სათანადო კომუნიკაციაზე უნდა იყოს დაფუძნებული.

## ცხრილი 1: არაფორმალური რეკომენდაციები სტრატეგიასთან დაკავშირებით

რეკ. 1	ჩვენი რეკომენდაციაა, დაინტერესებული მხარეები აქტიურად იყონ ჩართულნი გადაწყვეტილებების მიღების პროცესში.
რეკ. 2	ჩვენი რეკომენდაციაა, რომ ვარიანტების შერჩევისას, მონაწილეებს შევახსენოთ ეროვნული ინტერესები და საერთაშორისო ჩართულობის მნიშვნელობა.
რეკ. 3	ჩვენი რეკომენდაციაა, რომ სტრატეგია მიმდინარე მონაცემების ხელმისაწვდომობაზე უფრო მეტად მასზე მომუშავე გუნდების ტექნიკურ უნარებსა და მათი მხრიდან ჩართულობის უზრუნველყოფის შესაძლებლობას უნდა ეყრდნობოდეს.



## 2. ინსტიტუციური მოწყობა

ინსტიტუციური მოწყობა ეროვნული კონსულტაციების შედეგია, რომელშიც შესაძლოა მრავალი დაინტერესებული მხარე მონაწილეობდეს და შესაბამისად, მათი დამტკიცებაც შესაძლოა მოხდეს სამუშაო შეხვედრაზე/სემინარზე, რომელზეც ყველა დაინტერესებული მხარე იქნება მიწვეული.

ინსტიტუციური, ორგანიზაციული და მარეგულირებელი საკითხების დამტკიცება შესაბამისი დაინტერესებული მხარეების მიერ რაც შეიძლება მალე უნდა მოხდეს, რათა მოესწროს იმ ზომების მიღება და ინიცირება, რომლებიც აუცილებელია სისტემის შექმნისა და ასევე შესაბამისი დადგენილებისა და სისტემაში ჩართული ორგანოების შიდა ბრძანებულებების/რეგულაციების მომზადებისა და დამტკიცებისათვის.

### **ცხრილი 2:** არაფორმალური რეკომენდაციები ინსტიტუციურ მოწყობის დამტკიცებასთან დაკავშირებით

<b>რეკ. 4</b>	<i>ჩვენი რეკომენდაციაა, რომ LULUCF-ის მიმართ მიდგომას სხვა სექტორებში არსებული მიდგომის შესაბამისი იყოს, მაგრამ ასევე გათვალისწინებული უნდა იყოს ამ სექტორის განსაკუთრებული სპეციფიკა (არ არის განსაზღვრული აშკარა პასუხისმგებლობები, ტექნიკური საკითხები, პოლიტიკური მნიშვნელობა, მონაცემთა ხარვეზები, გაურკვეველობა)</i>
<b>რეკ. 5</b>	<i>ჩვენი რეკომენდაციაა, სისტემის დანერგვის მიზნით მოეწყოს სემინარი/ღონისძიება.</i>
<b>რეკ. 6</b>	<i>ჩვენი რეკომენდაციაა, რომ ინსტიტუციური მოწყობის განმარტებისა და კომუნიკაციისთვის გამოიყენოს სქემები (რეკომენდებულია სქემა, რომელიც წარმოდგენილია დეტალურ ანგარიშში შემოთავაზებული ვარიანტების შესახებ).</i>



### 3. საკანონმდებლო ბაზის შექმნა

სისტემის ჩამოყალიბება უნდა ეფუძნებოდეს სამართლებრივ ტექსტს, რომელიც ინვენტარიზაციის პროცესს იურიდიულ ძალას შესძენს. იდეალურ შემთხვევაში, მას ექნება განკარგულების სახე, რომელსაც ბრძანებულება მოჰყვება. ეს დოკუმენტი შეიძლება იყოს საერთო სხვა სექტორებთან. უფრო დაწვრილებით ამ დოკუმენტის შინაარსი განხილულია დეტალური ანგარიშის ნაწილში 3.1.

**ცხრილი 3:** არაფორმალური რეკომენდაციები საკანონმდებლო ბაზის მოწყობასთან დაკავშირებით

<b>რეკ. 7</b>	<i>ჩვენი რეკომენდაციაა, რომ ოფიციალურ დოკუმენტებში კონკრეტული ორგანიზაციები დასახელდეს, მაგრამ მონაცემების ზედმეტად დაზუსტების გარეშე, რადგან მეთოდები ხშირად იცვლება.</i>
---------------	--





## 4. იურიდიულად სავალდებულო ძალის მქონე ინსტრუმენტების შემუშავება

საქართველოს გარემოს დაცვისა და სოფლის მეურნეობის სამინისტრომ, გარემოსდაცვითი ინფორმაციისა და განათლების ცენტრთან და LULUCF-ისათვის ტექნიკურ სამუშაოებზე პასუხისმგებელ ორგანიზაციასთან თანამშრომლობით უნდა შეიმუშაოს ურთიერთგაგების მემორანდუმი (MoU) და შეთანხმებები მონაცემთა გაზიარების შესახებ.

შევახსენებთ, რომ „კლიმატის ცვლილების მთავრობათაშორისი პანელის“ (IPCC) 2019 წლის ჩასწორების პუნქტ 1.4.2.2-ში ხელშეკრულებები მონაცემების უზრუნველყოფის თაობაზე მოყვანილია როგორც კარგი პრაქტიკის მაგალითები.

### **ცხრილი 4:** არაფორმალური რეკომენდაციები იურიდიულად სავალდებულო ინსტრუმენტების შემუშავების თაობაზე

<b>რეკ. 8</b>	<i>ჩვენი რეკომენდაციაა, რომ გამოიყენოთ საჯარო ინფორმაცია და წაახალისოთ ორგანიზაციები, რომ გაასაჯაროონ თუ რა მონაცემებს იყენებენ.</i>
<b>რეკ. 9</b>	<i>ჩვენი რეკომენდაციაა, რომ შევახსენოთ მონაცემთა უზრუნველყოფებს, რომ მონაცემთა მდგრადი წარმოებისათვის სასურველია, რომ მონაცემების მიწოდების საჭიროება ოფიციალური დოკუმენტით იყოს დაფიქსირებული.</i>
<b>რეკ. 10</b>	<i>ჩვენი რეკომენდაციაა, რომ მონაცემთა მიწოდების ვალდებულების ოფიციალურად გასაფორმებლად გამოყენებული იყოს მონაცემების მიწოდების ხელშეკრულება (DSA) ან ურთიერთგაგების მემორანდუმით (MoU), რომლის შაბლონი მოცემულია დეტალური ანგარიშის დანართ 1-ში.</i>

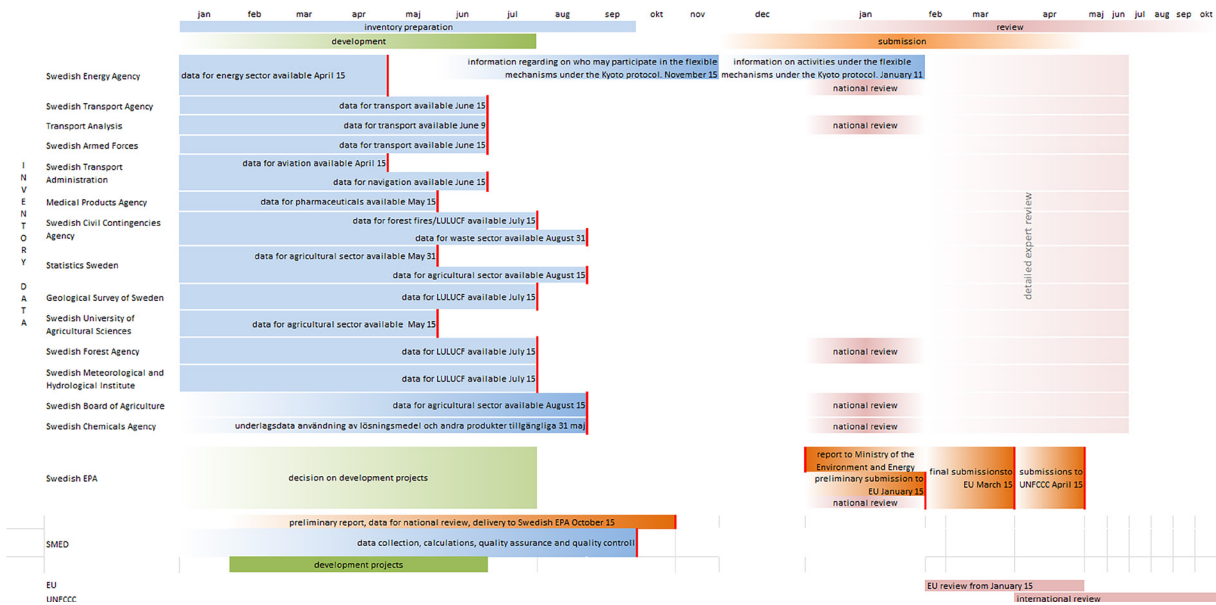


## 5. სამუშაო გეგმის დამტკიცება

სამუშაო გეგმა უნდა დამტკიცდეს როგორც ინვენტარიზაციაზე პოლიტიკურად პასუხისმგებელი ორგანიზაციების, ასევე მის ტექნიკურ განხორციელებაზე პასუხისმგებელი ორგანიზაციების მიერ.

სამუშაო გეგმის დამტკიცება არ საჭიროებს ისეთი კონკრეტული ღონისძიების ჩატარებას, როგორცაა ინსტიტუციური ჩარჩოს დამტკიცება, მაგრამ მნიშვნელოვანია რომ არსებობდეს ოფიციალური დოკუმენტი, რომელიც შეიძლება რეგულარულად განახლდეს ხოლმე.

**სურ. 2:** შვედეთის მიერ მის „სათბურის გაზების ემისიების ეროვნული ინვენტარიზაციის 2022 წლის ანგარიშში“ სრული ინვენტარიზაციისათვის შეთავაზებული სამუშაო გეგმის მაგალითი



**ცხრილი 5:** არაფორმალური რეკომენდაციები სამუშაო გეგმის დამტკიცებასთან დაკავშირებით

<b>რეკ. 11</b>	ჩვენი რეკომენდაციაა, რომ გამოიყენოთ IPCC-ის 2019 წლის ჩასწორებაში მოყვანილი სამუშაო გეგმა.
<b>რეკ. 12</b>	ჩვენი რეკომენდაციაა, რომ სამუშაო გეგმაში შეიტანოთ ინფორმაცია ზუსტი ვადების, სამუშაო პერიოდების, დაინტერესებული მხარეებისა და მოსალოდნელი შედეგების შესახებ (ზემოთ წარმოდგენილი შვედეთის მაგალითის მსგავსად).



## 6. ინსტიტუციური შესაძლებლობების განვითარება

ინსტიტუციური შესაძლებლობების განვითარების გეგმა უნდა იყოს უწყვეტი და უნდა მხარდაჭერით უზრუნველყოს ექსპერტები ხანგრძლივი პერიოდის განმავლობაში. მასში შეიძლება შედიოდეს:

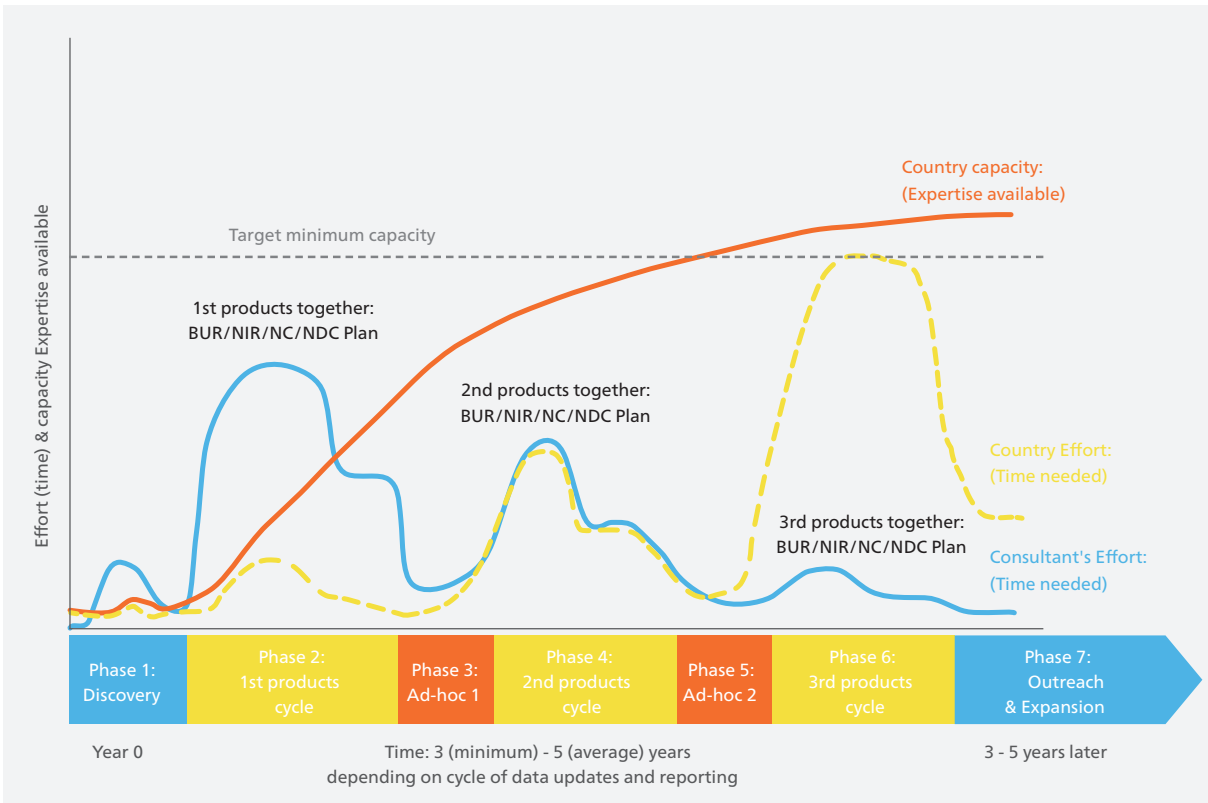
- სექტორული საკითხები და მეთოდების გაუმჯობესებისათვის საჭირო მოქმედებები;
- სექტორებისათვის საზიარო საკითხები (ანალიზები, ძირითადი წყაროები, გაურკვევლობები, ანგარიშის შინაარსი, ინვენტარიზაციის ციკლები, ხარისხის უზრუნველყოფა/ხარისხის კონტროლი);
- ინსტრუმენტების კოორდინაცია და მართვა;
- გაეროს კლიმატის ცვლილების ჩარჩო კონვენციის (UNFCCC) ფარგლებში ანგარიშგებისა და სხვა საერთაშორისო ანგარიშგების მოთხოვნები: ეროვნული ექსპერტების მონაწილეობა მიმოხილვაში იქნება მნიშვნელოვანი ელემენტი არა მხოლოდ გუნდების მოტივაციისათვის, არამედ ასევე ქვეყნის პოზიციონირებისთვის სათბურის გაზების ინვენტარიზაციის გლობალური გამოცდილებისა და მეთოდების გაუმჯობესებაში.

ტრენინგი შეიძლება მოიცავდეს როგორც პროცესის პოლიტიკურ განზომილებებს, ასევე ტექნიკურ ასპექტებსაც:

- „პარიზის შეთანხმების გაძლიერებული გამჭვირვალობის ჩარჩოს“ (ETF) და „პარიზის შეთანხმების წესების კრებულის“ (Paris Rulebook) გამოყენება;
- სათბურის გაზების გამოსათვლელად განსახორციელებელი მონაცემების შეგროვების პროცესი IPCC-ს 2006 და 2019 წლების მეთოდოლოგიების მიხედვით;
- სინერგია სათბურის გაზების ემისიებისა და ენერგომომხმარების ანგარიშგებას შორის და გამოსაკვლევ საკითხების საზიარო ასპექტები (სათბურის გაზების, სექტორების და ა.შ. თვალსაზრისით);
- სათბურის გაზების აღრიცხვის პრინციპები, რომლებშიც ხაზგასმულია განსხვავებები 2006 და 2019 წლის სახელმძღვანელო მითითებებს შორის;

ეროვნულ დონეზე ექსპერტიზა უნდა იყოს კონსოლიდირებული 3-5 წლის პერიოდის განმავლობაში, რაც შეესაბამება 2026 წლის ბოლოს მეორე BTR-ის გამოქვეყნების ციკლს.

**სურ. 3:** სატბურის გაზების ინვენტარიზაციის უნარებისა და გამოცდილების კაპიტალიზაციის ტიპური ციკლი



წყარო: CGE 2020, სახელმძღვანელო ინსტიტუციური მექანიზმების შესახებ MRV-ს/კლიმატის სფეროში მოქმედებისა და მისი მხარდაჭერისათვის

**ცხრილი 6:** არაფორმალური რეკომენდაციები შესაძლებლობების განვითარების თაობაზე

<p><b>რეკ. 13</b></p>	<p>ჩვენი რეკომენდაციაა, რომ შესაძლებლობების გაძლიერება ტექნიკურ საკითხებში მოხდეს მაშინ, როდესაც გუნდები უკვე შექმნილი და პასუხისმგებელი იქნებიან წარმოებულ პროდუქტებზე. ტექნიკურ თემებზე შესაძლებლობების არამიზნობრივი განვითარების სარგებელი შეზღუდულია.</p>
<p><b>რეკ. 14</b></p>	<p>ჩვენი რეკომენდაციაა, რომ პასუხისმგებლობის გადატანა ეროვნული კონსულტანტებიდან ექსპერტთა გუნდებზე (კერძო ან საჯარო, მაგრამ მდგრადი) მომდევნო 4 წლის განმავლობაში მოხდეს.</p>



## 7. მეთოდოლოგიისა და ინსტრუმენტების შემუშავება

LULUCF-ის ინვენტარიზაციის გაანგარიშებები უნდა განხორციელდეს დადგენილი ანგარიშგების ფორმატის შესაბამისად. UNFCCC-მ ახლახან დაამტკიცა მომავალი BTR-ის (ორწლიური გამჭვირვალობის ანგარიში) ფორმატი, CRT-ის (ზოგადი საანგარიშო ცხრილების), მათ შორის LULUCF-ის ცხრილების, საბოლოო ვერსიის ჩათვლით. ეს საანგარიშო ცხრილები მსგავსია იმ ცხრილებსა, რომლებიც აქამდე გამოიყენებოდა დანართ I-ში ჩამოთვლილ ქვეყნებში.

CRT<sup>1</sup> ცხრილების დამტკიცებული ვერსია არის ვერსია 2.80. ეს ცხრილები LULUCF-ის ანგარიშგებასთან დაკავშირებული მოლოდინების მიმოხილვას იძლევა.

LULUCF-ზე ტექნიკურად პასუხისმგებელი პირების/ორგანიზაციების მიერ მოწოდებული შედეგები საკმარისი უნდა იყოს ამ დოკუმენტის საწარმოებლად.

შეიძლება შემუშავდეს ემისიებისა და შთანთქმების შეფასების მეთოდოლოგიები, ასევე შემუშავდეს შესაბამისი ეროვნული გზამკვლევი ამ პროცესის ასახსნელად და მის გასამართლებლად. მეთოდოლოგიაც და ინსტრუმენტებაც შეიძლება ძალიან ხშირად განახლდეს, რათა პასუხობდნენ მზარდ მოთხოვნებს ინვენტარიზაციის სიზუსტის კუთხით.

ისინი უნდა შეიმუშაოს იმ ორგანიზაციამ, რომელიც პასუხისმგებელია LULUCF-თან დაკავშირებულ ტექნიკურ სამუშაოებზე, ინვენტარიზაციის პროცესში ჩართულ სხვა აქტორებთან ერთად.

### ცხრილი 7: არაფორმალური რეკომენდაციები მეთოდოლოგიებისა და ინსტრუმენტების თაობაზე

<b>რეკ. 15</b>	<i>ჩვენი რეკომენდაციაა, რომ LULUCF-ისათვის მრავალნაირი ინსტრუმენტები იყოს განსაზღვრული, იმ პირობით რომ ეს ინსტრუმენტები შემუშავებულია ტექნიკური გუნდების მიერ ან მისაღება მათთვის</i>
<b>რეკ. 16</b>	<i>ჩვენი რეკომენდაციაა, რომ იმ შემთხვევებში, როდესაც საანგარიშო მასალა ძალიან დიდი არ არის, გამოყენებული იყოს Microsoft Excel-ი, მისი მოქნილობისა და მოხერხებულობიდან გამომდინარე; ხოლო უფრო მნიშვნელოვანი მონაცემებისათვის კი ისეთი პროგრამები, როგორებიცაა R-ი, PostgreSQL-ი.</i>
<b>რეკ. 17</b>	<i>ჩვენი რეკომენდაციაა, რომ გამოთვლების კარგი მართვის უზრუნველსაყოფად, მონაცემების მომზადება IPCC-ის ინსტრუმენტით და ემისიების გაანგარიშება IPCC-ს ინსტრუმენტით ერთდროულად მოხდეს.</i>

<sup>1</sup> ამ დოკუმენტის ნახვა შესაძლებელია UNFCCC-ის ვებგვერდზე შემდეგ მისამართზე: [https://unfccc.int/sites/default/files/resource/%40CRT\\_2.80.xlsx](https://unfccc.int/sites/default/files/resource/%40CRT_2.80.xlsx)



## 8. ხარისხის უზრუნველყოფის/ ხარისხის კონტროლის პროცედურების განსაზღვრა

არსებობს კონტროლის ორი ფორმა, რომელიც უნდა განხორციელდეს ინვენტარიზაციის ფარგლებში: ხარისხის კონტროლი და ხარისხის უზრუნველყოფა.

- ხარისხის კონტროლი არის კონტროლი, რომელსაც ახორციელებს ინვენტარიზაციის წარმოებაში ჩართული პერსონალი, ეს არის რუტინული ტექნიკური აქტივობების სისტემა, რომელიც მიზნად ისახავს გაკეთებული ინვენტარიზაციის ხარისხის შეფასებას და შენარჩუნებას.
- ხარისხის უზრუნველყოფა არის კონტროლი, რომელსაც ახორციელებს პერსონალი, რომელიც უშუალოდ არ არის ჩართული ინვენტარიზაციის შედგენის პროცესში, ეს არის გარე შემომწმება. MRV-ის სისტემაში მიზანშეწონილია გარკვეული პასუხისმგებლობის დაზუსტება ხარისხის უზრუნველყოფის თვალსაზრისით. ეს ფუნქცია შეიძლება დაეკისროს სამინისტროების ექსპერტებს, მაგრამ ასევე სრულიად დამოუკიდებელ შემომწმებლებს, რომლებიც შეიძლება შეყვანილი იყონ მონიტორინგის, ანგარიშგებისა და ვერიფიკაციის (MRV) სისტემაში.

უნდა ჩამოყალიბდეს სექტორში შეგროვებული ყველა მონაცემის ხარისხის კონტროლის (QC) და ხარისხის უზრუნველყოფის (QA) შესაბამისი ეროვნული პროცესი.

ის უნდა შეიმუშაოს იმ ორგანიზაციამ, რომელიც პასუხისმგებელია LULUCF-თან დაკავშირებულ ტექნიკურ სამუშაოებზე, ინვენტარიზაციის პროცესში ჩართულ სხვა აქტორებთან ერთად.

### ცხრილი 8: არაფორმალური რეკომენდაციები ხარისხის კონტროლთან / ხარისხის უზრუნველყოფასთან დაკავშირებით

<b>რეკ. 18</b>	<i>ჩვენი რეკომენდაციაა, რომ ძალიან ყურადღებით ადევნონ თვალყური მეთოდოლოგიის ცვლილებებს შემუშავებული წესების კრებულის მეშვეობით (ფერის კოდები, მოდიფიკაციის თარიღები, მუშაობის საერთო წესები)</i>
<b>რეკ. 19</b>	<i>ჩვენი რეკომენდაციაა, რომ ინვენტარიზაციის თითოეული კატეგორიისთვის გამოიყოს მის კონტროლზე პასუხისმგებელი პირები (მინიმუმ 2 ადამიანი ყოველი საკითხისათვის)</i>
<b>რეკ. 20</b>	<i>ჩვენი რეკომენდაციაა, რომ ხშირად შეამოწმონ საანგარიშო ფაილებში მოცემული ინფორმაციის თანმიმდევრულობა/სიზუსტე.</i>
<b>რეკ. 21</b>	<i>ჩვენი რეკომენდაციაა, რომ მოხდეს შიდა და გარე მიმოხილვებისა და ხარისხის უზრუნველყოფისას გამოვლენილი შეცდომებისა და მიღებული კომენტარების დოკუმენტურად ასახვა.</i>
<b>რეკ. 22</b>	<i>ჩვენი რეკომენდაციაა, რომ ხარისხის კონტროლის / ხარისხის უზრუნველყოფის კარგი სისტემების შესაქმნელად ინვენტარიზაციის გამოცდილი გუნდების დახმარება იყოს გამოყენებული.</i>





© Citepa 2022  
[www.citepa.org](http://www.citepa.org)  
[infos@citepa.org](mailto:infos@citepa.org)  
42, rue de Paradis  
75010 PARIS