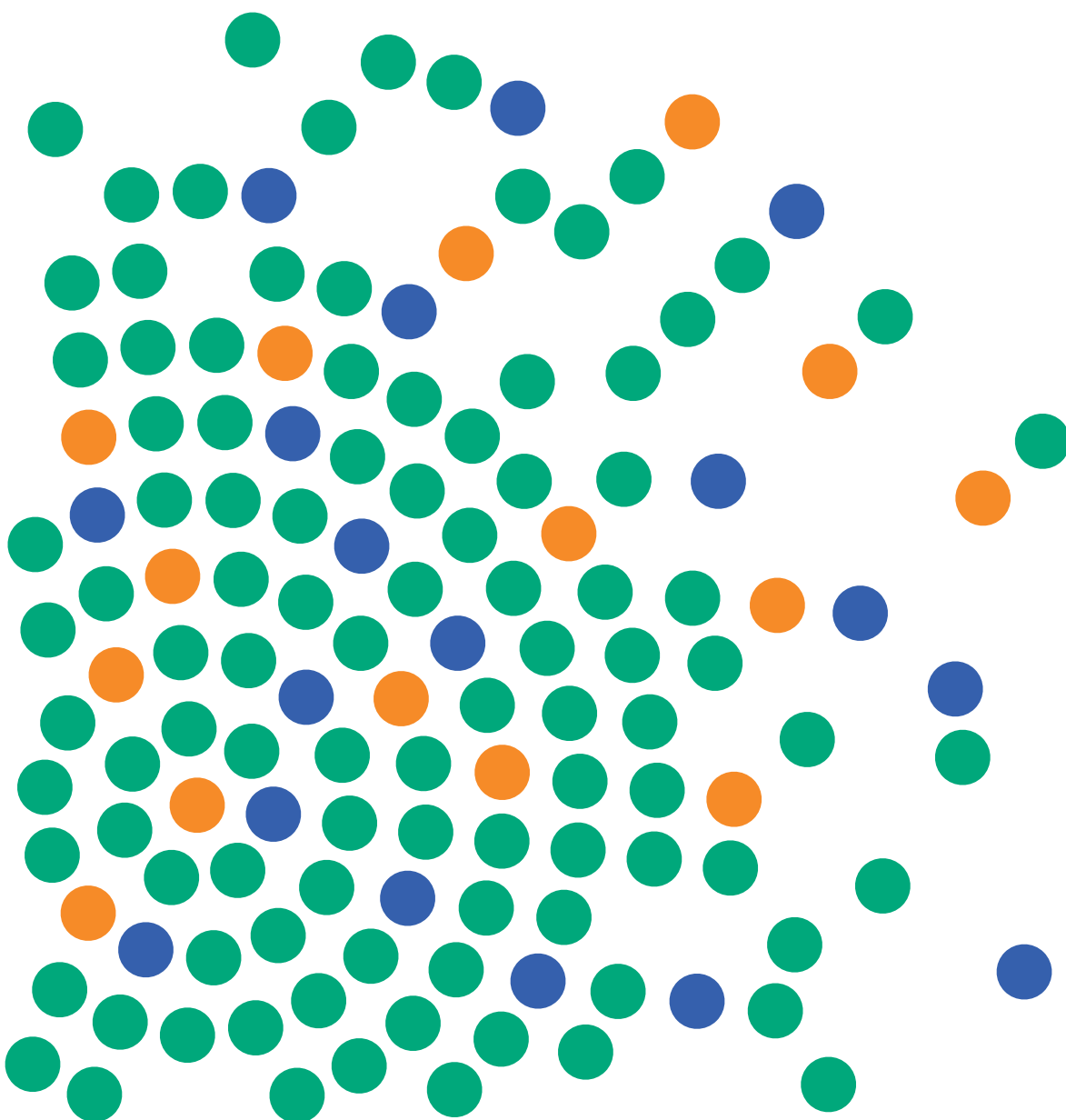




Funded by the
European Union



UDHËRRËFYES PËR MENAXHIMIN E INDIVIDËVE,
FAMILJEVE TË KTHYERA NGA EMIGRIMI APO AZILI
PËRMES GRUPIT NDËR-INSTITUCIONAL PËR
RI-INTEGRIMIN E ROMËVE/EGJIPTIANËVE
TË KTHYER (GNRERK)





Funded by the
European Union



UDHËRRËFYES PËR MENAXHIMIN E INDIVIDËVE,
FAMILJEVE TË KTHYERA NGA EMIGRIMI APO AZILI
PËRMES GRUPIT NDËR-INSTITUCIONAL PËR
RI-INTEGRIMIN E ROMËVE/EGJIPTIANËVE
TË KTHYER **(GNRERK)**

Shtator 2022

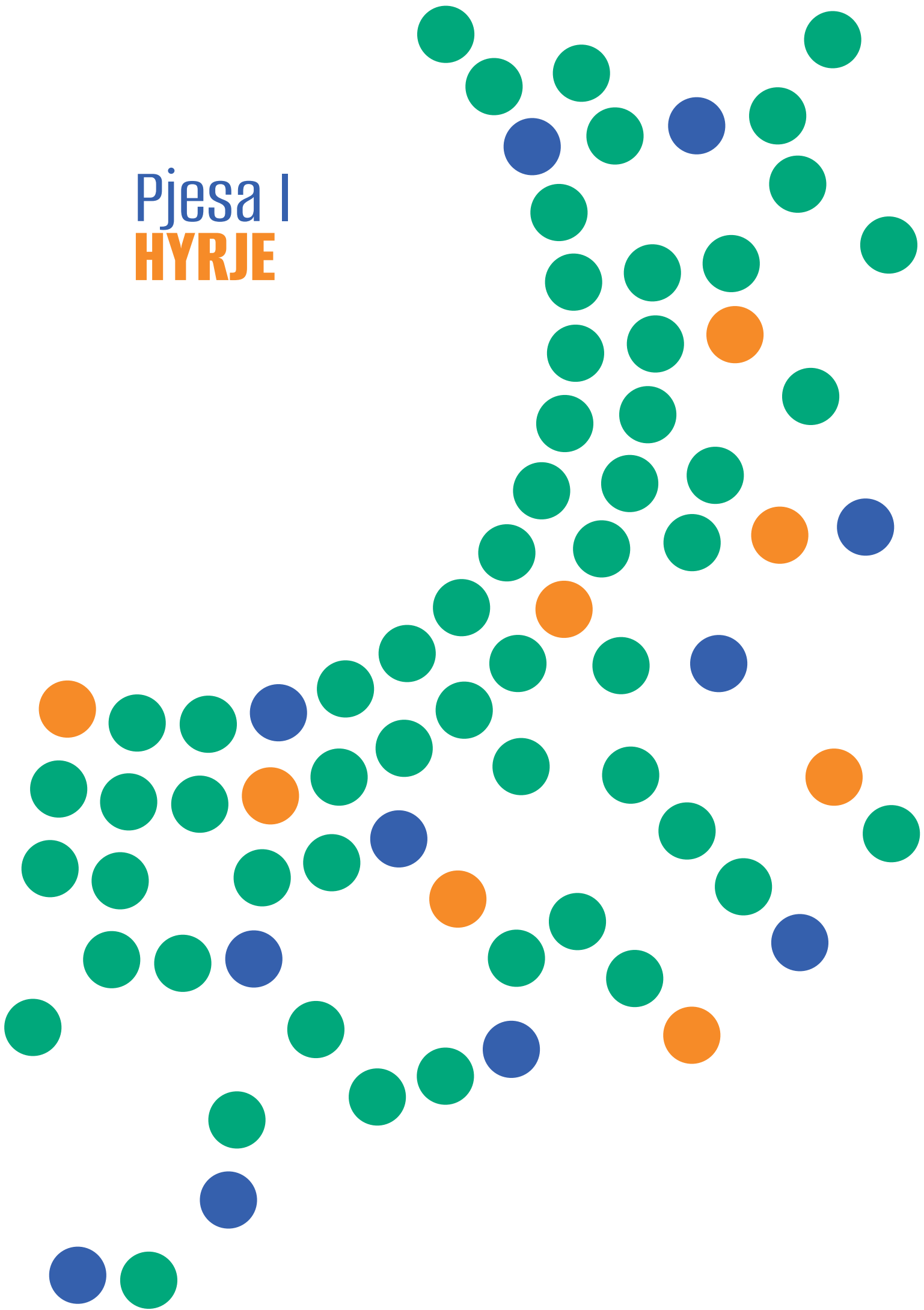
PËRMBAJTJA

	Shkurtesa	6
01	HYRJE	8
02	GRUPI NDËR-INSTITUCIONAL PËR RIINTEGRIMIN E ROMËVE/EGJIPTIANËVETË KHYER (GNRERK)	12
	2.1 Përkufizime	12
	2.2 Parimet	13
	2.3 Rregullore bazë e GNRERK -së për bashkërendimin e punës ndërmjet autoriteteve vendore për ri-integrimin e romëve dhe egjiptianëve të kthyer nga emigrimi apo azili	15
03	PROTOKOLLI I MENAXHIMIT TË RASTEVE	17
	3.1 Qëllimi i Protokollit	17
	3.2 Baza Ligjore	17
	3.3 Rastet dhe mënyra e menaxhimit të rasteve	19
	3.4 Shërbimet që duhet të ofrojnë anëtarët e GNRERK -së	22
	3.5 Roli i institucioneve, anëtarëve të GNRERK -së në menaxhimin e rasteve/ familjeve të kthyer nga emigrimi apo azili	23
04	ANEKSE	28
	<i>Aneks 1: Grupi ndërinstitucional për ri-integrimin e romëve/egjiptianëve të kthyer(GMRERK) dhe përbërja e tij</i>	28
	<i>Aneks 2: Grupi ndërinstitucional për ri-integrimin e romëve/egjiptianëve të kthyer(GMRERK) dhe përbërja e tij</i>	29
	<i>Aneks 3: Formular tip për vlerësimin e nevojave të rastit/familjes së kthyer nga emigrimi apo azili</i>	31
	<i>Aneks 4: Formular tip për referimin e rasteve nga NJVNR -ja tek GNRERK -ja</i>	33
	<i>Aneks 5: Formular tip për referimin e rasteve ndërmjet antarëve të GNRERK -së</i>	35
	<i>Aneks 6: Modul plani i ndihmës individuale për rastet e menaxhuara nga GNRERK -ja</i>	37

SHKURTESA

AKPA	Agjensia Kombëtare e Punës dhe Aftësimin
DAR	Drejtoria Arsimore Rajonale
GTN	Grupi Teknik Ndërdisciplinar
NJMF	Njësia e Mbrojtjes së Fëmijëve
NJVKSH	Njësia Vendore e Kujdesit Shëndetësor
NJVV	Njësia e Vetëqeverisjes Vendore
GNRERK	Grupi Ndër-institucional për Riintegrimin e Romëve/Egjiptianëve të Kthyer
OSHC	Organizata të Shoqërisë Civile
PPN	Plani i Përbashkët i Ndërhyrjes
NJVNR	Njësia e Vlerësimit të Nevojave të Rastit
VKM	Vendim i Këshillit të Ministrave
ZVA	Zyra Vendore Arsimore

Pjesa I
HYRJE



HYRJE

Legjislacioni shqiptar i kushton vëmendje të veçantë garantimit të të drejtave dhe lirive themelore të njeriut si shtyllat e shoqërisë moderne të qytetëruar. Dispozitat që kanë të bëjnë me pakicat në Republikën e Shqipërisë përfshijnë një sërë nenesh të parashikuara në Kushtetutë, Kodin Penal dhe Kodin e Procedurës Penale, në aktet normative të Këshillit të Ministrave dhe në konventat e ratifikuara nga Kuvendi i Shqipërisë. Shqipëria është anëtare e Organizatës së Kombeve të Bashkuara që nga 14 dhjetori 1955. Si rezultat i të gjitha këtyre akteve, mbrojtja e pakicave etnike garantohej si nga legjislacioni kombëtar shqiptar ashtu edhe nga aktet ndërkombëtare që përcaktojnë regjimin e të drejtave dhe lirive të pakicave.

Që nga shpallja e Ballkanit Perëndimor “vende të sigurta të origjinës”, rajoni ka parë një numër të konsiderueshëm 46,000 të kthyerish nga vendet anëtare të BE-së. Bazuar në marrëveshjet e ripranimit, azilkërkuesit 2013 të moshës 18-29 vjeç u kthyen në Shqipëri në periudhën midis 2009 dhe 2013.

Shqipëria është një nga vendet evropiane me përqindjet më të larta të migracionit. Pas rënies së komunizmit në vitet 1990, një numër i madh shqiptarësh migruan në vendet fqinje, kryesisht në Itali dhe Greqi. Në vitet e fundit, azilkërkimi është shfaqur si një fenomen i ri, veçanërisht pasi vendi u bë vend pa viza për zonën Shengen, në vitin 2010. Gjatë periudhës nga viti 2010 deri në shtator 2019, rreth 193,000 shtetas shqiptarë aplikuan për azil për hera e parë në vendet e BE-së. Në vitin 2015, Shqipëria ishte ndër vendet kryesore (duke u renditur e katërta pas Sirisë, Afganistanit dhe Irakut) për sa i përket numrit të azilkërkuesve. Megjithëse pandemia Covid-19 sfidoi seriozisht lëvizshmërinë në nivel global, tendencat e qëndrueshme të largimit të shqiptarëve nga vendi i tyre duket se vazhdojnë.

Nxitësit kryesorë të migracionit, siç janë theksuar në studime dhe raporte të ndryshme, lidhen me kushtet ekonomike, përkatësisht varfërinë, papunësinë dhe nënpunësimin, të ardhurat e ulëta nga sektorët formal dhe informal, kushtet e vështira/të këqija të jetesës, mbrojtjen e kufizuar sociale dhe borxhet. Faktorë të tjerë lidhen me mungesën dhe cilësinë e dobët të shërbimeve të kujdesit shëndetësor, strehimit, konfliktet dhe sigurinë fizike që gjenerojnë stres të vazhdueshëm psikologjik, duke përfshirë cilësinë e ulët të arsimit. Çështjet e aksesit në mbrojtjen sociale dhe shërbimet sociale (cilësore) veprojnë gjithashtu si faktorë që formësojnë çështjet e migrimit, kthimit dhe riemigrimit. Për nëngrupe të caktuara, si minoritetet rome dhe egjiptiane, diskriminimi është një faktor shtesë.

Qeveria e Shqipërisë ka miratuar dy strategji kombëtare që synojnë migrimin dhe diasporën:

- ⦿ Strategjia Kombëtare për Migracionin dhe Plani i Veprimit 2019 – 2022, që parashikon “qeverisjen efektive për migracionin në Shqipëri dhe menaxhimin e sfidave që rrjedhin nga flukset migratore dhe rritjen e ndikimit të migracionit në interes të emigrantëve dhe shoqërisë”
- ⦿ Strategjia Kombëtare për Diasporën dhe Plani i Veprimit 2018 – 2024, e cila synon “të përfshijë dhe fuqizojë pjesëmarrjen e diasporës dhe emigrantëve si faktorë zhvillimi të Shqipërisë, nëpërmjet kapitalit, njohurive dhe vlerave që ata zotërojnë”. Edhe kjo strategji përshkruan si shtytësit kryesorë të migrimit jo vetëm kushtet ekonomike, por edhe sigurinë publike dhe institucionet e dobëta ndaj të cilave qytetarët kanë nivele të ulëta besimi.

Strategji të tjera të rëndësishme kombëtare që synojnë migrantët (drejtpërsëdrejti dhe/ose indirekt) përfshijnë Strategjinë Kombëtare për Punësim dhe Aftësi 2019-2022, Strategjinë e Mbrojtjes Sociale 2020 – 2023, Strategjinë Kombëtare për Bujqësinë dhe Zhvillimin Rural 2014 – 2020, Strategjia e Zhvillimit të Biznesit dhe Investimeve 2021-2027 etj.

Logjika e politikave e integruar në këto dokumente strategjike në Shqipëri është e dyfishtë: parandalimi i migracionit në radhë të parë dhe lehtësimi i riintegritimit të migrantëve të kthyer. Riintegrimi ka një rëndësi të veçantë edhe në parandalimin e riemigrimit. Mijëra emigrantë dhe azilkërkues shqiptarë kthehen vullnetarisht ose deportohen në vendin e tyre çdo vit dhe përfshihen në proceset e riintegritimit. Më shumë se 70,000 shqiptarë u deportuan nga viti 2016 në 2019. Edhe pse me një tendencë në rënie pas shpërthimit të Covid-19, rreth 7485 shqiptarë u deportuan dhe u kthyen në Shqipëri gjatë vitit 2020. Po kështu, në gjysmën e parë të 2021, gjithsej 3608 shqiptarë u deportuan.

Në këtë kontekst, politikat, planet e veprimeve dhe masat për të mbështetur dhe mundësuar riintegrimin e të kthyerve janë të një rëndësie të madhe. Megjithatë, në miratimin, zbatimin, monitorimin dhe vlerësimin e ndërhyrjeve të tilla, bëhet e qartë se një madhësi nuk i përshtatet të gjithë të kthyerve njësoj. Siç u përmend më lart, nëngrupe të caktuara janë gjithashtu sfida për shkak të pabarazive më të thella, përjashtimit social, diskriminimit dhe madje edhe ndarjeve, si në rastin e minoriteteve Rome dhe Egjiptiane,

Qeveria shqiptare është gjithashtu e angazhuar të punojë për integrimin e romëve dhe egjiptianëve dhe sapo ka miratuar një Plan të ri Kombëtar Veprimi për Barazinë, Përfshirjen dhe Pjesëmarrjen e Minoriteteve Rome dhe Egjiptiane 2021-2025. Krahas të gjitha fushave të synuara në planin e mëparshëm të veprimit 2015-2020 (dokumentacioni, arsimit, strehimi, shëndetësia, punësimi, etj.), plani i ri kombëtar i veprimit synon për herë të parë antixhizmin si një fushë prioritare të pavarur.

Megjithatë, mungesa e një sistemi të integruar regjistrimi dhe koordinimi i kufizuar institucional ndërmjet vendeve dërguese dhe atyre të origjinës, i bën të paplota statistikatat zyrtare për të kthyerit. Arsyt kryesore janë: informacioni i pakët në lidhje me vendndodhjen e sporteleve/pikave të regjistrimit dhe shërbimeve të disponueshme; niveli i ulët i besimit në institucione dhe; frika nga pasojat eventuale ligjore lidhur me qëndrimin ilegal jashtë vendit e cila i demotivon të kthyerit që të regjistrohen dhe të kërkojnë mbështetje nga institucionet vendore.

Për t'i ardhur në ndihmë Bashkisë me qëllim implementimin sa më të mire dhe racional të Planit Vendor të Veprimit për Integrimin e Pakicave Rome dhe Egjiptiane si dhe të Kthyerve nga Emigrimi dhe Azili (2022-2025), ky dokument përmban informacionin bazë dhe të rëndësishëm për formimin dhe mirë-funksionimin e grupit ndër-institucional për riintegrimin e romëve/egjiptianëve të kthyer (GNRERK) si dhe dokumentin e protokollit të menaxhimit të këtyre rasteve.

Protokolli i menaxhimit të familjeve / rasteve të pakicave Rome dhe Egjiptiane të kthyer nga emigrimi dhe azili në nivel vendor, përmes GNRERK-së, është një dokument i rëndësishëm i cili synon të standardizojë veprimet e nevojshme të domosdoshme për t'u kryer nga të gjithë anëtarët e GNRERK-së për të siguruar një reagim të menjëhershëm, gjithëpërfshirës e me përgjegjshmëri për riintegrimin e pakicave Rome dhe Egjiptiane të kthyer nga emigrimi apo azili.

I fokusuar në kryerjen e veprimeve të nevojshme për menaxhimin efektiv të rasteve / familjeve të kthyer nga emigrimi apo azili, ky dokument përmban veprime të unifikuara për t'u zbatuar konkretisht nga anëtarët e GNRERK - së, të cilët kanë përgjegjësinë e trajtimit të rasteve në praktikë. Ai është një mjet praktik që përcakton në mënyrë të thjeshtë e të qartë se si do të ndërveprojnë anëtarët e GNRERK-së me njëri-tjetrin në fazat e ndryshme të menaxhimit të rasteve/ familjeve të kthyer nga emigrimi apo azili. Ai bazohet në fiziolofinë e qasjes shumë-sektoriale të koordinuar mes anëtarëve të GNRERK-së

PJESA II
**GRUPI NDËR-
INSTITUCIONAL
PËR RIINTEGRIMIN
E GNRRERK**



GRUPI NDËR-INSTITUCIONAL PËR RIINTEGRIMIN E ROMËVE/ EGJIPTIANËVE TË KTHYER (GNRERK)

PËRKUFIZIME

1. **“Grupi Ndër-institucional për Riintegrimin e Romëve/ Egjiptianëve të Kthyer” (GNRERK)**, është një grup ad-hoc i organizuar në nivel lokal, i krijuar për të riintegruar të kthyerit nga emigracioni apo azili në Bashki, në të cilën ka pasur ose pritet të ketë një fluks të konsiderueshëm të të kthyerve. Ky grup do të funksionoj në mbështetje të funksioneve të NJVNR-së pranë Bashkisë .

Anëtarë e GNRERK-së janë përfaqësues nga këto institucione/departamente (lista nuk është shteruese):

- ⊙ Pika fokale në NJVV për çështjet e pakicave Rome dhe Egjiptiane
- ⊙ Punonjësi social pranë NJVNR-së në Bashki
- ⊙ Njësia për Mbrojtjen e Fëmijëve pranë Bashkisë
- ⊙ Zyra e Strehimit dhe integrimi urban pranë Bashkisë
- ⊙ Zyra e Regjistrimit Civil pranë Bashkisë AKPA (Agjencia Kombëtare e Punës dhe Aftësimi)
- ⊙ DAR/ZVA
- ⊙ NJVKSH
- ⊙ Shërbimi Social Shtetëror
- ⊙ Organizatat lokale që punojnë me në mbështetje të pakicave Rome dhe Egjiptiane
- ⊙ Përfaqësues të bizneseve lokale
- ⊙ Policia e Shtetit
- ⊙ Agjencia e Arsimit dhe Kulturës
- ⊙ Kryepleqtë
- ⊙ Administratorët Shoqëror

2. **Pika fokale në NJVV për çështjet e pakicave Rome dhe Egjiptiane** (këtu e më poshtë “Pika Fokale”) është specialist(e) i(e), përfaqësuese e pakicave Rome ose Egjiptiane dhe emëruar me kohë të plotë ose të pjesëshme në Bashki për të mbuluar çështjet e pakicave përfshirë edhe të kthyerit.

GNRERK-ja po krijohet në një formë të platformave lokale të riintegrit për të trajtuar sfidat sociale dhe ekonomike të të kthyerve vulnerabël. Për më tepër, platformat e krijuara do të përdoren si një mekanizëm për artikullimin dhe ngritjen e prioriteteve lokale në politikat kombëtare të riintegrit.

Metodologjia bazohet në përvojën e gjerë të Programit për Zhvillim të Kombeve të Bashkuara (PNUD-it) në zbatimin e programeve të zhvillimit të bazuara në zona/ territore dhe pakteve të punësimit territorial, të cilat inkurajojnë punën bashkëpunuese ndërmjet institucioneve publike (autoritetet lokale, institucionet arsimore, ofruesit e kujdesit shëndetësor, shërbimet publike të punësimit, qendrat për mirëqenien sociale), sektorin privat dhe shoqërinë civile.

GNRERK-ja do të përqafojë parimet e zhvillimit gjithëpërfshirës. Ndërsa autoritetet vendore në këtë rast bashkitë- do të jenë në pozitën drejtuese. Përgjegjësia operationale për zhvillimin dhe zbatimin e ndërhyrjeve të riintegrit do t’i delegohet GNRERK-së me kapacitet teknik të dëshmuar për të menaxhuar përgjigjen e shumë palëve dhe institucioneve. Ngritja e këtij

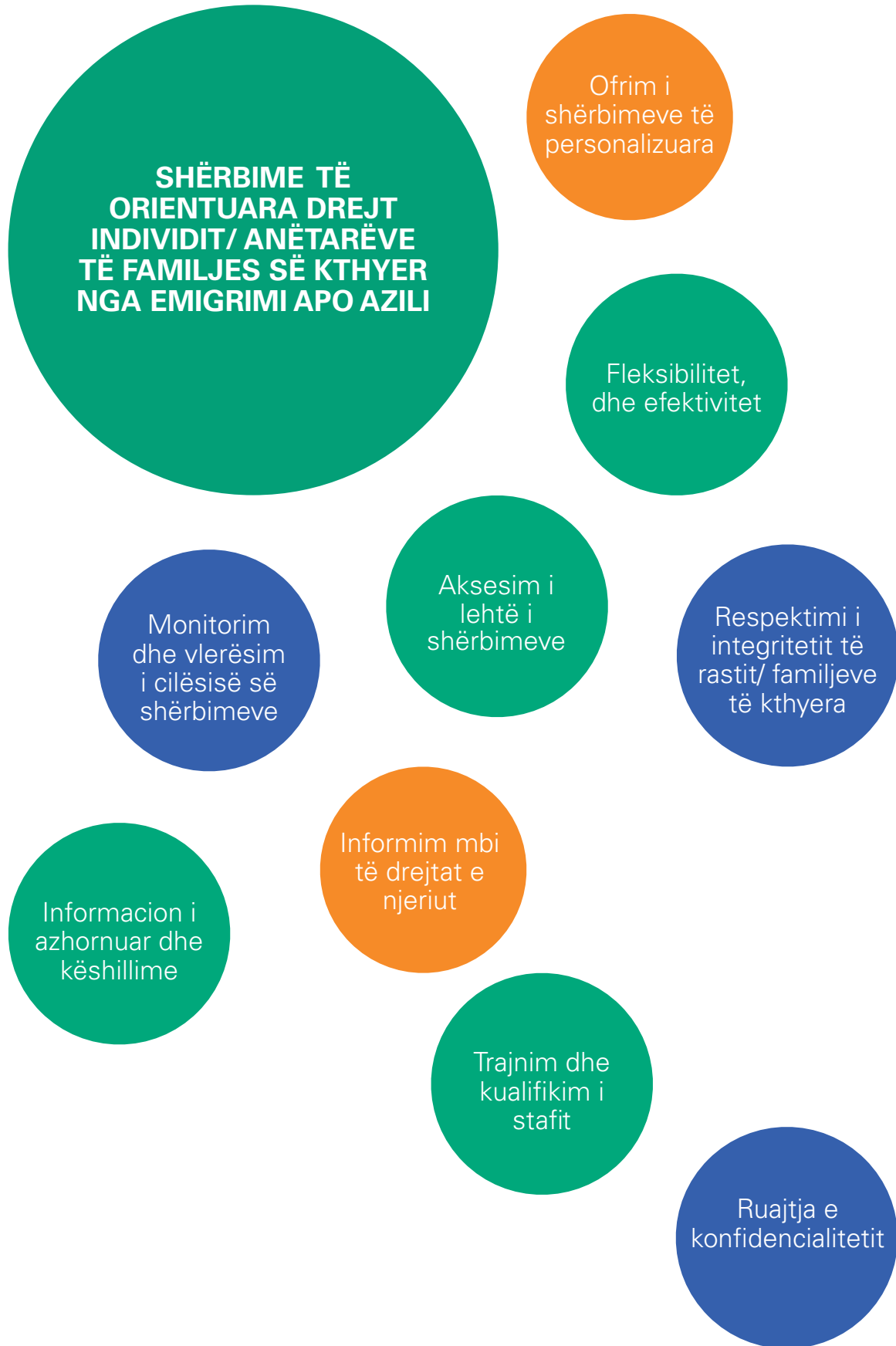
grupi merr në konsideratë kontekstin lokal, strukturën institucionale, dispozitat ligjore si dhe kapacitetet për të thirrur dialogun e palëve të interesuara në Shqipëri.

Duke pasur parasysh se qasja në punësim të denjë është parakusht thelbësor për tejkalimin e përjashtimit social dhe marginalizimit ekonomik, çështjet ekonomike mund të mbizotërojnë në axhendën e mbledhjeve të këtij grupi. Megjithatë, GNRERK-ja do të synojë të kërkojë zgjidhje përtej nevojave ekonomike të të kthyerve. Mungesa e aksesit në shërbime është shprehur shpesh si një faktor i rëndësishëm shtytës për migrimin dhe riemigrimin, si aksesit i kufizuar në kopshte, kujdesi ditor dhe kujdesi në shtëpi, arsimit, strehimit, ndihma ligjore etj. Këto tema do të trajtohen gjatë mbledhjeve dhe trajtimit të rasteve.

Anëtarët e GNRERK-së do të ofrojnë njohuritë e tyre thelbësore në lidhje me profilin socio-ekonomik të të kthyerve dhe vështirësitë kryesore që përjetojnë të kthyerit pas mbërritjes në komunitetet e tyre të origjinës. Gjithashtu grupi do të kontribuojnë në zgjerimin e shërbimeve sociale, rritjen e mundësive të punësimin, potencialet e krijimit të vendeve të punës në sektorë të veçantë, sesi bizneset e vogla dhe sipërmarrësit aspirantë mund të kontribuojnë, etj. dhe të hartojnë ndërhyrje në përputhje me nevojat e të rikthyerëve.

PARIMET

- ⊙ Rasti/Familja e kthyer nga emigrimi apo azili duhet të jete në qendër të sistemit. Shërbimet duhet të jenë të orientuara nga familja/individit; nevojat dhe ri-integrimi i rastit/familjes duhet të jenë konsiderata parësore;
 - ⊙ Shërbime të aksesueshme lehtë dhe të arritshme;
 - ⊙ Trajtimi me respekt e dinjitet të individëve të kthyer nga emigrimi apo azili
 - ⊙ Konfidencialiteti dhe mbrojtja e të dhënave personale;
 - ⊙ Ndalimi i diskriminimit;
 - ⊙ Trajtimi efektiv dhe përkujdesja individuale dhe I familjes;
 - ⊙ Mbështetja dhe partneriteti.
- ⊙ **Qëndrueshmëria:** Është shumë e rëndësishme që GNRERK-ja të ketë qëndrueshmëri, si financiare, ashtu edhe strukturore. Kjo qëndrueshmëri është e domosdoshme edhe kur flitet për përfaqësimin dhe anëtarësinë e GNRERK-së. Specialistet(ët) e deleguar(a) nga institucionet anëtare të GNRERK-së për të qenë pjesë e saj duhet të kenë qëndrueshmëri. Kjo përgjegjësi duhet të bëhet pjesë e përshkrimeve të tyre të punës dhe koha e shpenzuar për menaxhimin e rasteve, pjesëmarrjen në mbledhjet përkatëse mujore, apo edhe për çdo aktivitet tjetër në funksion të GNRERK-së duhet t'u njihet dhe vlerësohet si kohë pune.
- ⊙ **Zgjerimi i reagimit.** Një rol i rëndësishëm i GNRERK-së është edhe ai i përmirësimit të vazhdueshëm të trajtimit të rastit si dhe zgjerimit të burimeve që u ofrohen familjeve të kthyer. Pas krijimit të grupit të anëtarëve dhe hartimit të protokolleve dhe procedurave, GNRERK-ja duhet të organizojë mbledhje të rregullta për të diskutuar mbi ecurinë dhe mënyrën e të punuarit të. Këto diskutime duhet të përqëndrohen tek procedurat e ndjekura që nga pika e parë e kontaktit me rastin/familjen e kthyer nga emigrimi apo azili deri në hapat e ardhshme të menaxhimit të rastit drejt ri-integrimit.



REGULLORE BAZË E GNRERK-së PËR BASHKËRENDIMIN E PUNËS NDËRMJET AUTORITETEVE VENDORE PËR RI-INTEGRIMIN E R&E TË KTHYER NGA EMIGRIMI APO AZILI

1. GNRERK-ja ndihmon për bashkërendimin e veprimtarisë së institucioneve të autoriteteve përgjegjëse në Bashki me qëllim riintegrimin e individëve/familjeve të kthyer nga emigrimi apo azili;
2. GNRERK-ja përbëhet nga përfaqësues teknikë të institucioneve si më poshtë:
 - ⊙ Pika fokale në NJVV për çështjet e pakicave Rome dhe Egjiptiane
 - ⊙ Punonjësi social pranë NJVNR-së në Bashki
 - ⊙ Njësia për Mbrojtjen e Fëmijëve pranë Bashkisë
 - ⊙ Zyra e Strehimit dhe Integrimi Urban pranë Bashkisë
 - ⊙ Zyra e Regjistrimit Civil pranë Bashkisë
 - ⊙ AKPA (Agjencia Kombetare e Punës dhe Aftësimi)
 - ⊙ DAR/ZVA
 - ⊙ NJVKSH
 - ⊙ Shërbimi Social Shtetëror
 - ⊙ Organizatat lokale që punojnë me/ në mbështetje të pakicave Rome dhe Egjiptiane
 - ⊙ Përfaqësues të bizneseve lokale
 - ⊙ Policia e Shtetit
 - ⊙ Agjencia e Arsimit dhe Kulturës
 - ⊙ Kryepileqtë
 - ⊙ Administratorët Shoqëror
3. Përfaqësuesit e institucioneve të cilët janë anëtarë të GNRERK-së, kanë mandat dyvjeçar me të drejtë ripërtëritje, i cili mund të ndërpritet vetëm në rastin e transferimit në një detyrë tjetër;
4. GNRERK-ja mbledhet në mbledhje të zakonshme çdo tre muaj dhe në mbledhje të jashtëzakonshme sa herë që lind nevoja për raste konkrete për trajtimin e individëve / familjeve të kthyer nga emigrimi apo azili;
5. Pika fokale në NJVV për çështjet e pakicave Rome dhe Egjiptiane përgatit agendën e çdo takimi, dhe e shpërndan atë përpara çdo takimi tek anëtarët e GNRERK-së;
6. Komunikimi midis anëtarëve për thirrjen në takime kryhet përmes adresave zyrtare të anëtarëve të GNRERK-së;
7. GNRERK-ja, në bashkëpunim me grupin teknik ndërdisiplinor për të drejtat e fëmijëve (GTN), organizojnë mbledhje të përbashkëta rast pas rasti, në të cilën individët/familjet e kthyer nga emigrimi apo azili përshihen fëmijët;
8. Punonjësi social pranë strukturës së posaçme të shërbimeve sociale në Bashki dhe njëkohësisht anëtar i Njesisë së Vlerësimit të Nevojave të Rastit (NJVNR). Kjo e fundit verifikon paraprakisht gjendjen shoqërore dhe ekonomike të individëve e të familjeve që kanë nevojë për shërbime të kujdesit shoqëror nëpërmjet identifikimit të rasteve. Më pas punonjësi social referon para GNRERK-së individët/familjet e kthyer nga emigrimi apo azili, ku përfshihen rastet e identifikuar, rastet e referuara dhe të raportuara që kanë ndodhur në juridiksionin e Bashkisë.

PJESA III
PROTOKOLLI I
MENAXHIMIT
TË RASTEVE



PROTOKOLLI I MENAXHIMIT TË RASTEVE

Protokolli i menaxhimit të familjeve / rasteve të pakicave Rome dhe Egjiptiane të kthyer nga emigrimi dhe azili në nivel vendor, përmes GNRERK-së, është një dokument i rëndësishëm i cili synon të standardizojë veprimet e nevojshme për t'u kryer nga të gjithë anëtarët e GNRERK-së për të siguruar një reagim të menjëhershëm, gjithëpërfshirës e me përgjegjshmëri për riintegrimin e pakicave Rome dhe Egjiptiane të kthyer nga emigrimi apo azili.

I fokusuar në kryerjen e veprimeve të nevojshme për menaxhimin efektiv të rasteve/familjeve të kthyer nga emigrimi apo azili, ky dokument përmban veprime të unifikuara për t'u zbatuar konkretisht nga anëtarët e GNRERK - së, të cilët kanë përgjegjësinë e trajtimit të rasteve në praktikë. Ai është një mjet praktik që përcakton në mënyrë të thjeshtë e të qartë se si do të ndërveprojnë anëtarët e GNRERK-së me njëri-tjetrin në fazat e ndryshme të menaxhimit të rasteve/ familjeve të kthyer nga emigrimi apo azili. Ai bazohet në fiziolofinë e qasjes shumë-sektoriale të koordinuar mes anëtarëve të GNRERK-së¹.

QËLLIMI I PROTOKOLLIT

Qëllimi i Protokollit i menaxhimit të familjeve / rasteve të pakicave Rome dhe Egjiptiane të kthyer nga emigrimi dhe azili është të sigurojë një reagim shumë-sektorial të koordinuar të menjëhershëm dhe efektiv në ri-integrimin e rasteve të identifikuara, përmes ndërhyrjeve të personalizuara, të sakta e të standardizuara të anëtarëve të GNRERK-së.

Hapat e përshkruar në pjesët në vijim, rekomandohen të ndiqen me kujdes nga të gjithë anëtarët e GNRERK-së të ngritur në nivel vendor me qëllim trajtimin efektiv, të shpejtë dhe të suksesshëm të individëve/familjeve të kthyer nga emigrimi apo azili.

BAZA LIGJORE

Hartimi i këtij Protokollit është mbështetur në një kuadër ligjor të përditësuar. Punësimi dhe integrimi i të kthyerve në Shqipëri është në fokus të disa akteve politike dhe legjislative. Dokumentet e politikave janë renditur më poshtë, por pa u kufizuar në:

- ⊙ Ligji 121/2016 për shërbimet e kujdesit shoqëror në Republikën e Shqipërisë;
- ⊙ Strategjia Kombëtare e Migracionit dhe plani I saj i veprimit 2019— 2022;
- ⊙ Strategjia Kombëtare e Punësimit dhe Aftësive 2019-2022,
- ⊙ Ligji 9668/2006 “Për emigracionin e shtetasve shqiptarë për motive punësimi” i ndryshuar me Ligjin nr. 3089/2011 për ndryshimet në ligjin nr.9668/2006;
- ⊙ Ligji 15/2019 “Për nxitjen e punësimit”.

1. Pavaresisht se ekziston një bazë ligjore që prek direkt ose indirekt çështjet e të rikthyerve, sidomos ata R&E, ky protokoll do të mbetet si një material jo zyrtar për aq kohë sa edhe projekti mund të konsiderohet një pilotim, por me gjasa për t'u replikuar në rast suksesi. Prandaj përdoruesit në të 3 bashkitë (Devoll, Berat dhe Fier), duhet ta shikojnë me syrin e një materiali, përdorimi i të cilit do t'i ndihmojë të fitojnë një pervojë, që do t'i vendosë ata në pozita avantazhuese kundrejt bashkive të tjera kur të vije koha për një replikim në shkallë më të gjerë, gjë që me shume gjasa do të çojë në zyrtarizimin e një mekanizmi të tillë koordinues përmes një VKM-je.

- ⊙ Ligji nr. 69/2012 Për sistemin arsimor në sistemin parauniversitar në Republikën e Shqipërisë"
- ⊙ Ligji Nr 9355/2005 "Për ndihmën dhe shërbimet sociale"
- ⊙ Ligji Nr. 7995/1995 "Për stimujt e punësimit" ndryshuar me ligjin nr. 8444/1999, Ligji nr.8872/2002, Ligji nr.9570/2006, dhe Ligji nr 10137/2009.
- ⊙ Plani Kombëtar i Veprimit për Barazinë, Përfshirjen dhe Pjesëmarrjen e Romëve dhe Egjiptianëve në Republikën e Shqipërisë 2021 – 2025

Strategjia Kombëtare e Migracionit 2019-2022 miratuar me VKM nr. 400, datë 19.6.2019 "Për miratimin e Strategjisë Kombëtare për Migracionin dhe Planit të Veprimit 2019-2022", propozon që për riintegrimin në tregun e punës të emigrantëve të kthyer nevojitet hartimi i legjislationit në drejtim të njohjes dhe certifikimit të edukimit të mëparshëm në mënyrë formale ose joformale. Masat e riintegritit përfshijnë hartimin dhe publikimin e paketave të informacionit për riintegrimin e të kthyerve, lehtësimin e krijimit të bizneseve të vogla dhe të mesme nga të kthyerit, si dhe kryerjen e një vlerësimi të detajuar të sfidave dhe nevojave specifike të migrantëve të kthyer për riintegrimin e tyre më efektiv në tregun e brendshëm të punës.

Ligji 9668/2006 "Për emigrimin e shtetasve shqiptarë për motive punësimi", i ndryshuar, përcakton rolet e institucioneve në nivel qendror dhe strukturat në varësi të tyre për të përmbushur detyrimet për riintegrimin e emigrantëve të kthyer. Në fakt, ky ligj i përkufizon të kthyerit si ***"shtetas shqiptar i kthyer në Republikën e Shqipërisë, për t'u larguar sërish ose jo, pasi të ketë kaluar të paktën një vit jashtë territorit të Republikës së Shqipërisë. Emigranti i kthyer është gjithashtu shtetasi shqiptar i kthyer vullnetarisht ose detyrimisht nga vendet pritëse në Republikën e Shqipërisë, për shkak të mosplotësimit të dokumentacionit dhe kushteve për hyrjen, praninë ose qëndrimin e rregullt në vendet pritëse, në zbatim të marrëveshjeve të ripranimit, duke përfshirë edhe familjarët e tyre"***

Më e rëndësishmja, disa nga detyrimet e këtij ligji për riintegrimin në tregun e punës të emigrantëve të kthyer janë pasqyruar në Ligjin 15/2019 "Për nxitjen e punësimit", sipas të cilit emigrantët e kthyer që janë "punëkërkuar të papunë, të kthyer nga emigracionibrenda një periudhe prej 2 vitesh" të përfshihen në grupet që përfitojnë nga programet e nxitjes së punësimit". I njëjti ligj përcakton se edhe individë nga pakicat Rome dhe Egjiptiane janë përfitues të Programeve të Nxitjes së Punësimit.

Strategjia Kombëtare e Punësimit dhe e Aftësive 2019-2022 përcakton Programet Aktive të Tregut të Punës si një mënyrë për të ndihmuar riintegrimin në tregun e punës të punëkërkuarve të papunë në disavantazh.

Plani i Veprimit NESS kërkon që Qeveria të monitorojë këto politika aktive të tregut të punës në mënyrë që t'i përmirësojë dhe t'i bëjë ato më të synuara dhe efektive. Për të ndihmuar në përputhjen e ofertës së punës me kërkesën, një hartë dixhitale e vendeve të lira të punës synohet të zhvillohet dhe të bëhet funksionale gjatë vitit 2022 në nivel rajonal dhe lokal. Ai do të ketë mbulim në të gjithë territorin e Shqipërisë dhe do të përditësohet vazhdimisht me të dhëna nga punëdhënësit, Agjencia Kombëtare e Punësimit dhe Aftësive dhe punëkërkuarët. Gjatë vitit 2022 është planifikuar të krijohet edhe një call center, si një mjet përforcues për afrimin e ofertës dhe kërkesës për fuqi punëtore.

Plani Kombëtar i Veprimit për Barazinë, Përfshirjen dhe Pjesëmarrjen e Pakicave Rome dhe Egjiptiane në Republikën e Shqipërisë 2021 – 2025 *përcakton qartazi se zbatimi i tij (2021-2025), do të monitorohet nga Ministria e Shëndetësisë dhe Mbrojtjes Sociale, dhe me përfshirjen direkte të pikave fokale në ministrinë e linjës si dhe Njësive të Vetëqeverisjes Vendore.* Zbatimi i sukseshëm i këtij Plani, do të varet nga bashkëpunimi i ngushtë ndërmjet aktorëve të ndryshëm, kryesisht i institucioneve të Qeverisjes Qendrore dhe Vendore dhe organizatave të shoqërisë civile. Ky udhërrëfyes do të lehtësojë këtë bashkëpunim në nivel vendor duke siguruar një reagim shumë-sektorial të koordinuar të menjëhershëm dhe efektiv në ri-integrimin e rasteve të identifikuar, përmes ndërhyrjeve të personalizuar, të sakta e të standardizuara të anëtarëve të GNRERK-së.

Gjithashtu ky udhërrëfyes është në koherencë të plotë me ligjin 121/2016 për shërbimet e kujdesit shoqëror në Republikën e Shqipërisë i cili ka si qëllim përcaktimin e rregullave për sigurimin dhe ofrimin e shërbimeve të kujdesit shoqëror, të cilat ndihmojnë në mirëqenien dhe përfshirjen shoqërore të individëve e të familjeve që kanë nevojë për kujdes shoqëror. Kërkesat që përcaktojnë neni 29 (Regjistri Elektronik Kombëtar), neni 36 (Roli i bashkisë) dhe neni 37 i këtij ligji (Roli i punonjësit social të njësisë së qeverisjes vendore) janë përfshirë më së miri në këtë dokument.

RASTET DHE MENYRA E MENAXHIMIT TË TYRE

Menaxhimi i rastit është një proces, apo mënyrë e organizimit dhe kryerjes së punës për të adresuar nevojat e një të rrituri(e) apo fëmije (dhe familjes së tyre) në kohën e duhur, në mënyrë të përshtatshme e sistematike, përmes mbështetjes direkte dhe / ose referimeve, si dhe në përputhje me objektivat e institucionit /organizatës/ mekanizmit. Thënë ndryshe, menaxhimi i rastit është një shërbim për identifikimin e nevojave si dhe koordinim shërbimesh për plotësimin e këtyre nevojave.

Të gjitha rastet/familjet e kthyer nga emigrimi apo azili që paraqiten dhe kërkojnë ndihmë, ose identifikohen nga NJVNR-ja apo anëtarë të GNRERK-së duhet të trajtohen në mënyrë të menjëhershme, me efektivitet dhe duke u ofruar shërbime shumë-disiplinare.

Pavarësisht se cila është pika e parë e kontaktit të rastit/familjes së kthyer nga emigrimi, anëtarët e GNRERK-së duhet të bashkëpunojnë menjëherë dhe në varësi të nevojave të rastit, duke u dhënë prioritet nevojave më emergjente. Përfaqësuesi(ja) i(e) secilit institucion pjesë e GNRERK-së që kontaktohet për herë të parë nga ndividi/familja e kthyer nga emigrimi, ka detyrimin të njoftojë Punonjësin social pranë NJVNR-së me qëllim kryerjen e vlerësimit të nevojave.

Pas vlerësimit të nevojave nga punonjësi social i NJVNR-së, nëse shihet i arsyeshëm, rasti referohet tek GNRERK-ja. Pika fokale thërret mbledhjen e GNRERK-së për trajtimin afatgjatë të rastit dhe shërben si ndërmjetës(e) me OSHC-të, shërbimet shëndetësore, shërbimet sociale, dhe institucione/organizata të tjera ofruese shërbimesh, për të dhënë informacion, për t'i referuar rastin / familjen e kthyer tek shërbimet për të cilat kanë nevojë, si dhe për të siguruar vazhdimësinë e kujdesit ndaj tyre.

Në tërësinë e këtij procesi, më poshtë përshkruhen hapat që duhet të ndiqen për referimin dhe ofrimin e shërbimeve të ri-kthyer nga emigrimi apo azili:

Hapi i parë:

Individi /familja në nevojë për shërbime referohet tek Punonjësi Social pranë NJVNR-së. Ky referim mund të arrihet në disa rrugë:

1. Individi/familja, bazuar në informacionin e marrë paraprakisht i drejtohet vetë punonjësit social pranë NJVNR-së të Bashkisë;
2. Identifikim proaktiv nga vetë punonjësi social (Punonjësi social duhet të planifikojë vizita në terren);
3. Punonjës të institucioneve të bashkisë, të institucioneve publike apo organizatave anëtare të GNRERK-së identifikojnë individë /familje në nevojë për shërbime gjatë kontaktit që kanë me ta për shkak të detyrës që ushtrojnë;
4. Rastet mund të referohen nga çdo pjesëtar i komunitetit, punonjës i institucioneve publike apo private që mund të vihet në kontakt me një individ në nevojë për mbështetje apo mbrojtje, si:
 - ✓ Ndërlidhësi i komunitetit;
 - ✓ Administratori shoqëror;
 - ✓ Punonjësi i mbrojtjes së fëmijëve;
 - ✓ Zyra shërbimesh në njësi administrative apo bashki;
 - ✓ Sistemi arsimor (mësues, psikolog, punonjës social);
 - ✓ Struktura policore (njësi për dhunën në familje, trafikimin, të miturit);
 - ✓ Struktura shëndetësore (mjek të familjes apo spitale);
 - ✓ Prokuroria dhe gjykata;
 - ✓ Ofrues shërbimesh publike dhe jopublike.

Punonjësi social i NJVNR-së njofton pikën fokale duke plotësuar sipas ligjit 121/2016, formularin e menaxhimit të rastit² formularin për referimin e individëve/familjeve.

Hapi i dytë:

Vlerësimi i nevojave paraprake nga NJVNR-ja - Vlerësimi kryhet për çdo familje të referuar apo individ që kërkon mbështetje për shërbime të kujdesit shoqëror dhe në thelb synon të mbledhë të gjithë informacionin që nevojitet për të vlerësuar nevojat e individit, në mënyrë që ato të adresohen përmes shërbimeve specifike. Në vlerësimin e rastit, punonjësi social duhet ta shohë individin në kontekstin e mjedisit familjar, duke u dhënë përparësi atyre shërbimeve që e mbështesin individin për një jetesë brenda familjes dhe komunitetit ku jeton. Shërbimet rezidenciale, larg familjes, duhet të konsiderohen si alternativa e fundit dhe vetëm kur janë të pashmangshme. Në rastin kur individi/familja identifikohen si të ri-kthyer nga emigrimi apo azili, atëherë punonjësi social e referon individin/ familjen për një vlerësim më të plotë në GNRERK.

Hapi i tretë:

Referimi i individit/familjes për shërbime specifike tek GNRERK-ja - Pika fokale pranë NJVV-së, bazuar në raportin e vlerësimit paraprak të përgatitur nga NJVNR-ja, kryen një vlerësim të plotë të individit/familjes së kthyer nga emigrimi apo azili se për çfarë shërbimesh ka nevojë.

2. Udhërrëfytes për Bashkitë për planifikimin dhe administrimin e shërbimeve të përkujdesit shoqëror faqe 81

Hapi i katërt:

Ofrimi i shërbimeve - Institucionet anëtare të GNRERK-së, bazuar në nevojat të identifikuar nga pika fokale pranë bashkisë, ofrojnë të gjitha shërbimet për të cilat ato janë përgjegjëse. Pika fokale pranë bashkisë sigurohet që këto shërbime përfitohen, duke monitoruar rregullisht ofrimin e tyre.

Hapi i pestë:

Të gjitha të dhënat e mbledhura për rastin përmes *formularit për referimin e individëve/fam iljeve, punonjësi social i NJVNR-së pranë Bashkisë*, sipas ligjit 121/2016, neni 29, ka detyrimin për t'i hedhur në regjistrin elektronik MIS dhe për të raportuar periodikisht në Shërbimin Social Shtetëror. Të dhënat e hedhura në regjistrin elektronik grumbullohen nga Shërbimi Social Shtetëror dhe i raportohen në mënyrë periodike Ministrisë së Shëndetësisë dhe Mbrojtjes Sociale.

Hapi i gjashtë:

Mbyllja e rastit - Rezultatet e monitorimeve apo raporteve të mundshme të marra nga ofruesit e shërbimeve të GNRERK-së për individin / familjen e kthyer nga emigrimi apo azili në nevojë për shërbime, e ndihmojnë punonjës social për të përcaktuar se kur është e mundur që rasti të vlerësohet i mbyllur. Rezultatet e monitorimeve apo raporteve, punonjësi social duhet t'i krahasojë me nevojat fillestare të identifikuar të individit. Përpara mbylljes së rastit, punonjësi social komunikon me vetë individin/familjen për ta informuar mbi vendimin e mbylljes së rastit.

Menaxhimi i rastit siguron hap pas hapi ofrimin në mënyrë të vazhdueshme dhe efektive të ndihmës për individët në nevojë (fëmijë, i rritur apo familje) dhe synon të promovojë dhe nxitë më tej mirëqenien e individit/familjes së kthyer dhe riintegrimin e tyre.

Punonjësi social i NJVNR-së njofton pikën fokale duke plotësuar sipas ligjit 121/2016, formularin e menaxhimit të rastit³ *formularin për referimin e individëve/familjeve*, ku më pas Pika fokale shtron rastin për shqyrtim në mbledhjen e GNRERK-së.

3. Udhërrëfytes për Bashkitë për planifikimin dhe administrimin e shërbimeve të përkujdesit shoqëror faqe 81

SHËRBIMET QË DUHET TË OFROJNË ANËTARËT E GNRERK-SË

Informacion, orientim dhe këshilla para nisjes (migrimit):

- ⊙ Shërben si një qendër burimore informacioni
- ⊙ Informacion, orientim dhe këshilla para nisjes (të drejtat ligjore të migracionit, punësimi, integrimi dhe studimi jashtë vendit)
- ⊙ Shërbimet për migrantët në rrezik ose që kanë përjetuar shfrytëzim
- ⊙ Shërbimet e riintegritimit për migrantët e kthyer
- ⊙ Shërbimet e informacionit dhe këshilla në lidhje me remitancat dhe investimet
- ⊙ shërbimet

Informacion dhe këshilla në lidhje me remitancat dhe shërbimet e lidhura me investimet:

- ⊙ Ofron shërbime informacioni dhe këshilla në lidhje me remitancat duke përfshirë mënyra efikase dhe të përbalueshme të transferimit të fondeve.
- ⊙ Ofron shërbime informacioni dhe këshilla rreth edukimit financiar.
- ⊙ Jep informacion për të mbështetur investimet në vendin e origjinës së një migranti, për shembull, nëpërmjet këshillave për të bërë investime në strehim, biznese dhe sipërmarrje, si dhe investime sociale.

Informacion dhe shërbime të sakta dhe të përshtatshme për migrantët e kthyer për të promovuar riintegrimin e tyre

- ⊙ Asistencë në gjetjen e strehimit të përkohshëm; dhe në rastin e të kthyerve me pak ose aspak fonde, asiston në gjetjen e rrjeteve mbështetëse që mund të ndihmojnë me ushqimin dhe kërkesat e tjera personale.
- ⊙ Informacion mbi kërkimin e punës, duke përfshirë planet e zhvillimit të karrierës që trajtojnë trajnimin dhe zhvillimin e aftësive dhe mundësitë përkatëse të karrierës;
- ⊙ Informacion për punëtorët e kualifikuar në kërkimin e punës që mund të përfshijë përputhjen e punës për të maksimizuar aftësitë dhe njohuritë e fituara nga puna jashtë shtetit.
- ⊙ Shërbime të drejtpërdrejta për të mbështetur shëndetin, sigurinë dhe integrimin.
- ⊙ Shërbime psikosociale të ofruara drejtpërdrejt ose referime për shërbime për të mbështetur shëndetin fizik dhe mendor, duke përfshirë ndihmën dhe ofrimin mjekësor në vend.

Fuqizimi i kapaciteteve të ofruesve të shërbimeve për të kthyerit nga emigrimi apo azili

- ⊙ Trajnimi i stafit të anëtarëve të GNRERK-së do të jetë i rëndësishëm, në mënyrë që të zhvillohen aftësitë e të dëgjuarit dhe të sigurohen përgjigje jo-gjyquese dhe empatike.
- ⊙ Nëse një migrant është kthyer në vendin e origjinës pas një eksperience traumatike migrimi, stafi duhet të jetë plotësisht i përgatitur për të ofruar mbështetje të përshtatur dhe referime tek këshilltarët dhe shërbimet mbështetëse përkatëse. Për shembull, kjo mund të jetë e nevojshme për të mbështetur gratë punëtore shtëpiake që kanë përjetuar shfrytëzim seksual, ose gratë dhe burrat që janë trafikuar për punë ose shfrytëzim seksual. Gratë dhe burrat që kanë përjetuar shfrytëzim mund të refuzohen nga familjet e tyre, ose mund të mos dëshirojnë të zbulojnë përvoja për njerëzit e afërt.

ROLI I INSTITUCIONEVE, ANËTARE TË GNRERK-së NË MENAXHIMIN E RASTEVE/ FAMILJEVE TË KTHYERA NGA EMIGRIMI APO AZILI

BASHKIA

Një person përgjegjës nga Bashkia, që në këtë rast është pika fokale është përgjegjës për koordinimin e GNRERK-së. Detyrat e tij/ saj janë përshkruar më poshtë:

- ⊙ Raporton në mënyrë të vazhdueshme tek punonjësi social i NJVNR-së mbi shërbimet e ofruara për individin/familjen si dhe ecurinë drejt ri-integrimit.
- ⊙ Drejton punën e ekipit teknik ndërdisiplinor, ndërmerr iniciativën dhe organizon takimet e këtij ekipi, për bashkërendimin e veprimtarisë së institucioneve në nivel vendor dhe referimin e rasteve/familjeve të kthyer nga emigrimi apo azili;
- ⊙ Koordinon punën me GTN-në dhe raporton në mbledhjet e përbashkëta të GNRERK-së me GTN-në, kur në rastin/familjen e kthyer nga emigrimi apo azili përshihen fëmijët;
- ⊙ Koordinon punën, duke bashkëpunuar me punonjës social pranë strukturës së posaçme të shërbimeve sociale në bashki dhe administratorët shoqërorë/punonjësit social ku ushtrojnë veprimtarinë;
- ⊙ Koordinon punën me administratorët shoqërorë/punonjësit socialë të Bashkisë duke mbuluar me shërbime edhe zonat rurale e periferike.
- ⊙ Harton një listë të organizatave jofitimprurëse e të profesionistëve, të cilët ofrojnë shërbime falas për të rikthyerit (psikologjike, këshillim, shërbime mjekësore, juridike falas, strehim) dhe e përditëson atë vazhdimisht;
- ⊙ Pika fokale afishon në vende të dukshme në ambientet e bashkisë listën e personave të kontaktit dhe numrin e telefonit, për institucionet pjesë e GNRERK-së. Përgatit dhe përditëson periodikisht këtë listë;
- ⊙ Kryen vlerësimin e nevojave për rastin/familjen e kthyer dhe harton planin e përbashkët të ndërhyrjes (PPN);
- ⊙ Pika fokale koordinon me institucionet anëtare të GNRERK-së për marrjen e masave të nevojshme e të përshtatshme për menaxhimin e rastit;
- ⊙ Bashkëpunon me institucionet anëtare të GNRERK-së për menaxhimin e koordinuar afatgjatë të rasteve;
- ⊙ Kontribuon në identifikimin e fëmijëve të kthyer të cilët nuk ndjekin arsimin parashkollor;
- ⊙ Asiston raste/familjet në njohjen e të drejtave të tyre dhe në ndjekjen e procedurave të nevojshme me qëllim riintegrimin e tyre;
- ⊙ Publikon në faqen e Bashkisë informacion në lidhje me shërbimet e GNRERK-së;
- ⊙ Zhvillon një sistem informacioni të përbashkët për të mundësuar anëtarët e GNRERK-së të komunikojnë në mënyrë të drejtpërdrejtë;
- ⊙ Krijon një D-Base me informacione të sakta dhe të azhornuara për cdo rast/familje të kthyer si dhe lista e shërbimeve të ofruara; Përgjegjës për mbledhjen dhe gjenerimin e statistikave në lidhje me të kthyerit në Bashki si dhe publikimin e tyre në faqen zyrtare të Bashkisë ;
- ⊙ Ndan informacionin në lidhje me rezultatet e punës së GNRERK-së me rastin/familjen e kthyer;
- ⊙ Përgjegjës për monitorimin vlerësimin dhe sigurimin e cilësisë së shërbimit;
- ⊙ Propozon krijimin e shërbimeve të nevojshme për të rikthyerit në strukturën e shërbimeve sociale pranë njësisësë vetëqeverisjes vendore;
- ⊙ Përgjegjës për azhornimin e formularit të referimit, i cili duhet të përfshihet në dosjen e rastit/ familjes së kthyer dhe në bazën e të dhënave;
- ⊙ Siguron vizibilitetin e GNRERK-së në komunitet përmes një komunikimi me aktorët përkatës (qeveria qendrore dhe vendore, OSHC-të, organizatat e komunitetit dhe organizatat e mi-

- grantëve, ofruesit kryesorë të informacionit, bizneset, punëdhënësit, agjencitë e rekrutimit etj);
- ⊙ Zhvillon seminare informative ose ditë informacioni mbi tema specifike, me qëllim informimin e grupeve të synuara dhe organizatave të komunitetit mbi tema që kanë lidhje me “aplikimi për një punë në një vend tjetër”, “migrimi: të drejtat dhe përgjegjësitë ligjore”, “bashkimi dhe migrimi i familjes” etj;
- ⊙ Shërben si një qendër burimore informacioni për familjet e kthyer nga emigrimi apo për familje/individë që duan të emigrojnë.

ZYRA E STREHIMIT PRANË BASHKISË

- ⊙ Një person përgjegjës nga zyra e strehimit pranë Bashkisë merr pjesë në mbledhjen e GNRRK-së për trajtimin e rastit dhe shkëmbimin e informacionit;
- ⊙ Lehtëson procesin e finalizimit të dokumentave për përfshirjen e familjes në programet e strehimit social;
- ⊙ Kontribuon në hartimin e një plani të përbashkët ndërhyrjeje për zgjidhjen afatgjatë të rastit të trajtuar;
- ⊙ Kontribuon në identifikimin e familjeve të rikthyer të cilat kanë nevojë të përfshihen në programet e strehimit social
- ⊙ Mer përsipër angazhimin për të kontribuar në përmbushjen e planit të përbashkët të ndërhyrjes sipas nevojave të rastit.

DAR/ZYRA VENDORE ARSIMORE

- ⊙ Një person përgjegjës nga DAR/ZVA dhe shkolla ku mësojnë fëmijët merr pjesë në mbledhjen e GNRRK-së për trajtimin e rastit dhe shkëmbimin e informacionit;
- ⊙ Personi përgjegjës ndan informacionin e nevojshëm me drejtuesen(in) e shkollës që ndjekin fëmijët dhe mësuesen(in) kujdestar;
- ⊙ Kur rasti paraqitet për herë të parë të Zyra Vendore Arsimore, informon menjëherë punonjësen sociale pranë NJVNR-së;
- ⊙ Lehtëson në procesin e finalizimit të dokumentave për regjistrimin e fëmijës në shkollë;
- ⊙ Përmbush nevojat afatgjata të rastit të fëmijës së kthyer si ofrimi për një kohë të caktuar i mbështetjes psikologjike falas nga psikologjia e shkollës; Shërbime shtesë për të ndihmuar fëmijën për integrim në shkollë (si orë shtesë për gjuhën shqipe);
- ⊙ Kontribuon në identifikimin e fëmijëve të kthyer të cilët nuk ndjekin arsimin e detyruar
- ⊙ Kontribuon në hartimin e një plani të përbashkët ndërhyrjeje për zgjidhjen afatgjatë të rastit të trajtuar;
- ⊙ Mer përsipër angazhimin për të kontribuar në përmbushjen e planit të përbashkët të ndërhyrjes sipas nevojave të rastit.
- ⊙ Kur rasti paraqitet për herë të parë në Zyrat e Strehimit pranë Bashkisë, informon menjëherë punonjësen sociale pranë NJVNR -së

NJËSIA VENDORE E KUJDESIT SHËNDETËSOR, SPITALI RAJONAL DHE QENDRAT SHËNDETËSORE

- ⊙ Një person përgjegjës merr pjesë në mbledhjen e GNRRK-së për trajtimin e rastit dhe shkëmbimin e informacionit mbi hapat e marra prej këtij/këtyre institucioni/eve;
- ⊙ Sigurojnë për individin/familjen lehtësimin e procesit për plotësimin e të gjitha dokumentave mjekësore përfshirë kartelat e vaksinave për individin anëtarët e familjes, kartelat mjekësore, caktimin e mjekut të familjes, ofrimin e ndihmës mjekësore në familje në qen-

drat shëndetësore pranë njësive të vetëqeverisjes vendore;

- ⊙ Ofrojnë në çdo kohë ndihmë mjekësore, si dhe sociale e psikologjike për rastin/familjen e kthyer përmes bashkëpunimit me Pikën Fokale dhe GNRERK-në;
- ⊙ Kontribuojnë në hartimin dhe zbatimin e një plani të përbashkët ndërhyrjeje për zgjidhjen afatgjatë të rastit/familjes së kthyer;
- ⊙ Kur rasti paraqitet për herë të parë tek NJVKSH, informon menjëherë punonjësen sociale pranë NJVNR-së;

ZYRA E PUNËS

- ⊙ Një person përgjegjës merr pjesë në mbledhjet e GNRERK-së. Personi përgjegjës ndan informacionin me personin përkatës në Zyrën Vendore të punës me qëllim përmbushjen e nevojave të rastit për ndjekjen e programeve të formimit profesional dhe punësimit, duke e trajtuar rastin me prioritet;
- ⊙ Kontribuon në identifikimin e të papunëve rome dhe egjiptianë të kthyer nga emigrimi apo azili;Ndjek në vijimësi nevojat e rastit nga ndjekja e programeve të formimit profesional në punësimin e mundshëm të rastit;
- ⊙ Kur rasti paraqitet për herë të parë të Zyra Vendore e Punës, informon menjëherë punonjësen sociale pranë NJVNR-së;
- ⊙ Kontribuon në hartimin e një plani të përbashkët ndërhyrjeje për zgjidhjen afatgjatë të rastit/familjes së kthyer.

DREJTORIA RAJONALE E SHËRBIMIT SOCIAL SHTETËROR

- ⊙ Një person përgjegjës merr pjesë në mbledhjen e GNRERK-së për trajtimin e rastit; Informacioni ndahet me stafin e Drejtorisë Rajonale të Shërbimit Social Shtetëror për përmbushjen afatgjatë të nevojave të rastit deri në re-integrimin e tij;
- ⊙ Kontribuon në hartimin e një plani të përbashkët ndërhyrjeje për zgjidhjen afatgjatë të rastit/familjes së kthyer;
- ⊙ Kur rasti paraqitet për herë të parë të Zyra Rajonale e Shërbimit Social Shtetëror, informon menjëherë punonjësen sociale pranë NJVNR-së.

OSHC

- ⊙ Një person i dedikuar merr pjesë rregullisht në mbledhjet e GNRERK-së;
- ⊙ Ofrojnë shërbime afatgjata për rastin bazuar në nevojat e rastit;
- ⊙ Bashkëpunojnë me të gjithë institucionet anëtare të GNRERK-së gjatë menaxhimit afatgjatë të rastit;
- ⊙ Kontribuojnë në hartimin dhe zbatimin e një plani të përbashkët ndërhyrjeje për zgjidhjen afatgjatë të rastit/familjes së kthyer;
- ⊙ Kur rasti paraqitet për herë të parë të OSHC-ja, informon menjëherë punonjësen sociale pranë NJVNR-së.

KOMUNITETIT I BIZNESIT

- ⊙ Marrin pjesë në mbledhjet e GNRERK-së;
- ⊙ Ofrojnë shërbime për aftësimin profesional të rastit përmes praktikave në vendin e punës.
- ⊙ Punësojnë anëtarë të familjeve të të kthyerve nëse aftësisht profesionale e këtyre të fundit

përputhen me nevojat e biznesi;

- ⊙ Bashkëpunojnë me të gjithë institucionet anëtare të GNRERK-së gjatë menaxhimit afatgjatë të rastit;
- ⊙ Bashkëpunojnë me Zyrën e Punës për Programet e Nxitjes së Punësimit për individë ose anëtarë të familjeve të kthyer nga emigrimi apo azili;
- ⊙ Kontribuojnë në hartimin dhe zbatimin e një plani të përbashkët ndërhyrjeje për zgjidhjen afatgjatë të rastit/familjes së kthyer.

SHËRBIMI I NDIHMËS LIGJORE FALAS

- ⊙ Një person përgjegjës nga shërbimi i ndihmës ligjore falas merr pjesë në mbledhjet e GNRERK-së për trajtimin e rastit;
- ⊙ Ofrojnë ndihme ligjore falas;
- ⊙ Bashkëpunojnë me të gjithë institucionet anëtare të GNRERK-së gjatë menaxhimit afatgjatë të rastit;
- ⊙ Kontribuojnë në hartimin dhe zbatimin e një plani të përbashkët ndërhyrjeje për zgjidhjen afatgjatë të rastit/familjes së kthyer;
- ⊙ Kur rasti paraqitet për herë të parë tek Shërbimi i Ndhmës Ligjore Falas, informon menjëherë punonjësen sociale pranë NJVNR-së.

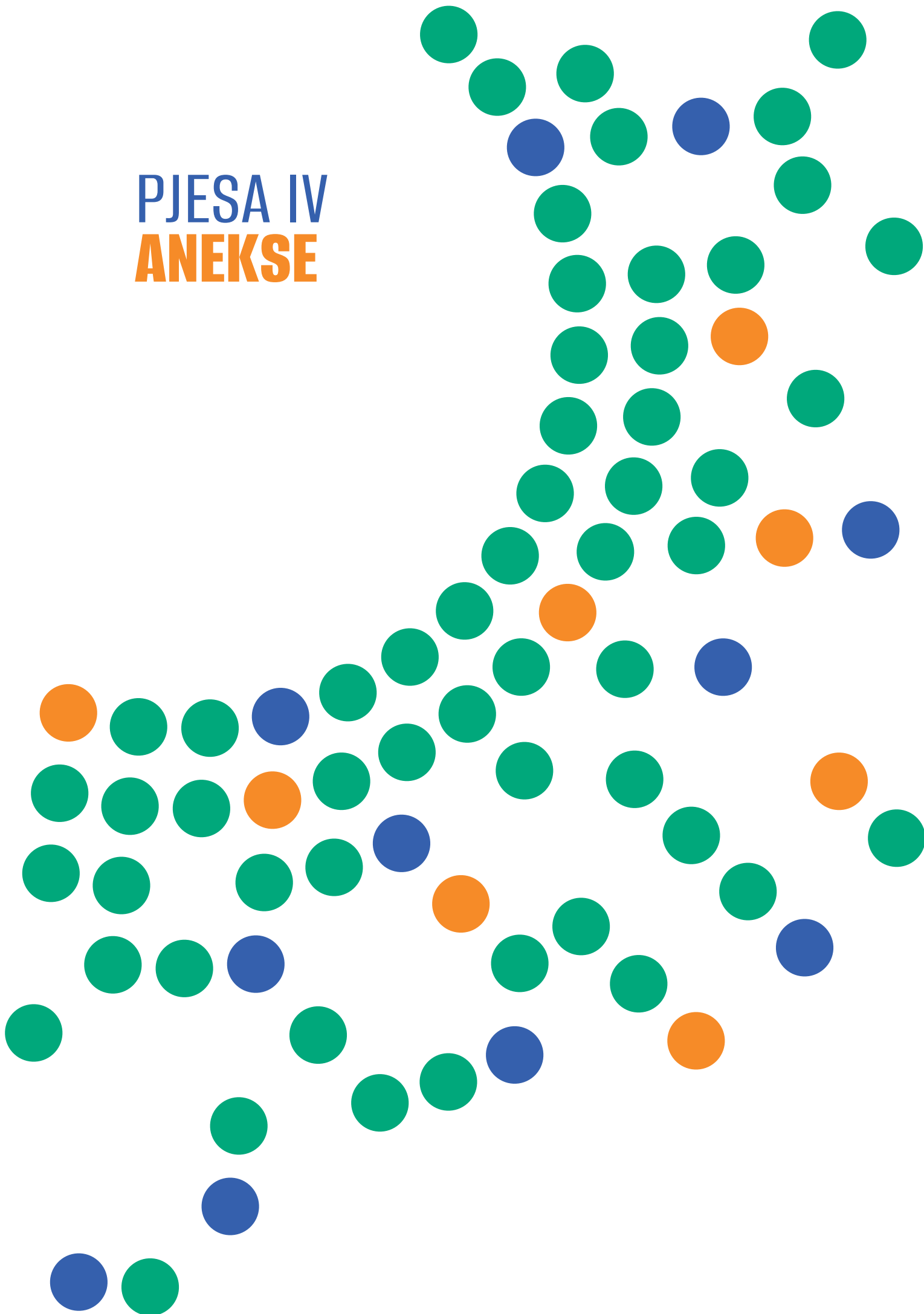
POLICIA

- ⊙ Një person përgjegjës merr pjesë në mbledhjen e GNRERK-së për trajtimin e rastit;
- ⊙ Kur rasti paraqitet për herë të parë tek Policia, informon menjëherë punonjësen sociale pranë NJVNR-së;

INSTITUCIONET SOCIAL-KULTURORE

- ⊙ Një person përgjegjës merr pjesë në mbledhjen e GNRERK-së për trajtimin e rastit;
- ⊙ Mbështesin me integrimin social të të kthyerve
- ⊙ Bashkëpunojnë me të gjithë institucionet anëtare të GNRERK-së gjatë menaxhimit afatgjatë të rastit;
- ⊙ Kur rasti paraqitet për herë të parë tek Institucionet social-kulturore, informon menjëherë punonjësen sociale pranë NJVNR-së.

PJESA IV
ANEKSE



ANEKSE

ANEKS 1: GRUPI NDËRINSTITUCIONAL PËR RI INTEGRIMIN E ROMËVE/EGJIPTIANËVE TË KHYER (GNRERK) DHE PËRBËRJA E TIJ

Lista e anëtarëve të GNRERK-së

Bashkia _____ ka iniciuar në _____ (datë/muaj/vit) ngritjen e GNRERK-së, në përbërje të të cilit janë përfaqësues të institucioneve si më poshtë:

1. Z/znj _____ përfaqësues(e) i(e) _____
2. Z/znj _____ përfaqësues(e) i(e) _____
3. Z/znj _____ përfaqësues(e) i(e) _____
4. Z/znj _____ përfaqësues(e) i(e) _____
5. Z/znj _____ përfaqësues(e) i(e) _____
6. Z/znj _____ përfaqësues(e) i(e) _____
7. Z/znj _____ përfaqësues(e) i(e) _____
8. Z/znj _____ përfaqësues(e) i(e) _____
9. Z/znj _____ përfaqësues(e) i(e) _____
10. Z/znj _____ përfaqësues(e) i(e) _____
11. Z/znj _____ përfaqësues(e) i(e) _____
12. Z/znj _____ përfaqësues(e) i(e) _____
13. Z/znj _____ përfaqësues(e) i(e) _____
14. Z/znj _____ përfaqësues(e) i(e) _____
15. Z/znj _____ përfaqësues(e) i(e) _____

3 pika fokale për integrimin e pakicave dhe të kthyerve nga emigrimi apo azili pranë bashkisë, i(e) cili(a) është një specialist(e) me kohë të plotë ose të pjesshme dhe përfaqësues(e) e pakicave, emëruar nga Bashkia në këtë pozicion që prej _____ (data/muaj/viti). Në këtë pozicion është Z/Znj. _____ i(e) cili(a) mund të kontaktohet nëpërmjet telefonit nëpërmjet Nr: +355 ose adresës së e-mailit: _____

ANEKS 2: MODEL I RAPORTIT PERIODIK TË MONITORIMIT TË SHËRBIMEVE TË OFRUARA NGA ANËTARË TË GNRERK-së

LOGO E BASHKISË

BASHKIA

DREJTORIA E SHËRBIMEVE SOCIALE

Pika fokale për integrimin e pakicave dhe të kthyerve nga emigrimi apo azili pranë Bashkisë

KONTAKTE

RAPORT PERIODIK I MONITORIMIT TË SHËRBIMEVE TË OFRUARA NGA ANËTARË TË GNRERK-SË

Raporti periodik i monitorimit të shërbimeve të ofruara nga anëtarë të GNRERK-së për të kthyerit nga emigrimi apo azili çdo e muaj nga kontakti me rastin/familjen e kthyer dhe i vihet në dispozicion anëtarëve të GNRERK-së. Qëllimi i këtij raporti monitorimi i cilësisë së shërbimeve të ofruara nga anëtarë të GNRERK_së

Të dhëna mbi raportin

Përgatitur nga:	Znj/Z.xxxxx <i>Pika fokale për integrimin e pakicave dhe të kthyerve nga emigrimi apo azili pranë bashkisë</i>
Miraturar nga:	Z/Znj. xxx Përgjegjës/e ose Drejtor/e i/e Shërbimeve Sociale në Bashki
Vendndodhja	Bashkia përfshirë Njësitë Administrative:
Periudha Kohore	x/xx/xxxx- x/xx/xxxx
Metodat e përdorura për përgatitjen e raportit	Vizita në banesë; Intervistë me rastin/ anëtarë të familjes së kthyer nga emigrimi apo azili; Të dhëna nga institucionet (raport i NJMF-së; raport i shërbimit psiko-social në shkollë; raport i zyres së strehimit; proces verbal i mbledhjes së GNRERK-së, etj.)

HYRJE

(Plotësoni një – dy paragrafë përmbledhës ku të përfshini qëllimin e raportit, përshkrimin e procesit të mbledhjes së të dhënave, anëtarët e GNREK—së në bashkinë tuaj, me të cilët keni bashkëpunuar për mbledhjen e të dhënave dhe përgatitjen e raportit të monitorimit, etj. Në rast të vizitave në shtëpi, apo të takimeve me rastin/ familjen e kthyer në ambientet e Bashkisë ose kudo tjetër, jepni të përmbledhur në formë tabelore datën, vendin dhe kohëzgjatjen e takimit. Raportet mund të shoqërohen edhe me foto të cilat mund të tregojnë ambientet e banimit të rastit.

<i>Nr</i>	<i>Përshkrimi i veprimit (vizitë në shtëpi / takim në zyrë, etj)</i>	<i>Data</i>	<i>Vendi</i>	<i>Ora</i>	<i>Kohëzgjatja</i>	<i>Personat e pranishëm në takim</i>
-----------	--	-------------	--------------	------------	--------------------	--------------------------------------

PËRSHKRIMI/ANALIZIMI I SHËRBIMIT TË OFRUAR

Në këtë seksion bëhet një përshkrim i shërbimeve të ofruara

SFIDAT E NDESHURA GJATË OFRIMIT TË SHËRBIMEVE

Në këtë seksion paraqiten shkurtimisht me pika sfidat e ndeshura në ofrimin e shërbimeve duke i ilustruar dhe me shembuj.

KONKLUZIONE

Në këtë seksion paraqiten konkluzionet/gjetjet kryesore si edhe nevojat për t'u adresuar më tej, siç evidentohen gjatë procesit të monitorimit.

REKOMANDIME

Në këtë seksion parashtrihen në formë rekomandimesh të gjitha nevojat e identifikuar gjatë monitorimit të ofrimit të shërbimeve, institucionet përgjegjëse që duhet të angazhohen më tej për të mundur ri-integrimin e plote të rastit/familjes, si dhe afatet kohore kur do kryhen detyrat që kanë institucionet deri në takimin e radhes.

Vendoset edhe koha/data e takimit të radhes.

ANEKS 3: FORMULAR PËR VLERËSIMIN E NEVOJAVETË RASTIT/FAMILJES SË KTHYER NGA EMIGRIMI APO AZILI

Ky formular vlerësimi plotësohet nga Pika fokale bazuar në procesin e vlerësimit të nevojave të rastit/familjes së kthyer, në bashkëpunim me anëtarët e GNRERK-së me të cilët po menaxhohet rasti. Ai përdoret për të regjistruar dhe analizuar informacionin e marrë përgjatë vlerësimit të rastit apo çdo informacioni tjetër mbi rastin, i cili ndihmon për identifikimin e nevojave të rastit/ familjes përfshirë edhe fëmijëve dhe i paraprin procesit të hartimit të Planit Individual të trajtimit të rastit

Ky formular i shërben Pikës fokale edhe për të përcaktuar “ekipin bërthamë” që do të nevojitet për përmbushjen e nevojave për riintegrim e rastit/familjes. Formulari shpërndahet paraprakisht tek GNRERK-ja në mbledhjen që do të zhvillohet për diskutimin e rastit dhe hartimin e Planit Individual të rastit. Pjesë të caktuara të formularit mund të plotësohen apo qartësohen edhe më mirë gjatë takimit të GNRERK-së, i cili synon të identifikojë të gjitha nevojat e rastit me qëllim angazhimin e institucioneve përgjegjëse për përmbushjen e tyre.

FORMULAR I VLERËSIMIT TË NEVOJAVE TË RASTIT/FAMILJES SË KTHYER EMIGRIMI APO AZIL

Emri i rastit:	Referenca e Identitetit:
Mosha / Data e Lindjes:	Gjinia:
Data kur është plotësuar Vlerësimi i nevojave:	Vlerësimi i nevojave është bërë (përfshini të gjithë antarët e GNRERK-së të përfshirë në këtë proces) nga:
Përbërja e rastit / nëse ka fëmijë ose jo:	Adresa e vendbanimit aktual të rastit/ familjes
MËNYRA E IDENTIFIKIMIT TË RASTIT (përkruhet si ka ardhur rasti në GNRERK, nga është referuar)	
NEVOJAT EMERGJENTE TË RASTIT/FAMILJES	
Nevoja për strehim emergjent:	
Nevoja për mbështetje psikologjike për anëtarët e familjes:	
Nevoja për mbështetje psikologjike për fëmijët:	
Nevoja për paketë ushqimore dhe/ose ndihma të tjera:	
Nevoja për asistencë mjekësore:	
Nevoja të tjera:	

NEVOJAT PËR AKOMODIM AFATGJATË:

NEVOJAT PËR MBËSHTETJE PSIKOLOGJIKE:

NEVOJAT PËR MBËSHTETJE/NDIHMË LIGJORE:

Specifiko:

Ndihmë ligjore parësore:

Ndihmë ligjore dytësore:

Objekti i çështjes:

NEVOJAT SHËNDETËSORE:

NEVOJAT PËR FORMIM PROFESIONAL/PUNËSIM:

NEVOJAT PËR ARSIMIM (përfshirë fëmijët kur është rasti):

NEVOJAT PËR NDIHMË EKONOMIKE TË FAMILJES:

ÇDO INFORMACION TJETËR QË KA LIDHJE ME NEVOJAT E RASTIT/FAMILJES:

ANEKS 4: FLETË/FOMULAR TIP REFERIMI I RASTIT NGA NJVNR-JA TEK GNRERK-JA**FLETË/FOMULAR REFERIMI I RASTIT NGA NJVNR-JA TEK GNRERK-JA****TË DHËNA BAZË PËR INDIVIDIN/FAMILJEN NË NEVOJË PËR SHËRBIME***Emri i punonjësit Social pranë NJVNR-së:*

1. Emër dhe mbiemër i individit që referohet:
2. Datëlindja:
3. Vendlindja:
4. Kontaktet /Cel: _____ Email: _____

Të dhënat demografike të klientit

1. Gjinia:
2. Etnia:
3. Moshë:
4. Profili i migrimit:
5. Përgjegjësitë familjare:
6. Arësyeja e referimit:
7. Nr. i dosjes (regjistrimi si rast pranë NJVNR-së):
8. Në këtë institucion janë identifikuar nevojat e rastit si në vijim:

Për të lehtësuar procesin e ndjekjes së rastit po ju bashkangjijm dokumentat mbështetëse që disponohen nga NJVNR-ja me informacion për rastin si në vijim: (Kliko/shto dokumenta të tjera të disponueshme mbi rastin që po referohet)

- Formulari kontakti/vlerësimi
- Përshkrim ndihmës së dhënë
- _____
- _____
- _____

Unë i/e nënshkruari/a, si një përfaqësues/e i/e institucionit tim jam dakord me përdorimin e këtyre dokumentave vetëm për ofrimin e ndihmës së nevojshme për rastin në fjalë. Institucioni do të ruajë konfidencialitetin në lidhje me përfituesen dhe informacionin e saj personal. Ne nuk do t'i ndajmë këto dokumenta apo informacionin që ato përmbajnë me asnjë person, pa pëlqimin me shkrim të rastit:

Dokumentat i dorëzohen Pikës fokale të GNRERK-së ku po refererohet rasti _____
_____ emri i institucionit që merr përsipër ndihmën kryesore për rastin).

Përfaqësues i institucionit Referuese:

Emri:

Firma / Data:

Emri i Institucionit:

Përfaqësues i institucionit Pritës:

Emri:

Firma / Data:

Emri i Institucionit:

ANEKS 5: FORMULAR TIP PËR REFERIMIN E RASTEVE NDËRMJET ANTARËVE TË GNRERK-së

FLETË/FOMULAR REFERIMI I RASTIT NDËRMJET OFRUESVE TË SHËRBIMEVE / ANËTARËVE TË GNRERK-SË

Rasti është:

- Paraqitur
- Identifikuar
- referuar nga
- Tjetër _____ në institucionin _____ në dt. _____

Emri i institucionit (anëtare e GNRERK-së) që po shqyrton momentalisht rastin/familjen: _____

1. Emër dhe mbiemër i rastit:
2. Datëlindja:
3. Vendlindja:
4. Kontaktet /Cel: _____ Email: _____

Të dhënat demografike të klientit

1. Gjinia:
2. Etnia:
3. Moshë:
4. Profili i migrimit:
5. Përgjegjësitë familjare:
6. Arsyeja e referimit:
7. Në këtë institucion janë identifikuar nevojat e rastit si në vijim:

Për të lehtësuar procesin e ndjekjes së rastit po ju bashkangjijm dokumentat mbështetëse që disponohen nga institucioni ynë me informacion për rastin si në vijim: (Kliko/shto dokumenta të tjera të disponueshme mbi rastin që po referohet)

- Formulari kontakti/vlerësimi
- Përshkrim i ndihmës së dhënë
- _____
- _____

Unë i/e nënshkruari/a, si një përfaqësues/e i/e institucionit tim jam dakord me përdorimin e këtyre dokumentave vetëm për ofrimin e ndihmës së nevojshme për rastin në fjalë. Institucioni do të ruajë konfidencialitetin në lidhje me përfituesen dhe informacionin e saj personal. Ne nuk do t'i ndajmë këto dokumenta apo informacionin që ato përmbajnë me asnjë person, pa pëlqimin me shkrim të rastit:

Dokumentat i dorëzohen përfaqësuesit/es së institucionit ku po referohet rasti _____
_____ (emri i institucionit që merr përsipër ndihmën kryesore për rastin).

Përfaqësues i institucionit Referuese:

Emri:

Firma / Data:

Emri i Institucionit:

Përfaqësues i institucionit Pritës:

Emri:

Firma / Data:

Emri i Institucionit:

ANEKS 6: MODEL PLANI I NDIHMËS INDIVIDUALE PËR RASTE TË MENAXHUARA NGA GNREK-JA

Plani i ndihmës individuale hartohet për çdo rast që mbështetet nga GNREK-ja dhe duhet të bazohet në nevojat individuale të rastit/familjes së kthyer duke përfshirë fushat si akomodimi afat-gjatë, problemet ligjore, punësimi, mbështetja psiko-sociale, marrëdhëniet familjare, arsimimi i fëmijëve, arsimimi e formimi profesional etj. Plani i ndihmës formulohet në atë mënyrë që t'u korrespondojë me lehtësi nevojave të identifikuar gjatë procesit të vlerësimit. Një rast mund të ketë nevojë apo të dëshirojë ndihmë pak a shumë në secilën prej këtyre fushave të cituara më sipër ose vetëm në disa prej tyre. Nëse nuk ka nevojë për ndihmë në një fushë të veçantë ose nëse ndihma e kërkuar në një fushë të caktuar nuk mund t'i jepet gjatë kohës që rasti ndiqet nga GNREK-ja, atëherë në planin e ndihmës duhet të përfshihet vetëm një shpjegim i shkurtër mbi arsyen përse veprohet në këtë mënyrë. Në planin e ndihmës individuale sugjerohet të përfshihet e detajuar vetëm ndihma që do t'i jepet rastit gjatë kohës që menaxhohet nga anëtarët e GNREK-së.

Shpjegim i shkurtër i termave të përfshira në plan:

Objekti: është përmbushja e rezultateve të synuara gjatë menaxhimit të rastit, duke pasur parasysh momentin nga identifikimi i rastit deri në ri-integrimin e tij. Për shembull, për të lehtësuar ri-integrimin e rastit, ju dëshironi dhe keni hapësirë që ta trajtoni rastin deri në ofrimin e një mundësi për punësim. Kjo do të përbënte dhe objektivin e planit individual të ndihmës.

KUJDES: Mos përfshini objektiva të shumëfishta në një rresht. Formulojini objektivat duke u bazuar në rezultate të dëshiruara të matshme dhe të arritshme.

Veprime / Aktivitete: nënkuptojnë tërësinë e hapave që nevojiten për të arritur objektivat. Përsëri, mos përfshini veprime të shumëfishta në një rresht. Formulojini veprimet në një mënyrë sa më të qartë, duke pasur në konsideratë gjitha hapat që duhet të ndiqen për ta konsideruar një veprim/aktivitet të realizuar. Gjithashtu mos harroni të caktoni edhe cili (institucion/individ) do të jetë përgjegjës për zbatimin e hapave përbërës të këtij veprimi. Për shembull, për punësimin e rastit, disa na hapat mund të jenë:

1. Referimi tek Zyrat e Punës
2. Regjistrimi i rastit si punëkërkuar/e i/e papunë dhe identifikimi i mundësive bazuar në shkollimin e formimin profesional të tij/saj – përgjegjë/e Zyra Vendore e Punësimit;
3. Regjistrimi i rastit në një kurs të formimit profesional – përgjegjë/e Zyra Vendore e Punësimit,
4. Negocimi me punëmarrës që kërkojnë të punësojnë punonjës me karakteristikat e rastit që po menaxhohet – përgjegjë/e Zyra Vendore e Punësimit, etj.

Institucioni/Personi përgjegjës: nënkupton përcatimin e përgjegjësisë për realizimin e hapave të caktuar tek një institucion kryesor dhe më konkretisht tek përfaqësuesi/ja i këtij institucioni që është në cilësinë e anëtarit të GNREK-së. Për shembull, këtu mund të flasim për a) Bashkia/Pika fokale, b) Zyra Vendore e Punësimit dhe punonjësja përkatëse antare e GNREK-së, c) vetë rasti që po menaxhohet, etj.

Data për shqyrtim/vlerësim: duhet të jetë një datë e arsyeshme për të shqyrtuar progresin. Çdo veprim mund të ketë një datë të ndryshme në varësi të asaj që është e arsyeshme. Afati duhet të japë kohë të mjaftueshme për të vlerësuar progresin por nuk duhet të jetë aq i vonuar sa të humbet momenti.

Treguesi i Suksesit: duhet të jetë i qartë dhe i matshëm dhe të përshkruajë arritjen me sukses të aktivitetit/veprimit apo dhe të vetë objektivit. Në planin individual të ndihmës mund të përfshihen një tërësi treguesish që dokumentojnë progresin drejt arritjes së objektivave më të ndërlikuara. Në shembullin më sipër, një tregues i suksesit mund të jetë:

1. Certifikimi në profesionin për të cilin u ndoq kursi i formimit profesional,
2. Punësimi i rastit,
3. Sigurimi i strehimit afatshkurtër etj.

AKOMODIM

Objektivi	Veprimet / Aktivitetet	Institucioni / Personi Përgjegjës	Data e shqyrtimit / vlerësimit	Treguesi i suksesit

SHËRBIMET LIGJORE

Objektivi	Veprimet / Aktivitetet	Institucioni / Personi Përgjegjës	Data e shqyrtimit / vlerësimit	Treguesi i suksesit

SHËRBIMET SHËNDETËSORE

Objektivi	Veprimet / Aktivitetet	Institucioni / Personi Përgjegjës	Data e shqyrtimit / vlerësimit	Treguesi i suksesit

FORMIMI PROFESIONAL / PUNËSIMI

Objektivi	Veprimet / Aktivitetet	Institucioni / Personi Përgjegjës	Data e shqyrtimit / vlerësimit	Treguesi i suksesit

MBËSHTETJA PSIKO-SOCIALE

Objektivi	Veprimet / Aktivitetet	Institucioni / Personi Përgjegjës	Data e shqyrtimit / vlerësimit	Treguesi i suksesit

MBËSHTETJAFAMILJARE

Objektivi	Veprimet / Aktivitetet	Institucioni / Personi Përgjegjës	Data e shqyrtimit / vlerësimit	Treguesi i suksesit

ARSIMIMI

Objektivi	Veprimet / Aktivitetet	Institucioni / Personi Përgjegjës	Data e shqyrtimit / vlerësimit	Treguesi i suksesit

KOMENTE / SHËNIME:

Unë kam marrë pjesë në hartimin e këtij plani ndihme. Unë e kam shqyrtuar planin dhe jam dakord që me mundësitë e mia më të mira të marr përsipër përgjegjësitë për zbatimin e veprimeve të paraqitura këtu dhe të bëj çdo përpjekje për ta zbatuar këtë plan me sukses. Unë gjithashtu jam informuar dhe e kuptoj që mund të vendos ta ndërpres pjesëmarrjen time dhe të largohem nga kjo mbështetje, në çdo kohë.

Rasti:

Emri: _____ Firma: _____ Data: _____

Përfaqësuesi i GRERK -së/ Pika Fokale:

Emri: _____ Firma: _____ Data: _____

Anëtar të tjerë të GNRERK-SË të përfshirë në menaxhimin e rastit

(Specifiko institucionin dhe shtoni hapësirë sipas numrit të antarëve të përfshirë)

Emri: _____ Firma: _____ Data: _____

Për fëmijët nën moshën 18 vjeç, kërkohet dhe firma e prindit ose kujdestarit ligjor. Nëse prindi apo kujdestari nuk ka mundësi të nënshkruajë formularin, këtu duhet të bashkëngjitet dokumentacioni që shpjegon arsyet.

Prindi / Kujdestari i Përfituesit:

Emri: _____ Firma: _____ Data: _____

