



# MEDICIÓN DE LA HERRAMIENTA PARA LA SENSIBILIZACIÓN DE FISCALES



Informe Ejecutivo de Resultados 2022

En el marco de:



## **Programa de Naciones Unidas para el Desarrollo**

Paulina Jiménez A.  
María Gloria Amorozo

## **ONU Mujeres**

Amalia Ospina

## **Fiscalía General del Estado**

Guido Quezada M.  
Damian Villalba P.  
Juana Fernandez M.

## **Autoras**

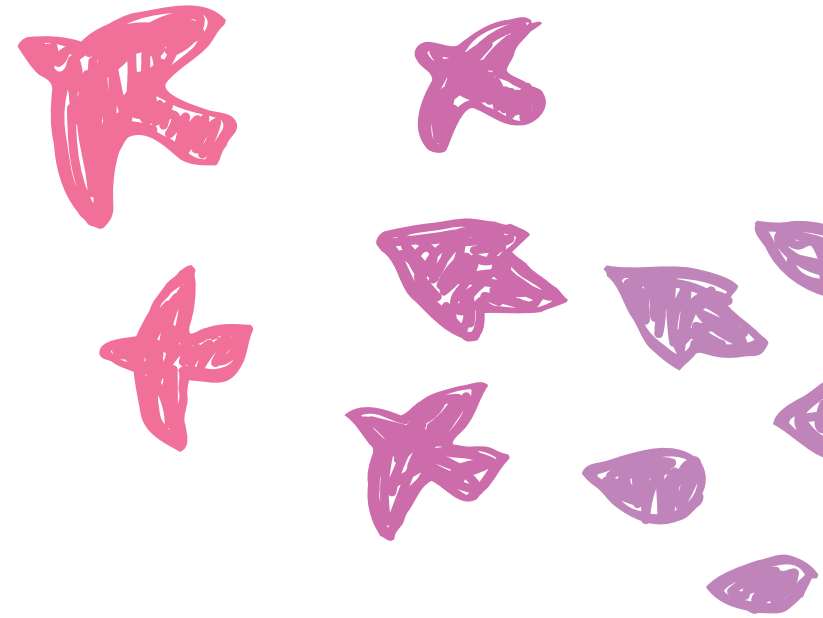
Paulina Jiménez A.  
Verónica Vargas

Este documento ha sido producido en el marco de la Iniciativa Spotlight, un esfuerzo global entre la Unión Europea y las Naciones Unidas orientada a eliminar todas las formas de violencia contra las mujeres y las niñas y el femicidio, como parte de las condiciones esenciales para lograr el desarrollo sostenible en el marco de la Agenda 2030. Más información: [www.spotlightinitiative.org/ecuador](http://www.spotlightinitiative.org/ecuador)

Laboratorio de Aceleración-PNUD Ecuador  
2022



Esta obra está licenciada bajo la Licencia Creative Commons Atribución-NoComercial-CompartirIgual 4.0 Internacional. Para ver una copia de esta licencia, visite <http://creativecommons.org/licenses/by-nc-sa/4.0/> o envíe una carta a Creative Commons, PO Box 1866, Mountain View, CA 94042, USA.



# Contenido

Antecedentes	4
Generalidades	4
¿Qué y cómo queremos medir?	5
Instrumentos de medición	5
Límites de las capacitaciones en línea	5
Resultados cuantitativos	6
Mapas mentales	7
Resultados cualitativos	8
I. ¿Qué nuevos aprendizajes y emociones se movilizaron en usted?	8
II. ¿Qué impactos tiene un feminicidio en el círculo inmediato/ extendido/ indirecto?	8
A partir de las historias que ha navegado, ¿cuál es el significado de la reparación integral desde el punto de vista de la familia que ha perdido un familiar por feminicidio?	9
Conclusiones	10





## Antecedentes

La Iniciativa Spotlight en la región de América Latina y el Caribe se centra en eliminar el femicidio. En el caso del Ecuador, las agencias de Naciones Unidas que participan de este programa conjunto son ONU Mujeres, el Fondo de Población de las Naciones Unidas (UNFPA) y Programa de las Naciones Unidas para el Desarrollo (PNUD), quien lideró el Pilar 5, dirigido al mejoramiento de datos sobre diferentes formas de violencia contra mujeres. En esta línea, el Laboratorio de Aceleración del PNUD contribuyó, con el diseño de una intervención innovadora para el levantamiento de datos cualitativos mediante cartografía social adaptada a la construcción de memoria de las familias de víctimas de feminicidio. En el año 2021, con apoyo de su aliado estratégico, la Fundación ALDEA, se levantaron un total de 8 rutas, aportando de forma significativa a la reparación simbólica de las familias, honrando y visibilizando las implicaciones de las vidas perdidas.

Estas historias, denominadas [Flores en el Aire](#), contiene información georreferenciada, resultado de caminatas realizadas por las familias por lugares significativos que recoge narrativas, audios, fotografías, videos, en memoria de la vida de mujeres que fueron víctimas de feminicidio. La herramienta fue lanzada en marzo de 2022 y su proceso fue un aporte importante para la reparación de simbólica de las víctimas.

Flores en el Aire, ressignifica las pérdidas desde la vivencia, humanizando a las víctimas, por lo que fue incluida en una capacitación en violencia de género dirigida a 374 Fiscales, y difundida a más de dos mil operadores de justicia a través de los canales de comunicación de la Fiscalía General del Estado a nivel nacional. Para evaluar el nivel de sensibilización que ofrece la herramienta y sus historias, el Laboratorio de Aceleración de PNUD generó un instrumento de medición, con preguntas cerradas y abiertas. Además, con la finalidad de triangular los resultados, condujo dos grupos focales con fiscales, hombres y mujeres, para profundizar en las respuestas obtenidas y sustentar las recurrencias por variable de sexo. A continuación, se presentan los resultados de esta medición.

## Generalidades

- Capacitados: 374
- Responden a encuesta: 312
- Encuestas cualitativamente válidas: 168
- # Hombres: 80
- # Mujeres: 88
- # Fiscales: 140
- # Fiscales hombres: 69
- # Fiscales mujeres: 71
- # Amazonía: 8
- # Sierra: 89
- # Costa: 69

## ¿Qué y cómo queremos medir?

Buscamos conocer **en qué medida la navegación y escucha de las rutas de memoria:**

- a) moviliza aprendizajes y emociones
- b) contribuye a dimensionar los impactos inmediatos y sociales del feminicidio
- c) amplía la comprensión sobre qué significa reparación integral desde el punto de vista de las familias.

## Instrumentos de medición

- Encuesta con preguntas cerradas y abiertas (una por cada indicador).
- Dos grupos focales, con fiscales varones y mujeres por separado



## Límites de las capacitaciones en línea

144 encuestas fueron descartadas por falta de validez cualitativa. Razones de invalidez de encuestas:

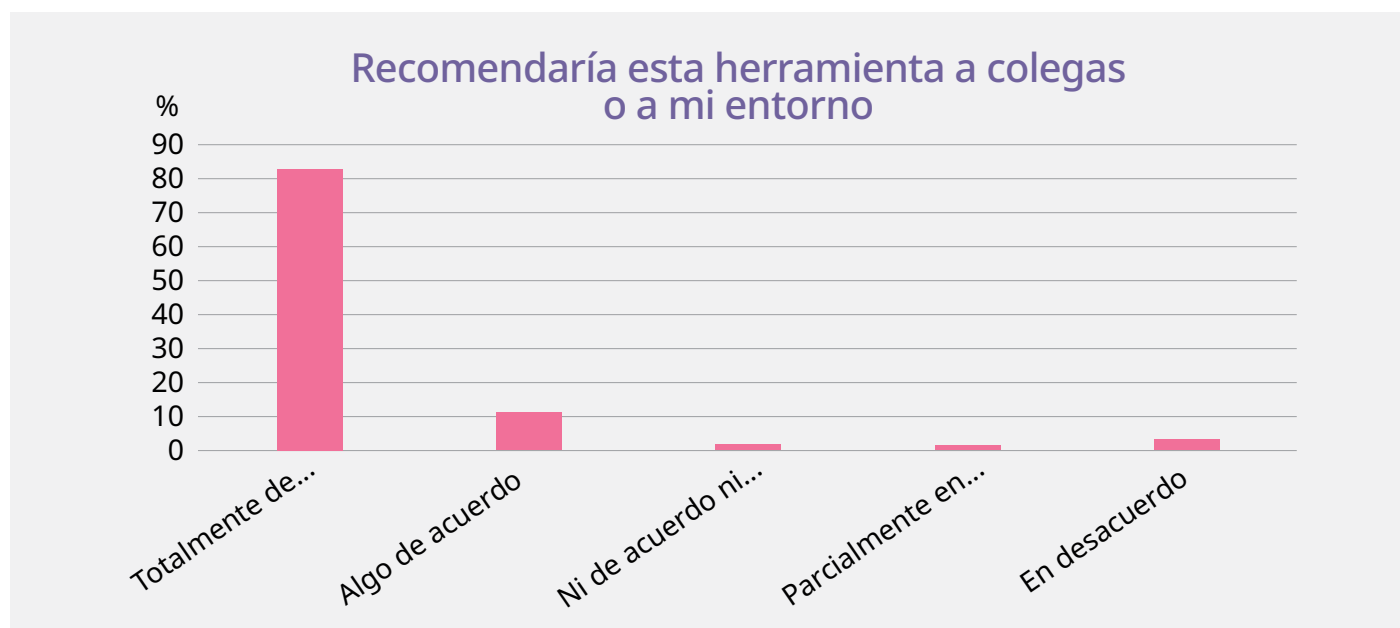
- Repetición de respuestas (misma persona llena 2 o más encuestas con la misma información)
- Respuestas vacías
- Respuestas con información cualitativa deficiente

Las repuestas descartadas nos indican que casi la mitad de los casos, los operadores de justicia revisan los contenidos de forma superficial, una persona llena la encuesta de varios funcionarios o responden sin haber navegado en la herramienta. Sugerimos el acompañamiento activo con mentores para capacitaciones a través de plataformas virtuales para mejorar su efectividad.

Para poder contar con datos fiables que nos permitan medir la utilidad de Flores en el Aire como herramienta de sensibilización, partimos nuestro análisis con base en 168 respuestas con validez y se trianguló la información mediante dos grupos focales.



## Resultados cuantitativos



La mayoría de los operadores de justicia indican que recomendarían la herramienta a sus colegas o a su entorno. Además de esta encuesta, hemos obtenido analíticas de [www.otrosmapas.org](http://www.otrosmapas.org) donde se alberga Flores en el Aire y destacamos que este sitio web, logra la duración promedio de sesión es de 8 minutos con 26 segundos, por encima del 87% de otras webs. Este resultado no se limita únicamente a Flores en el Aire, si no a la web en general, pero nos permite señalar que, al contar con contenidos de cualitativos significativos, las micronarrativas logran mantener la atención de sus navegadores. Los *story maps* son una potente herramienta para comunicar.





# Mapas mentales

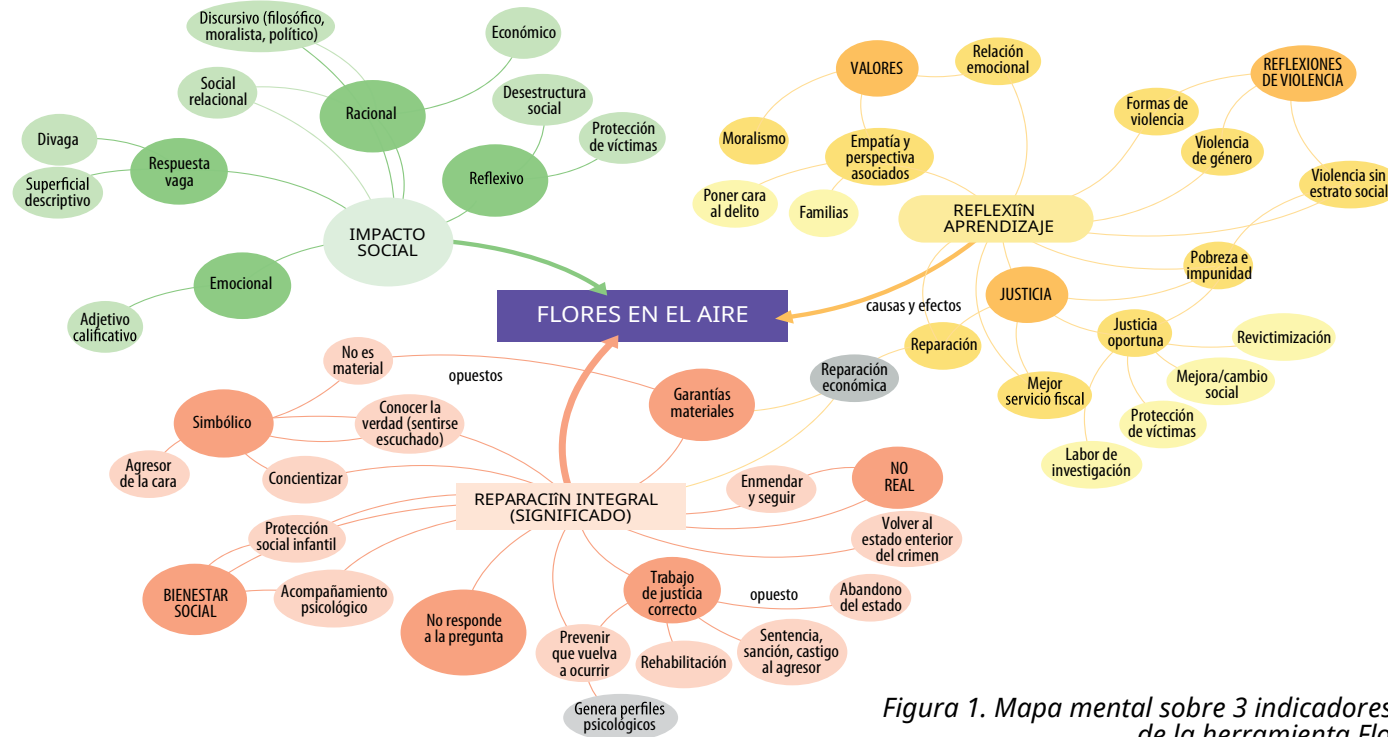


Figura 1. Mapa mental sobre 3 indicadores de medición de la herramienta Flores en el Aire

El primer barrido de información permitió crear categorías de respuestas de acuerdo con las preguntas cualitativas que se incluyeron en la encuesta. Estas categorías se ordenaron con relación a mapas mentales (ver Fig. 1) que permitieron agrupar nubes de información similar. El mapa mental de la Figura 1 se puede ver en detalle en el siguiente [vínculo](#).



# Resultados cualitativos

## I. ¿Qué nuevos aprendizajes y emociones se movilizaron en usted?

### 1.1 Empatía

La mayoría de las respuestas expresan sentimientos de empatía con las víctimas secundarias y el impacto sufrido en sus familias. Sin distinción por sexo, las reacciones emocionales se presentaron en las respuestas a la encuesta con calificativos como “triste, desgarrador, impotencia, dolor”. Los fiscales varones tienden a aplicar dichos descriptores al delito, mientras que las mujeres los utilizan para describir sus propios sentimientos.

El aspecto más importante en relación con la empatía es la humanización de las víctimas. Los fiscales aludieron a los proyectos de vida detrás de las pérdidas, a las dimensiones vitales como las ilusiones e ideales que había detrás de cada mujer.

### 1.2 Repensar la violencia de género

Las reflexiones suscitadas a partir de las historias de Flores en el Aire respecto a la violencia reconocieron que ésta se manifiesta independientemente del estrato social de las víctimas. Se habló del peligro, tanto fuera como dentro del círculo familiar, citando ejemplos concretos de la navegación. Lo más significativo, fue la identificación del feminicidio, como un acto de violencia machista en el que las mujeres son asesinadas por simple hecho de ser mujer.

### 1.3 La justicia: de impotencia al compromiso

En los grupos focales, aunque hombres y mujeres mencionaron sentir impotencia por la débil labor judicial, los hombres se enfocaron en los castigos y sentencias a los agresores como forma de aleccionamiento social. Las mujeres se enfocaron en la necesidad de prevención, más recursos y en sentimientos de mayor compromiso en su labor para salir de la impotencia.

*Aprendí a no cansarme jamás de luchar en las investigaciones para conseguir justicia, sentir más ganas de usar las leyes para que las víctimas familiares sientan que no están solas y conseguir sentencias a su favor y poder visibilizar estos casos para tratar de concientizar a que sigan la línea de erradicación de la violencia. **Respuesta a la encuesta, Fiscal mujer.***

*Al adulto se lo debe llevar al calabozo, cuando pega a la mujer así sea un día pues, o sea, así pase de cuatro días, porque si supera los cuatro días, ya no va preso en flagrancia regresa con la víctima y ¿cuál es el mensaje que damos a la ciudadanía. **(Grupo focal hombres)***

## II. ¿Qué impactos tiene un feminicidio en el círculo inmediato/ extendido/ indirecto?

Esta pregunta buscaba identificar si las historias de las familias, logra visibilizar la violencia como un asunto que trasciende la esfera de lo privado y el alcance de su afectación a nivel social.

### 2.1 Tono emocional y víctimas secundarias

Al mencionar el impacto sobre las familias, las respuestas contenían un tono emocional, mencionando los elementos devastadores en los hijos y familiares inmediatos. En los grupos focales, además, los participantes citaron ejemplos de los testimonios, conectando con la vivencia de las familias.

## 2.2. El impacto social reconocido a través de las historias

El impacto social mayormente mencionado alude a la desestructuración social. Esto es importante de rescatar puesto que tradicionalmente la violencia ha sido abordada como un asunto íntimo, que ocurre en el seno familiar. El reconocimiento de que el femicidio impacta a toda la sociedad posibilita un abordaje integral, estructural y de no culpabilización de las víctimas. Se hizo alusión especialmente a la psicología social, a la incertidumbre generada por vivir bajo el miedo, y una “psicosis colectiva”, al identificar que la violencia permea todas las esferas posibles.

## 2.3 Divagación

La encuesta también arrojó respuestas divagantes o redacciones superficiales. Esto se debe a las limitaciones de la capacitación en línea, como se mencionó anteriormente.

## **III. A partir de las historias que ha navegado, ¿cuál es el significado de la reparación integral desde el punto de vista de la familia que ha perdido un familiar por feminicidio?**

### 3.1 Sobre la reparación simbólica

La reparación simbólica es mencionada en dos sentidos. Por un lado, como algo insuficiente y testimonial y por otro, en los grupos focales, se resaltó el valor simbólico de algunas iniciativas ciudadanas retratadas en Flores en el Aire. Es decir, mientras las encuestas refieren a lo simbólico como insuficiente, los participantes de los grupos focales, gracias a una navegación más cuidadosa de la herramienta, encuentran el sentido de acciones como la siembra de árboles en una calle, los nombres de las víctimas en un puente y otras iniciativas ciudadanas que no dejan a la violencia en la indiferencia.



### 3.2 Aplicación adecuada de la justicia

En las respuestas, reconocieron los límites del sistema judicial y la necesidad de mejoras para que las sentencias y sanciones sean aplicadas oportunamente. Igualmente, demandan mayores recursos para que la violencia no quede en la impunidad. Citaron ejemplos de los testimonios que dan cuenta de cómo la falta de justicia produce revictimización en las familias. Las mujeres fiscales, especialmente, hablaron de mantener su compromiso en su labor diaria como operadoras de justicia.

### 3.3 Reparación por garantía de bienestar social

Se aludió especialmente a las familias donde hubo huérfanos, citando la historia de Celeste. Quienes más mencionaron el bienestar social y su relación con los deudos de las víctimas, fueron las mujeres. Se mencionó la necesidad de cubrir las necesidades básicas desde diferentes sectores, así como garantizar el acompañamiento psicológico, pues las historias muestran la falta de ayudas institucionales.

### 3.4 Impotencia y reparación integral como inexistente

Un número de respuestas significativo menciona que la reparación material nunca llega, pues ni el agresor ni el estado están en capacidad de entregar aportes económicos a las víctimas, por lo que queda en papel. Finalmente, los fiscales hablan de la inexistencia de la reparación integral, expresando que es letra muerta.



## Conclusiones

- Los procesos de capacitación en línea tienen limitaciones, si no cuenta con mentores que den acompañamiento individualizado y dinamice la participación. No obstante, nuestra intención no fue medir el Moodle, sino, la herramienta Flores en el Aire.
- De acuerdo con la sección cuantitativa, más del 80% de los funcionarios recomendarían la herramienta a otros colegas o a su entorno, indicando una alta aceptación de la misma.
- La herramienta metodológica del Laboratorio de Aceleración, [www.otrosmapas.org](http://www.otrosmapas.org) logra captar la atención de sus navegadores por encima de 87% de otros sitios web. Es una herramienta de comunicación con mucho potencial.
- Respecto a las emociones o aprendizajes que se movilizaron en los operadores de justicia tras navegar en la herramienta, el principal fue la empatía, seguido por sentimientos de tristeza e impotencia. Las mujeres refieren a sus propios sentimientos tras la navegación y los hombres refieren al uso de descriptivos de la situación.
- El aprendizaje más significativo fue repensar la violencia para reconocer sus dimensiones estructurales y sobre todo la esencia del feminicidio que es, el ser violentadas por mero hecho de ser mujer. La historia de Cristina movilizó este aprendizaje, al reconocer que ninguna condición, ni social, ni económica ni procedencia, evita que puedas ser asesinada.
- Los hombres hacen mayores alusiones una aplicación de la justicia punitiva y las mujeres mencionan la necesidad de la prevención.



- Sobre los impactos del feminicidio, las respuestas aludieron al miedo colectivo, porque la violencia permea todas las esferas. Es decir, se reconoció el problema como propio, y de todos, y no como algo ajeno, o familiar.
- Las rutas de memoria son de utilidad para sensibilizar a funcionarios y a la población siempre que se realice una navegación de calidad, acompañada de facilitación y posterior espacio de reflexión colectiva.
- Se recomiendan actividades de visionado foro, para facilitar los aprendizajes y reflexiones.

Puedes leer el informe completo [aquí](#).

En el marco de:

