



**RIESGO DE INFECCIÓN POR EL VIH Y  
REALIZACIÓN DE LA PRUEBA EN  
HOMBRES QUE TIENEN RELACIONES  
SEXUALES CON HOMBRES. CUBA, 2019**

Departamento de grupos vulnerables.  
Centro Nacional de Prevención de ITS-VIH/sida.  
Unidad de Promoción de Salud y Prevención de  
Enfermedades (PROSALUD).



Al servicio  
de las personas  
y las naciones

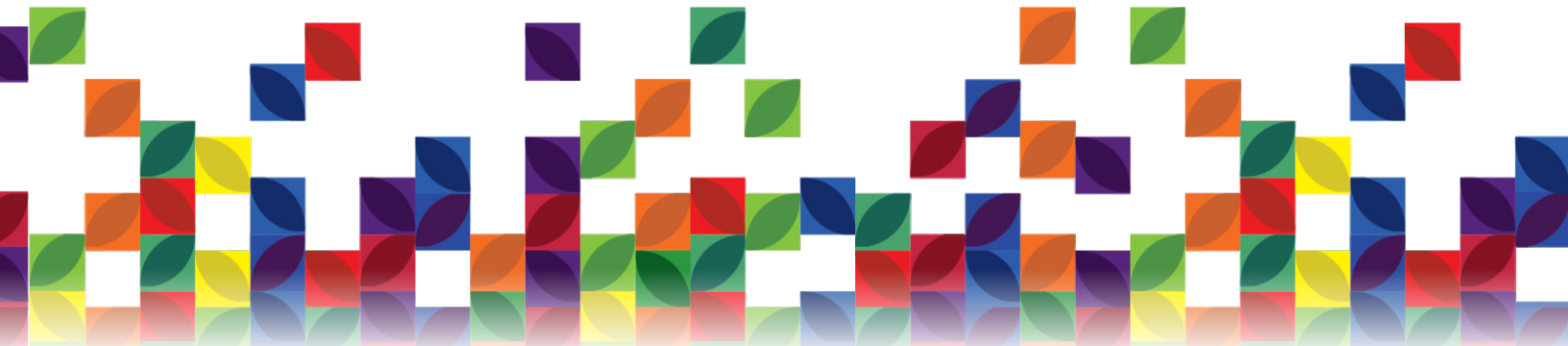
Apoyado financieramente por



Invirtiendo en nuestro futuro  
**El Fondo mundial**  
De lucha contra el SIDA, la tuberculosis y la malaria







# RIESGO DE INFECCIÓN POR EL VIH Y REALIZACIÓN DE LA PRUEBA EN HOMBRES QUE TIENEN RELACIONES SEXUALES CON HOMBRES. CUBA, 2019

Departamento de grupos vulnerables.  
Centro Nacional de Prevención de ITS-VIH/sida.  
Unidad de Promoción de Salud y Prevención de  
Enfermedades (PROSALUD).



Este folleto es una publicación del departamento de grupos vulnerables del Centro Nacional de Prevención de ITS-VIH/sida. Unidad de Promoción de Salud y Prevención de Enfermedades (PROSALUD).

**ISBN:** 978-959-283-188-9

**Forma de cita propuesta:** Centro Nacional de Prevención de ITS-VIH/sida. Riesgo de infección por el VIH y realización de la prueba en hombres que tienen relaciones sexuales con hombres. Cuba, 2019. La Habana: CNPITSVIH/sida, Lazo Adentro; 2020.

**Autor para correspondencia:** Yandy Alberto Betancourt Llody. Centro Nacional de Prevención de ITS-VIH/sida. Calle 27 No. 707 / A y B. Vedado, municipio Plaza de la Revolución. La Habana, Cuba. Código postal 10400. Teléfono: 78311606. E-mail: llody@infomed.sld.cu

### **Agradecimientos:**

Este folleto fue realizado bajo el amparo de los fondos del proyecto CUB-H-UNDP02-D01.0.1 "Sostenibilidad de la respuesta al VIH en poblaciones clave: 2018-2020". Fue preparado por Yandy A. Betancourt, y revisado por especialistas del Programa de ITS, VIH y hepatitis: María Isela Lantero, Jase Juanes, Jacqueline Sánchez; PROSALUD: Pablo Feal, Yoire Ferrer, Yisel Torres, Manuel Bauzá; IPK: Dennis Pérez; ENSAP: Ileana E. Castañeda, Zoe Díaz; y del PNUD: Katia Cobarrubias, Mildred Iglesias.

### **Grupo de investigación:**

**Nueva Gerona; MEIJ:** Iván López

**Pinar del Rio, PR:** Yuvisel Cruz

**Artemisa, ART:** Lester Rojas, Yaciel Regalado

**La Habana, LH:** Carlos M. Morales, Rudy Cardenache, Gilberto Pérez, Jorge Coloma, Ismael Ceballo, Adonis Llorente, Cosme Chenard, Ibrahim Ortega, Yordany Rodríguez, Javier Ruiz, Yaimil Medina, Miguel A. Hernández, Isisdanys A. Cabrera

**Güines, MYB:** Héctor Hernández,

**Matanzas, MT:** Eleanne González

**Cienfuegos, CFG:** Carlos M. Céspedes

**Santa Clara, VCL:** Adnier De La Torre, Pedro Chaviano

**Sancti Spiritus, SSP:** Yorbelys Sánchez,

**Ciego de Ávila, CA:** Daynier Anta

**Camagüey, CMG:** Rubén Esquivel

**Las Tunas, LT:** Edel Luis, Mayelin Ayala

**Holguín, HLG:** Yander Quiñones, Yoan A. González

**Bayamo, GRM:** Omar Parada, Ángel E. Acuña

**Santiago de Cuba, SC:** Erlis Elías, Israel Zamora

**Guantánamo, GTM:** Ibrahim Ramos

**CNPITSVIH/sida:** Yandy A. Betancourt, Yainerys Pérez, Avelino Matos, Ramón L. Alayo

- 6** **Introducción**
- 7** **Objetivo**
- 8** **Notas técnicas**
- 10** **Lo más destacado**
- 14** **Consideraciones finales**
- 15** **Referencias**
- 18** **Tablas**
- 19** **1. Hombres que tienen relaciones sexuales con hombres según características sociodemográficas y realización de la prueba del VIH. Cuba, 2019**
- 20** **2. Hombres que tienen relaciones sexuales con hombres según características sociodemográficas y tiempo transcurrido entre la última prueba serológica y el momento de la entrevista. Cuba, 2019**
- 21** **3. Hombres que tienen relaciones sexuales con hombres según características sociodemográficas y resultado de la última prueba de VIH realizada. Cuba, 2019**
- 22** **4. Hombres que tienen relaciones sexuales con hombres según características sociodemográficas y motivación para la solicitud de realización de la prueba del VIH. Cuba, 2019**
- 23** **5. Hombres que tienen relaciones sexuales con hombres según resultado de la última prueba de VIH realizada e infección viral aguda. Cuba, 2019.**
  - 5.1. Hombres que tienen relaciones sexuales con hombres no reactivos según características sociodemográficas e infección viral aguda. Cuba, 2019.
- 24** **5.2. Hombres que tienen relaciones sexuales con hombres reactivos según características sociodemográficas e infección viral aguda. Cuba, 2019**
- 25** **6. Hombres que tienen relaciones sexuales con hombres según resultado de la última prueba de VIH realizada y exposición de riesgo. Cuba, 2019.**
  - 6.1. Hombres que tienen relaciones sexuales con hombres no reactivos según características sociodemográficas y exposición de riesgo. Cuba, 2019.
- 26** **6.2. Hombres que tienen relaciones sexuales con hombres reactivos según características sociodemográficas y exposición de riesgo. Cuba, 2019.**
- 27** **7. Hombres que tienen relaciones sexuales con hombres según resultado de la última prueba de VIH realizada y práctica sexual anal en los últimos seis meses. Cuba, 2019.**
  - 7.1. Hombres que tienen relaciones sexuales con hombres no reactivos según características sociodemográficas y práctica sexual anal en los últimos seis meses. Cuba, 2019.
- 28** **7.2. Hombres que tienen relaciones sexuales con hombres reactivos según características sociodemográficas y práctica sexual anal en los últimos seis meses. Cuba, 2019.**
- 29** **8. Hombres que tienen relaciones sexuales con hombres según resultado de la última prueba de VIH realizada y frecuencia del uso del condón. Cuba, 2019.**
  - 8.1. Hombres que tienen relaciones sexuales con hombres no reactivos según características sociodemográficas y frecuencia del uso del condón. Cuba, 2019.
- 30** **8.2. Hombres que tienen relaciones sexuales con hombres reactivos según características sociodemográficas y frecuencia del uso del condón. Cuba, 2019.**
- 31** **9. Hombres que tienen relaciones sexuales con hombres según resultado de la última prueba de VIH realizada y uso del condón con la pareja sexual más reciente. Cuba, 2019.**
  - 9.1. Hombres que tienen relaciones sexuales con hombres no reactivos según características sociodemográficas y uso del condón con la pareja sexual más reciente. Cuba, 2019.
- 32** **9.2. Hombres que tienen relaciones sexuales con hombres reactivos según características sociodemográficas y uso del condón con la pareja sexual más reciente. Cuba, 2019.**

- 33 **10.** Hombres que tienen relaciones sexuales con hombres según resultado de la última prueba de VIH realizada y tenencia de condones en el momento del estudio. Cuba, 2019.
- 10.1. Hombres que tienen relaciones sexuales con hombres no reactivos según características sociodemográficas y tenencia de condones en el momento del estudio. Cuba, 2019.
- 34 10.2. Hombres que tienen relaciones sexuales con hombres reactivos según características sociodemográficas y tenencia de condones en el momento del estudio. Cuba, 2019.
- 35 **11.** Hombres que tienen relaciones sexuales con hombres según resultado de la última prueba de VIH realizada y padecimiento de ITS. Cuba, 2019.
- 11.1. Hombres que tienen relaciones sexuales con hombres no reactivos según características sociodemográficas y padecimiento de ITS. Cuba, 2019.
- 36 11.2. Hombres que tienen relaciones sexuales con hombres reactivos según características sociodemográficas y padecimiento de ITS. Cuba, 2019.
- 37 **12.** Hombres que tienen relaciones sexuales con hombres según resultado de la última prueba de VIH realizada y padecimiento de síntomas de ITS. Cuba, 2019.
- 12.1. Hombres que tienen relaciones sexuales con hombres no reactivos según características sociodemográficas y padecimiento de síntomas de ITS. Cuba, 2019.
- 38 12.2. Hombres que tienen relaciones sexuales con hombres reactivos según características sociodemográficas y padecimiento de síntomas de ITS. Cuba, 2019.
- 39 **13.** Hombres que tienen relaciones sexuales con hombres según resultado de la última prueba de VIH realizada y consumo de alcohol en los tres meses anteriores a la entrevista. Cuba, 2019.
- 13.1. Hombres que tienen relaciones sexuales con hombres no reactivos según características sociodemográficas y consumo de alcohol en los tres meses anteriores a la entrevista. Cuba, 2019.
- 40 13.2. Hombres que tienen relaciones sexuales con hombres reactivos según características sociodemográficas y consumo de alcohol en los tres meses anteriores a la entrevista. Cuba, 2019.
- 41 **14.** Hombres que tienen relaciones sexuales con hombres según resultado de la última prueba de VIH realizada e instrumentos compartidos. Cuba, 2019.
- 14.1. Hombres que tienen relaciones sexuales con hombres no reactivos según características sociodemográficas e instrumentos compartidos. Cuba, 2019.
- 42 14.2. Hombres que tienen relaciones sexuales con hombres reactivos según características sociodemográficas e instrumentos compartidos. Cuba, 2019.
- 43 **15.** Hombres que tienen relaciones sexuales con hombres según resultado de la última prueba de VIH realizada y número de parejas sexuales. Cuba, 2019.
- 15.1. Hombres que tienen relaciones sexuales con hombres no reactivos según características sociodemográficas y número de parejas sexuales. Cuba, 2019.
- 44 15.2. Hombres que tienen relaciones sexuales con hombres reactivos según características sociodemográficas y número de parejas sexuales. Cuba, 2019.
- 45 **16.** Hombres que tienen relaciones sexuales con hombres según resultado de la última prueba de VIH realizada y sexo transaccional. Cuba, 2019.
- 16.1. Hombres que tienen relaciones sexuales con hombres no reactivos según características sociodemográficas y sexo transaccional. Cuba, 2019.
- 46 16.2. Hombres que tienen relaciones sexuales con hombres reactivos según características sociodemográficas y sexo transaccional. Cuba, 2019.
- 47 **17.** Hombres que tienen relaciones sexuales con hombres según resultado de la última prueba de

VIH realizada y sexo transaccional sin condón. Cuba, 2019.

17.1. Hombres que tienen relaciones sexuales con hombres no reactivos según características sociodemográficas y sexo transaccional sin condón. Cuba, 2019.

48 17.2. Hombres que tienen relaciones sexuales con hombres reactivos según características sociodemográficas y sexo transaccional sin condón. Cuba, 2019.

49 18. Hombres que tienen relaciones sexuales con hombres según resultado de la última prueba de VIH realizada y pareja serodiscordante. Cuba, 2019.

18.1. Hombres que tienen relaciones sexuales con hombres no reactivos según características sociodemográficas y pareja serodiscordante. Cuba, 2019.

50 18.2. Hombres que tienen relaciones sexuales con hombres reactivos según características sociodemográficas y pareja serodiscordante. Cuba, 2019.

51 Operacionalización de variables



## Introducción

Los hombres que tienen relaciones sexuales con hombres (HSH) enfrentan un riesgo desproporcionado de infección por el VIH. [1, 2] Las tasas de prevalencia de la infección en esta población son altas mundialmente y en particular en América Latina y el Caribe (ALC). [1-5] En Cuba, la epidemia está altamente concentrada entre las poblaciones clave, especialmente en los HSH. [6-8] Se estima que el riesgo de contraer la infección es seis veces mayor en este grupo que entre los varones heterosexuales. [9]

El umbral de riesgo para poblaciones clave a la epidemia del VIH se ha establecido a partir de tres nuevas infecciones por cada 100 personas/año. [5] Sin embargo, el hecho de formar parte de un grupo de población, no necesariamente determina el riesgo individual de infección por el virus. [5, 9] Se sabe que, mantener relaciones sexuales con otro hombre, por sí solo, no aumenta el riesgo de infección por el VIH o de transmitirlo. [5, 9] También se conoce que las personas pertenecientes a estos grupos suelen presentar diferentes niveles de riesgo, que a su vez, pueden variar en el tiempo. [5]

Según informes y documentos estratégicos de organismos internacionales (Organización Mundial de la Salud OMS/Organización Panamericana de Salud OPS, Programa Conjunto de las Naciones Unidas para el sida ONUSIDA) [1, 5, 10] y, del Departamento de Infecciones de Transmisión Sexual (ITS), VIH y hepatitis del Ministerio de Salud Pública de Cuba (MINSAP), [7] la combinación entre las prácticas sexuales y la incidencia de la infección, es lo que determina los grupos de población de mayor riesgo en un contexto dado. Asimismo, concuerdan en que, las personas con riesgo sustancial de infección por el VIH pertenecientes a estos grupos necesitan ser identificadas para que puedan recibir servicios de prevención adaptados a sus necesidades, con mayor frecuencia e intensidad. [1, 5, 7, 10]

Ofrecer valoración individual respecto al riesgo de

infectarse con el virus forma parte de los servicios preventivos dirigidos a los HSH. [5, 7, 11] Según la OMS/OPS, la información de riesgo se puede recoger a través de herramientas que proporcionan una fotografía del nivel de riesgo de las personas en el momento. [5, 10] Las más conocidas consisten en “preguntas de filtro” que permiten a los proveedores de salud, identificar conductas homosexuales y prácticas específicas asociadas al mayor riesgo de infección; [5, 12] otras como el “índice de riesgo”, permiten informar sobre riesgo predictivo. [12, 13]

Existe consenso respecto a las prácticas que se asocian con el mayor riesgo de adquirir o transmitir el VIH entre los HSH. [5, 12-14] La generalidad de las herramientas incluyen preguntas que permiten explorar el uso de preservativos durante las relaciones sexuales anales (insertivas o receptivas) con más de una pareja; los antecedentes de alguna Infección de Transmisión Sexual (ITS), el haber compartido agujas o jeringuillas; el haber mantenido relaciones sexuales con un hombre que era VIH positivo sin utilizar condones, o el haber solicitado o recibido profilaxis posterior a la exposición (PPE). [5, 9, 12-14] Sin embargo, en Cuba no se conocen estudios publicados que hayan utilizado esos instrumentos, y son escasos los informes de investigación que refieren las prácticas de riesgo y la realización de la prueba en los HSH. [15-16]





## Objetivo

En el presente folleto se describen los principales comportamientos y prácticas asociadas al mayor riesgo de infección por el VIH y la realización de la prueba en hombres que tienen relaciones sexuales con hombres residentes en áreas de mayor transmisión de la infección en Cuba. Constituye un valor añadido de los servicios proporcionados por las organizaciones de las poblaciones clave a la respuesta nacional en relación con el VIH, [7] que permitiría estimar la ocurrencia de prácticas que incrementan el riesgo de adquirir o transmitir el VIH entre los HSH; identificar nuevas formas de prevención de la infección para esta población y,

monitorear y evaluar los comportamientos de riesgo y el uso de los servicios de prevención a lo largo del tiempo.

El presente documento pretende servir de apoyo a los actores clave (institucionales y comunitarios) que intervienen en la respuesta a la epidemia del VIH, que buscan maximizar los servicios de prevención relativos al VIH con el fin de aumentar su efectividad. El mismo va dirigido a personas en riesgo de padecer la infección, organizaciones de poblaciones clave, directivos, especialistas y promotores de las secciones provinciales y municipales de ITS, VIH y hepatitis, y proveedores de servicios relativos al VIH.

## Notas técnicas

Los resultados hacen parte del análisis de datos colectados entre noviembre de 2019 y febrero de 2020, en ciudades más afectadas por la epidemia del VIH. [7] Los lugares estudiados se definieron a partir de la implementación de una estrategia de identificación de sitios específicos dentro de las áreas de alta transmisión (AAT) de la infección, donde los HSH conocen a nuevas parejas sexuales. [17]

Se utilizó un muestreo por etapas o niveles, en el que cada etapa o nivel tuvo una estrategia de muestreo diferente. En un primer momento se realizó un muestreo intencional de las áreas de mayor transmisión de la infección, del cual salieron las urbes metropolitanas.

En Cuba se mantienen 45 municipios más afectados por la epidemia y en ellos se encuentra el 81.0% de todas las personas que viven con el VIH. [7] Más de la mitad de estas ciudades durante el 2019 exhibían epidemias concentradas en HSH con prevalencias  $\geq 5.0\%$ . [18] A partir del análisis de los datos locales sobre el nivel y las tendencias de la epidemia, fueron seleccionadas 28 áreas de alta transmisión de la infección, que incluyó 14 ciudades cabecera de provincias, 13 municipios de la capital del país (La Habana), y la ciudad de Nueva Gerona del municipio especial Isla de la Juventud.

En un segundo momento, se realizó un muestreo de los sitios dentro de las áreas de mayor transmisión de la infección. Para ello, se realizó un mapeo de los sitios existentes en cada área seleccionada, a través de informantes clave de la comunidad (ICC). Se consideraron ICC a los promotores de salud y activistas de la Red HSH residentes en el área, que conocieran los sitios de encuentro de parejas sexuales de la población de estudio. En cada área, se realizó un grupo de discusión con la participación entre seis y doce ICC, con el propósito de construir una lista inicial de sitios de encuentro de parejas sexuales. Se levantó información respecto

al nombre, dirección y tipo de sitios. En cada área seleccionada se previó se identificaran entre uno y cinco sitios.

Luego se procedió a verificar la existencia, ubicación y días de mayor asistencia de la población. Se incluyeron aquellos sitios localizados y en funcionamiento que reunieran condiciones mínimas de iluminación y privacidad para la recolección de información. Finalmente fueron seleccionados 54 sitios, catalogados en estaciones de autobuses, calles, parques/plazas, centros nocturnos, casas de fiesta, y cafés/cafeeterías.

En un tercer momento se seleccionaron las personas a encuestar. A cada sitio escogido se le asignó una cuota de entre ocho y 16 usuarios a encuestar. Se previó un tamaño de muestra de hasta 2240. Fueron elegibles todos los usuarios varones de 18 años de edad o más, que acudieron a los sitios escogidos al momento de recolección de los datos, entre el nueve de diciembre del 2019 y el nueve de enero del 2020, que declararon haber mantenido relaciones sexuales con hombres o mujeres trans en los 12 meses anteriores a la entrevista y que accedieron a participar. Los encuestadores asistieron a los sitios escogidos en el periodo comprendido hasta alcanzar al menos la cuota mínima establecida para cada sitio.

Para la recolección de la información se utilizó una versión adaptada de la herramienta de la OMS para la implementación de la profilaxis previa a la exposición al VIH (PrEP). [5, 14] Incluyó preguntas sobre la historia previa de realización de la prueba, y la valoración individual del riesgo de infección por el VIH en los grupos de población clave, [5, 12, 14,20]

Se colectó información sobre datos demográficos como la edad, el nivel de escolaridad, y el estado laboral. También se indagó sobre la realización de la prueba del VIH y la percepción de síntomas asociados a la fase de infección viral aguda. [20] Se formularon preguntas relacionadas con el conocimiento del estado serológico, la frecuencia de realización de la prueba, el resultado de la



última prueba realizada y la iniciativa para haberla solicitado. Asimismo, se exploró la presencia de síntomas como: fiebre, diarrea, hinchazón en los ganglios, dolor de garganta, dolor de cuerpo o manchas rojas en los 30 días anteriores a la entrevista. [14, 20]

Para recabar información sobre el riesgo de infección por el VIH se formularon preguntas para explorar el comportamiento sexual según la exposición de riesgo y el tipo de práctica insertiva y/o receptiva, la frecuencia del uso de preservativos, el llevar consigo condones, el uso del preservativo con la pareja sexual más reciente, la rotura del preservativo, y el haber sido víctima de una agresión sexual. Asimismo, se exploró la historia previa de haber presentado síntomas o recibido un diagnóstico de una Infección de Transmisión Sexual (ITS), el consumo de alcohol, y el haber estado expuesto al VIH por compartir jeringuilla o agujas y/o por accidente perforante o cortante. [5, 12-14]

Adicionalmente, se exploraron otras prácticas de relevancia actual para el VIH entre los HSH como el número de parejas sexuales; dar o recibir dinero, objetos de valor, alcohol, vivienda o servicios a cambio de relaciones sexuales, y las relaciones sexuales sin preservativo con una pareja cuyo estado de VIH era diferente o desconocido. [5, 11]

El cuestionario se revisó por expertos con experiencia en prevención, atención y tratamiento para el VIH y fue ajustado de acuerdo con los resultados de una prueba piloto. Luego del proceso de revisión, se recomendó retirar la pregunta relacionada con la solicitud o el haber recibido profilaxis posterior a la exposición (PPE) sexual. Se tuvo en cuenta que la PPE no ocupacional constituye un método preventivo de emergencia incorporado en el año 2019 en los protocolos de actuación para la infección por el VIH en Cuba, [7] y, la información sobre el conocimiento y uso de este servicio por parte de los participantes podría estar sesgada.

La participación de la Red HSH-Cuba, [7] organización de la sociedad civil con experiencia en el trabajo en VIH y con hombres que tienen relaciones sexuales con hombres, facilitó acceder a los sitios identificados y reclutar a los participantes. Se asistió a los sitios seleccionados en los días y horarios con mayor presencia de usuarios, a estos, luego de ingresar al estudio, les fue administrado un cuestionario estructurado. El mismo fue aplicado por promotores de salud o activistas de dicha organización, capacitados previamente para la recolección de datos a través de videoconferencias y talleres replicados en cascada.

Los datos provenientes de los cuestionarios fueron analizados a través de una base de datos Microsoft Excel. Los resultados fueron resumidos mediante frecuencias y por cientos. Se conformaron grupos a partir del resultado de la última prueba del VIH realizada (reactivo-no reactivo), y se resumen los resultados observados según grupos en las diferentes variables estudiadas.

El estudio recibió la aprobación del Departamento de grupos vulnerables de la Unidad de Promoción de Salud y Prevención de Enfermedades (PROSALUD) del MINSAP y del Comité de Ética de la institución. Se obtuvo el consentimiento informado de todos los participantes antes de ser incorporados al estudio, y se les garantizó la confidencialidad de la información y el anonimato. Se contó con el consentimiento de las autoridades de salud en cada ciudad implicada, y el plan de actividades se elaboró y ejecutó de conjunto.



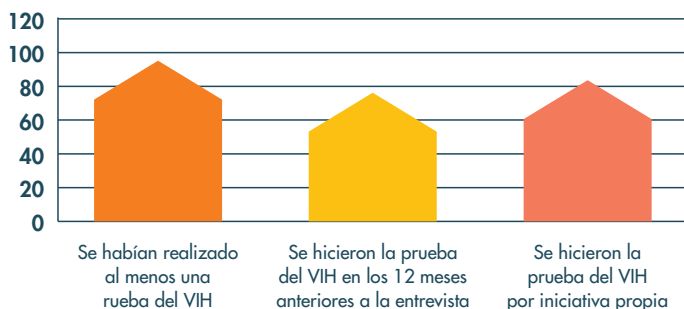
## Lo más destacado

### Características sociodemográficas, realización de la prueba del VIH y síntomas de infección viral aguda

De los 757 participantes, 21.1% tenía entre 25 y 29 años de edad (Tabla 1). 29.7% había concluido estudios universitarios y 47.4% informó estar empleado al momento del estudio (Tabla 1).

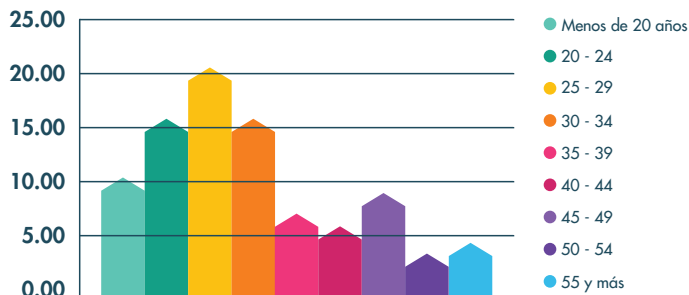
Los Centros para el Control y la Prevención de Enfermedades (CDC), recomiendan que las personas con mayor riesgo de infección, incluidos los HSH sexualmente activos, se sometan a la prueba del VIH al menos una vez al año. [11, 21] En este sentido, 96.4% refirió conocer su estado serológico respecto al VIH (Tabla 1), y en el 77.4% de los casos, el tiempo transcurrido desde que se realizaron la prueba del VIH por última vez y el momento de la entrevista fue inferior o igual a los 12 meses (Tabla 2). Al 9.1% de los participantes les informaron haber resultado reactivos para el VIH en la última prueba realizada (Tabla 3). El 83.7% de los que se realizaron una prueba comentaron haberla solicitado por iniciativa propia (Tabla 4).

### Gráfico 1. Hombres que tienen relaciones sexuales con hombres según realización de la prueba del VIH. Cuba, 2019



Fuente. Tablas 1, 2 y 4

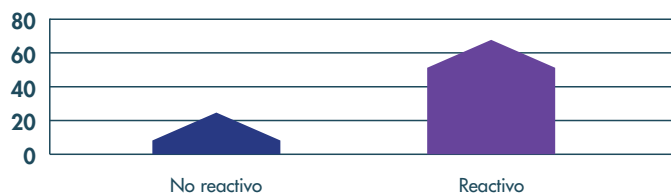
### Gráfico 2. Hombres que tienen relaciones sexuales con hombres reactivos según grupos de edad. Cuba, 2019.



Fuente. Tabla 3

La probabilidad de transmitir el VIH durante los tres primeros meses tras la infección es elevada. Esta peculiaridad se ha considerado el principal factor de la epidemia del VIH entre los HSH. [20] En este sentido, percibieron síntomas parecidos a la gripe como fiebre, diarrea, hinchazón en los ganglios, dolor de garganta, o dolor de cuerpo durante los 30 días anteriores a la entrevista el 30.7% de los participantes (Tabla 5). Estos síntomas fueron informados por el 26.9% de los hombres que advirtieron un resultado no reactivo en la última prueba realizada (Tabla 5.1) y el 65.2% de los que resultaron reactivos para el VIH (Tabla 5.2).

### Gráfico 3. Hombres que tienen relaciones sexuales con hombres según resultado de la última prueba de VIH realizada y percepción de síntomas de infección viral aguda en los 30 días anteriores a la entrevista. Cuba, 2019.



Fuente. Tablas 5.1, 5.2



## Comportamientos y prácticas de riesgo

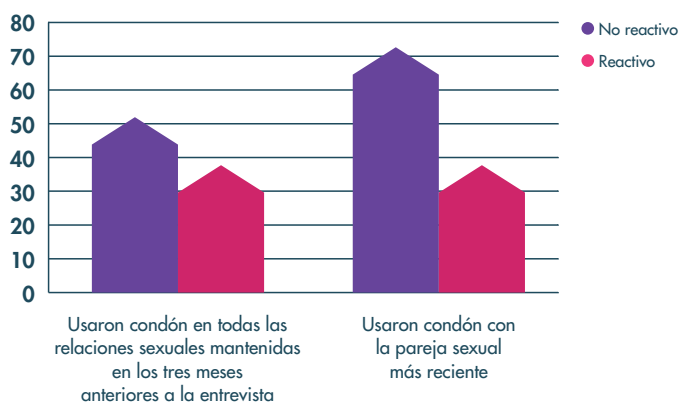
Entre las prácticas asociadas al mayor riesgo de infección, las relaciones coitales anales sin la utilización de protección resultaron frecuentes entre los participantes. Se ha documentado que la transmisión del VIH por coito anal receptivo sin protección es cinco veces más probable que por coito vaginal. [9-11, 22] En este sentido, informaron haber estado expuestos al VIH en los tres meses anteriores a la entrevista el 39.6% de los participantes (Tabla 6). De ellos, en el 21.8% de los casos fue a través de relaciones coitales sin la utilización de preservativos, seguido de los que informaron que se les había roto el condón durante la relación sexual con 12.6%, y los que informaron haber sido víctimas de una agresión sexual con 2.7% (Tabla 6).

El coito anal con parejas masculinas es frecuente entre los HSH, independientemente de su estado serológico respecto al VIH. [11] Advirtieron haber mantenido relaciones coitales anales sin la utilización de preservativos en los 6 meses anteriores a la entrevista el 52.5% de los participantes (Tabla 7). De ellos, el 21.5% declararon haber sido penetrados por otro hombre sin la utilización de un condón (Tabla 7). Esta práctica fue referida por el 22.2% de los que indicaron un resultado no reactivo en la última prueba realizada (Tabla 7.1), y por el 13.0% de los que resultaron reactivos (Tabla 7.2).

Hoy día, a pesar de la existencia de otras opciones de prevención, se sabe que el uso correcto y constante del preservativo es uno de los principales medios de protección contra el VIH y para otras infecciones transmitidas por vía sexual. [11, 23-24] Estudios realizados en Cuba, han arrojado que un por ciento elevado de HSH (89.8 %), reconocen la importancia del uso sistemático y correcto del condón como vía de prevenir la transmisión del VIH. [15-16] Sin embargo, comunicaron haber utilizado preservativos durante todas las relaciones coitales mantenidas en los tres meses anteriores a la entrevista 50.2% de los participantes (Tabla 8); y el

70.4% refirió haberlo utilizado con la pareja sexual más reciente (Tabla 9). El 77.6% informó tener condones durante la realización de la entrevista, y en el 58.2% de los casos se pudo comprobar la tenencia (Tabla 10).

**Gráfico 4.** Hombres que tienen relaciones sexuales con hombres según resultado de la última prueba de VIH realizada y uso del condón. Cuba, 2019.

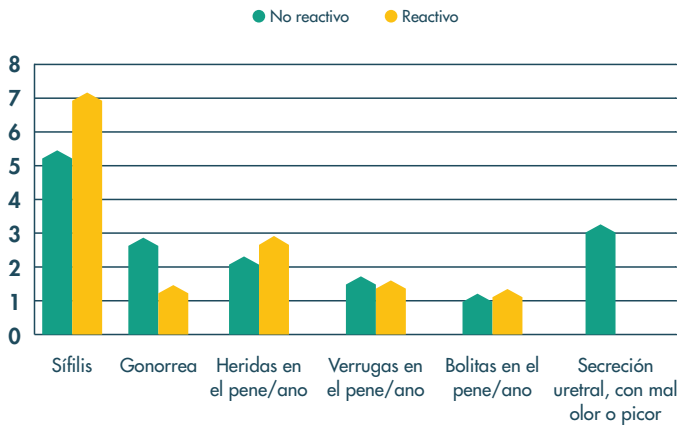


Fuente. Tablas 8.1, 8.2, 9.1, 9.2

## Infecciones de Trasmisión Sexual

Es conocido que padecer ITS puede aumentar la probabilidad de adquirir y transmitir el VIH. [11, 25] Este hallazgo ha motivado que el diagnóstico y tratamiento de las ITS haya sido considerado un aspecto esencial para prevenir las nuevas infecciones por el VIH. [28] Al respecto, el diagnóstico de una ITS bacteriana como sífilis o gonorrea en los seis meses anteriores a la entrevista fue informado por 9.3% de los participantes (Tabla 11). De ellos, 6.0% refirió haber tenido sífilis y el 3.3% gonorrea (Tabla 11). Asimismo, el 8.4% de los participantes informó haber percibido síntomas asociados a infecciones transmitidas por vía sexual (Tabla 12). De ellos, informaron haber tenido verrugas en el pene o el ano el 1.5% de los hombres; ampollas en los genitales 1.3% y 3.0% declaró haber tenido secreción uretral (Tabla 12).

**Gráfico 5.** Hombres que tienen relaciones sexuales con hombres según resultado de la última prueba de VIH realizada y padecimiento de ITS o síntomas en los últimos seis meses. Cuba, 2019.

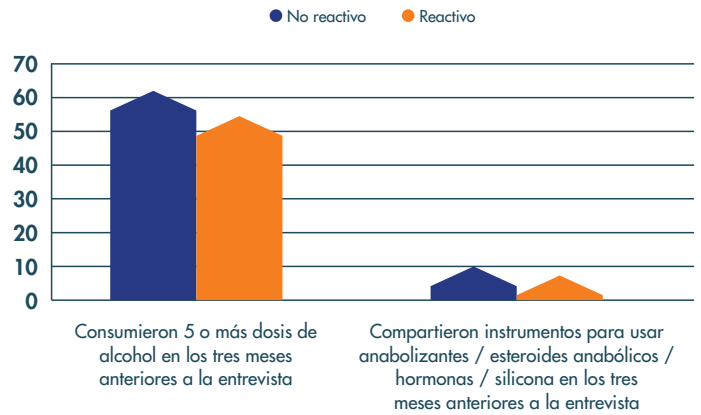


Fuente. Tablas 11.1, 11.2, 12.1, 12.2

### Consumo de alcohol y uso compartido de jeringuillas y agujas

El consumo de alcohol también ha sido asociado con la posibilidad de asumir conductas sexuales de riesgo. [26] Por otro lado, el compartir agujas o jeringuillas no estériles se ha reconocido como una forma muy eficiente de transmisión del VIH. [11, 27] Al respecto, refirieron haber consumido cinco o más dosis de alcohol durante un periodo aproximado de dos horas en los tres meses anteriores a la entrevista 63.6% de los participantes (Tabla 13). 10.7% de los HSH informó haber compartido instrumentos como jeringuillas o agujas para usar anabolizantes/ esteroides anabólicos/ hormonas/ silicona (Tabla 14). Esta práctica fue reportada por el 10.1% de los hombres que advirtieron un resultado no reactivo en la última prueba realizada (Tabla 14.1), y por el 8.7% de los que resultaron reactivos (Tabla 14.2).

**Gráfico 6.** Hombres que tienen relaciones sexuales con hombres según resultado de la última prueba de VIH realizada, consumo de alcohol y uso de instrumentos compartidos en los últimos tres meses. Cuba, 2019.



Fuente. Tablas 13.1, 13.2, 14.1, 14.2

Si bien, en Cuba la transmisión del VIH por jeringuillas infectadas se ha desestimado, por ser una vía de transmisión que se ha asociado a las personas que usan drogas, las que no son tan frecuentes en nuestro contexto. Sería interesante profundizar en el comportamiento de compartir jeringuillas para otros fines, ya que podría ser una vía de transmisión de la infección relevante entre los HSH, aún no explorada en el país.

### Comportamientos y prácticas adicionales

El mantenimiento de contactos sexuales de manera simultánea o sucesiva con varios compañeros o clientes, con los que se practicó sexo anal no protegido, resultó frecuente entre los participantes del estudio. Se sabe que este tipo de prácticas desempeñan un papel determinante en la proliferación de la infección. [10] Sobre este tema, el número de parejas sexuales informadas en los tres meses anteriores a la entrevista fue mayor o igual a cuatro en el 45.1% de los participantes (Tabla 15).

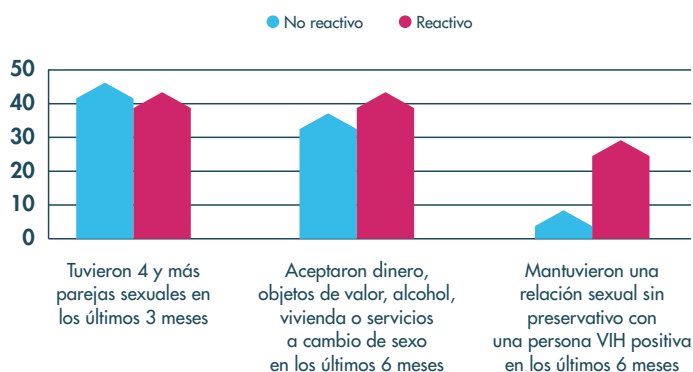
De igual modo, ofrecer o recibir dinero a cambio de relaciones sexuales se ha considerado un factor de riesgo para la infección por VIH. [11, 28] En este sentido, informaron haber aceptado dinero, objetos de valor, alcohol, vivienda o servicios a cambio de relaciones sexuales en los seis meses anteriores a la entrevista 38.0% de los hombres (Tabla 16), y entre los que admitieron esta práctica, 35.5% informó que en alguna ocasión le habían propuesto más dinero a cambio de tener relaciones sexuales sin



condón (Tabla 17).

La relación sexual sin preservativo con una pareja con un estado de VIH diferente o desconocido fue informada por los participantes del estudio. Esta práctica también ha sido registrada en estudios llevados a cabo en otros contextos. [11] En este sentido, 10.0% de los participantes informó haber mantenido relaciones sexuales sin preservativo con una pareja seropositiva para el VIH (Tabla 18). Asimismo, el 27.8% refirió haber mantenido relaciones coitales sin preservativos con un hombre del que no conocían su estado serológico respecto al VIH (Tabla 18). Las relaciones coitales sin protección con hombres VIH positivos fue informada por el 8.3% de los que advirtieron un resultado no reactivo (Tabla 18.1), y por el 28.9% de los que resultaron reactivos (Tabla 18.2).

**Gráfico 7.** Hombres que tienen relaciones sexuales con hombres según resultado de la última prueba de VIH realizada, número de parejas sexuales, sexo transaccional y relaciones sexuales sin condón con un hombre VIH positivo. Cuba, 2019.



Fuente. Tablas 15.1, 15.2, 16.1, 16.2, 18.1, 18.2





## Consideraciones finales

Los resultados confirman una elevada prevalencia de comportamientos y prácticas asociadas al riesgo de contraer el VIH, en las áreas de mayor transmisión de la infección, y los sitios de encuentro para HSH de esas áreas. Los hallazgos descritos ofrecen información sobre la variedad de intervenciones de prevención que son necesarias para reducir las nuevas infecciones por el VIH. Además, demuestran la necesidad de mantener el monitoreo de estos resultados para evaluar los riesgos y el uso de los servicios de prevención a lo largo del tiempo y, para identificar nuevas formas de prevención del VIH para ésta población.

Finalmente, los resultados expuestos hacen pensar en la necesidad de combinar los programas de preservativos y lubricantes, las intervenciones sobre el comportamiento, con los recientes adelantos científicos en materia de prevención, como las estrategias basadas en el uso de antirretrovirales (PrEP, y PPE), y el uso del tratamiento para la prevención. [11, 21, 23] Asimismo, se requiere lograr combinaciones apropiadas en las intervenciones de prevención, que satisfagan las necesidades de los hombres con prácticas asociadas al mayor riesgo de infección.



## Referencias

1. Estadísticas mundiales sobre el VIH de 2019. [Internet]. Programa Conjunto de las Naciones Unidas sobre el VIH/sida (ONUSIDA); 2020 [citado 6 Jun 2020]. Disponible en: [http://www.unaids.org/sites/default/files/media\\_asset/UNAIDS\\_FactSheet\\_es.pdf](http://www.unaids.org/sites/default/files/media_asset/UNAIDS_FactSheet_es.pdf)
2. Balán IC, Frasca T, Pando M.A, Mabragaña M, Marone RO, Barreda V, et al. Reseña del estudio "LINKS": Factores asociados a la infección por VIH en hombres que tienen sexo con hombres de Buenos Aires, Argentina. *Actual SIDA Infecto* [Internet]. 2016 Sep [citado 6 Jun 2020]; 24(91): [aprox. 18 p.]. Disponible en: <https://www.ncbi.nlm.nih.gov/pmc/articles/PMC6467296/>
3. Bautista CT, Sánchez JL, Montano SM, Laguna-Torres VA, Lama JR, Carr JK, et al. Seroprevalence of and risk factors for HIV-1 infection among South American men who have sex with men. *Sex Transm Infect* [Internet]. 2004 Dic [citado 6 Jun 2020]; 80(6): [aprox. 6 p.]. Disponible en: <https://doi.org/10.1136/sti.2004.01394>
4. Beyrer C, Baral SD, Walker D, Wirtz AL, Johns B, Sifakis F. The expanding epidemics of HIV type 1 among men who have sex with men in low- and middle-income countries: Diversity and consistency. *Epidemiol Rev.* [Internet]. 2010 [citado 6 Jun 2020]; 32(1): [aprox. 14 p.]. Disponible en: <https://pubmed.ncbi.nlm.nih.gov/20573756/>
5. Organización Panamericana de la Salud. Marco de monitoreo de los servicios relacionados con el VIH y las ITS para grupos de población clave en América Latina y el Caribe [Internet]. Washington, D.C.: OPS; 2019 [citado 6 Jun 2020]. Disponible en: <http://iris.paho.org>.
6. Ministerio de Salud Pública. Prevención de la transmisión materno-infantil de la sífilis y el VIH. Informe de resultados, Cuba 2014 [Internet]. La Habana; 2014 [citado 6 Jun 2018]. Disponible en: [http://files.sld.cu/sida/files/2015/02/cuba\\_informe-pais-validacion-eliminacion-tmi-sifilis-y-vih.pdf](http://files.sld.cu/sida/files/2015/02/cuba_informe-pais-validacion-eliminacion-tmi-sifilis-y-vih.pdf)
7. Lantero MI, Sánchez J, Joanes J, Betancourt YA, Cancio I, Matos MJ, et al. Plan estratégico nacional para la prevención y control de las ITS, el VIH y las hepatitis 2019-2023 [Internet] La Habana: Ministerio de Salud Pública de Cuba; 2019 [citado 6 Jun 2020]. Disponible en: <https://www.google.com/url?sa=t&source=web&rct=j&&url=http://legislacion.sld.cu/index.php%3F%3DDownloadFile>
8. Fondo Mundial de lucha contra el sida, la tuberculosis y malaria. Análisis de portafolio [CD-ROM]. Ginebra: Fondo Mundial de lucha contra el sida, la tuberculosis y malaria; 2019
9. Departamento de Infecciones de Transmisión Sexual (ITS), VIH y hepatitis. Profilaxis pre-exposición (PrEP). Aspectos teóricos básicos [CD-ROM]. La Habana: Departamento de Infecciones de Transmisión Sexual (ITS), VIH y hepatitis del Ministerio de Salud Pública de Cuba; 2018
10. Organización Mundial de la Salud. Directrices sobre encuestas bioconductuales en grupos de población con riesgo de VIH [Internet]. Ginebra: OMS; 2018 [citado 6 Jun 2020]. Disponible en: <http://apps.who.int/iris>.
11. Centers for Disease Control and Prevention. HIV Infection Risk, Prevention, and Testing Behaviors Among Men Who Have Sex With Men—National HIV Behavioral Surveillance, 23 U.S. Cities, 2017. HIV Surveillance Special Report [Internet]. Atlanta (GA): Centers for Disease Control and Prevention; 2019 [citado 8 Jul 2020]. Disponible en: <https://www.cdc.gov/hiv/pdf/library/reports/surveillance/cdc-hiv-surveillance-special-report-number-22.pdf>
12. El Fondo de Población de las Naciones Unidas, El Foro Mundial de HSH y VIH, El Programa para el Desarrollo de Naciones Unidas, La Organización



- Mundial de la Salud, La Agencia de Los Estados Unidos para el Desarrollo Internacional y el Banco Mundial. Implementando Programas Exhaustivos de VIH y otras ITS para hombres que tienen sexo con hombres: Guía Práctica para Intervenciones Colaborativas [Internet]. Nueva York: Fondo de Población de las Naciones Unidas, 2015 [citado 6 Jun 2020]. Disponible en: [https://www.google.com/url?sa=t&source=web&rct=j&url=http://msmgf.org/wp-content/uploads/2017/01/MSMIT\\_Spaniih](https://www.google.com/url?sa=t&source=web&rct=j&url=http://msmgf.org/wp-content/uploads/2017/01/MSMIT_Spaniih)
13. US Centers for Disease Control and Prevention (CDC). Preexposure prophylaxis for the prevention of HIV infection in the united states – 2014 clinical providers supplement [Internet]. Atlanta (GA): CDC; 2014 [citado 6 Jun 2020]. Disponible en: [http://www.cdc.gov/mmwr/preview/mmwrhtml/mm6319a5.htm?s\\_cid=mm6319a5w](http://www.cdc.gov/mmwr/preview/mmwrhtml/mm6319a5.htm?s_cid=mm6319a5w)
14. Herramienta de la OMS para la implementación de la profilaxis previa a la exposición al VIH. Módulo 1: Profesionales clínicos [Internet]. Washington, D.C.: Organización Panamericana de la Salud; 2018 [citado 28 Ago 2020]. Disponible en: <http://iris.paho.org>.
15. Encuesta de indicadores de prevención de la infección por VIH [Internet]. Cuba: Centro de Estudios de Población y Desarrollo (CEPDE). Oficina Nacional de Estadísticas e Información (ONEI); 2017 [citado 1 Jun 2019]. Disponible en: <http://www.onei.cu/publicaciones/cepde/EncuestaPrevisionSida/Informe%20de%20Resultado%20Encuesta%20de%20Indicadores%202017.pdf>
16. Encuesta de indicadores de prevención de la infección por VIH [Internet]. Cuba: Centro de Estudios de Población y Desarrollo (CEPDE). Oficina Nacional de Estadísticas e Información (ONEI); 2015 [citado 1 Jun 2019]. Disponible en: <http://www.onei.cu/publicaciones/cepde/EncuestaPrevisionSida/Informe%20de%20Resultado%20Encuesta%20de%20Indicadores%202013.pdf>
17. Negroni N, Vargas G, Rueda CM, Bassett S, Weir S, Bronfman M. Identificación de sitios de encuentro de parejas sexuales en dos ciudades de la frontera sur de México, mediante el método PLACE. Salud Pública Mex [Internet]. 2003 [Citado 20 Feb 2019]; 45(5): [aprox. 9 p]. Disponible en: [http://www.scielo.org.mx/scielo.php?script=sci\\_arttext&pid=S0036-36342003001100010](http://www.scielo.org.mx/scielo.php?script=sci_arttext&pid=S0036-36342003001100010)
18. Departamento de Infecciones de Trasmisión Sexual (ITS), VIH y hepatitis. Registro informatizado VIH/sida. Porcentaje de prevalencia del VIH en HSH de 15-49 años según municipios, 2019 [CD-ROM]. La Habana: Departamento de Infecciones de Trasmisión Sexual (ITS), VIH y hepatitis del Ministerio de Salud Pública de Cuba; 2020.
19. PEPFAR. Monitoring, evaluation, and reporting indicator reference guide. MER 2.0 (Version 2.3) [Internet]. Washington, DC: PEPFAR; 2018 [citado 6 Jun 2018]. Disponible en: [https://datim.zendesk.com/hc/en-us/articles/360000084446-MER-2-0-Indicator-Reference-Guide-?mobile\\_site=true](https://datim.zendesk.com/hc/en-us/articles/360000084446-MER-2-0-Indicator-Reference-Guide-?mobile_site=true)
20. Oficina Federal de Salud Pública (OFSP). Sexo entre hombres: Hacia una mejor salud sexual 2012. Suiza: OFCL, Publicaciones federales, 3003 Berna; 2011
21. DiNenno EA, Prejean J, Irwin K. Recommendations for HIV screening of gay, bisexual and another men who have sex with men- United States, 2017. MMWR [Internet]. 2017 Ago. [citado 28 Ago 2020]; 66(31): [aprox. 2 p.]. Disponible en: <http://www.cdc.gov/mmwr/volumes/66/wr/mm6631a3.htm>
22. Centers for Disease Control and Prevention (CDC). Sexually transmitted disease surveillance [Internet]. Centers for Disease Control and Prevention; 2017 [citado 28 Ago. 2020]. Disponible en: [https://www.cdc.gov/std/stats16/CDC\\_2016 STD\\_Report-for508WebSep21\\_2017\\_1644.pdf](https://www.cdc.gov/std/stats16/CDC_2016 STD_Report-for508WebSep21_2017_1644.pdf)
23. Smith DK, Herbst JH, Zhang Z, Rose CE. Condom effectiveness for HIV prevention by



consistency of use among men who have sex with men in the United States. *J Acquir Immune Defic Syndr* [Internet]. 2015 [citado 28 Ago. 2020]; 68(3): [aprox. 7 p.]. Disponible en: <http://www.ncbi.nlm.nih.gov/pubmed/25469526>

24. Johnson WD, O Leary A, Flores SA. Per partner condom effectiveness against VIH for men who have sex with men. *AIDS* [Internet]. 2018 [citado 28 Ago. 2020]; 32(11): [aprox. 6 p.]. Disponible en: <https://www.ncbi.nlm.nih.gov/pubmed/29794493>

25. Centers for Disease Control and Prevention (CDC). Sexually transmitted disease treatment guidelines. *MMWR* [Internet]. 2015. [citado 28 Ago 2020]; 64(3): [aprox. 137 p.]. Disponible en: <https://www.cdc.gov/std/tg2015/tg-2015-print.pdf>

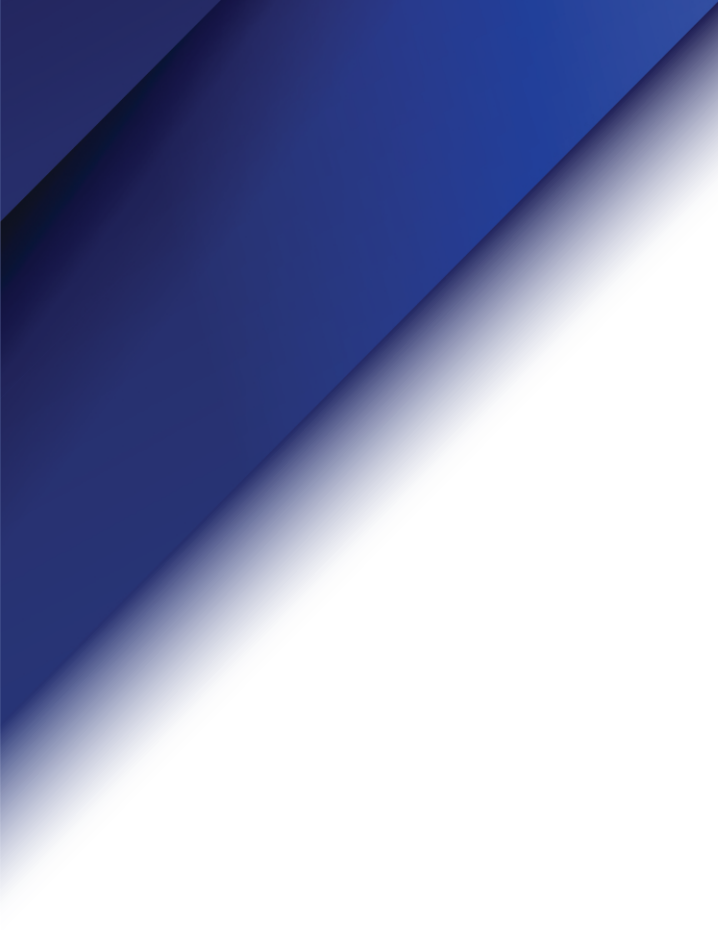
26. Guerrero C, Muños J. A, Sáenz B, Pérez-Núñez

R., Reynales L M. Impacto del consumo nocivo de alcohol en accidentes y enfermedades crónicas en México. *Salud Pública de México* [Internet]. 2013. [citado 28Ago 2020]: 55(2): [aprox. 6p.]. Disponible en: [https://www.scielo.org.mx/scielo.php?script=sci\\_arttext&pid=S0036-36342013000800027](https://www.scielo.org.mx/scielo.php?script=sci_arttext&pid=S0036-36342013000800027)

27. Vosburgh HW, Mansergh G, Sullivan PS, Purcell DW. A review of the literatura on event- level sustance use and sexual risk behavior among men have sex with men. *AISD* [Internet]. 2012 Sept. [citado 28 Ago 2020]: 16(6): [aprox. 16p.]. Disponible en: <http://www.ncbi.nlm.nih.gov/pubmed/22323004>

28. Moyer VA. Preventive services Task Force. Recommendation Statement. *Ann Inter Med* [Internet]. 2013 [citado 28 Ago. 2020]; 159(1): [aprox. 9 p.]. Disponible en: <http://www.ncbi.nlm.nih.gov/pubmed/23698354>





**Tabla 1. Hombres que tienen relaciones sexuales con hombres según características sociodemográficas y realización de la prueba del VIH. Cuba, 2019**

	Realización de la prueba del VIH				Total	
	Sí		No		No.	%
	Si	%	No	%		
<b>Edad</b>						
Menos de 20 años	50	6,61	4	0,53	54	7,13
20-24	133	17,57	5	0,66	138	18,23
25-29	155	20,48	5	0,66	160	21,14
30-34	124	16,38	5	0,66	129	17,04
35-39	83	10,96	1	0,13	84	11,10
40-44	63	8,32	6	0,79	69	9,11
45-49	62	8,19	1	0,13	63	8,32
50-54	33	4,36	0	0,00	33	4,36
55 y más	27	3,57	0	0,00	27	3,57
<b>Escolaridad</b>						
Primaria	8	1,06	0	0,00	8	1,06
Secundaria	78	10,30	6	0,79	84	11,10
Preuniversitario	210	27,74	5	0,66	215	28,40
Técnico medio	201	26,55	10	1,32	211	27,87
Universitario	220	29,06	5	0,66	225	29,72
Sin información	13	1,72	1	0,13	14	1,85
<b>Ocupación</b>						
Empleado	350	46,24	9	1,19	359	47,42
Empleado sector no estatal	174	22,99	8	1,06	182	24,04
Desempleado	175	23,12	9	1,19	184	24,31
Estudia	8	1,06	1	0,13	9	1,19
Sin información	23	3,04	0	0,00	23	3,04
<b>Ciudad de residencia</b>						
Pinar del Río	26	3,43	0	0,00	26	3,43
Artemisa	30	3,96	0	0,00	30	3,96
La Habana	217	28,67	9	1,19	226	29,85
Güines	15	1,98	1	0,13	16	2,11
Matanzas	19	2,51	1	0,13	20	2,64
Cienfuegos	63	8,32	6	0,79	69	9,11
Santa Clara	61	8,06	0	0,00	61	8,06
Sancti Spíritus	29	3,83	0	0,00	29	3,83
Ciego de Ávila	53	7,00	0	0,00	53	7,00
Camagüey	14	1,85	2	0,26	16	2,11
Las Tunas	32	4,23	0	0,00	32	4,23
Holguín	37	4,89	0	0,00	37	4,89
Bayamo	34	4,49	5	0,66	39	5,15
Santiago de Cuba	45	5,94	3	0,40	48	6,34
Guantánamo	35	4,62	0	0,00	35	4,62
Nueva Gerona	20	2,64	0	0,00	20	2,64
<b>Total</b>	<b>730</b>	<b>96,43</b>	<b>27</b>	<b>3,57</b>	<b>757</b>	<b>100,00</b>

*Cuadro Resumen*

*Nota: los por cientos se calcularon con n=757*



**Tabla 2. Hombres que tienen relaciones sexuales con hombres según características sociodemográficas y tiempo transcurrido entre la última prueba serológica y el momento de la entrevista. Cuba, 2019**

	Tiempo transcurrido						Total	
	≤ 12 meses		En los últimos 12 meses		Más de 12 meses		No	%
	Si	%	Si	%	No	%		
<b>Edad</b>								
Menos de 20 años	42	5,55	5	0,66	7	0,92	54	7,13
20-24	108	14,27	23	3,04	7	0,92	138	18,23
25-29	130	17,17	26	3,43	4	0,53	160	21,14
30-34	106	14,00	20	2,64	3	0,40	129	17,04
35-39	57	7,53	25	3,30	2	0,26	84	11,10
40-44	49	6,47	17	2,25	3	0,40	69	9,11
45-49	50	6,61	12	1,59	1	0,13	63	8,32
50-54	25	3,30	8	1,06	0	0,00	33	4,36
55 y más	19	2,51	8	1,06	0	0,00	27	3,57
<b>Escolaridad</b>								
Primaria	7	0,92	1	0,13	0	0,00	8	1,06
Secundaria	64	8,45	14	1,85	6	0,79	84	11,10
Preuniversitario	191	25,23	19	2,51	5	0,66	215	28,40
Técnico medio	153	20,21	52	6,87	6	0,79	211	27,87
Universitario	160	21,14	57	7,53	8	1,06	225	29,72
Sin información	11	1,45	1	0,13	2	0,26	14	1,85
<b>Ocupación</b>								
Empleado	314	41,48	37	4,89	8	1,06	359	47,42
Empleado sector no estatal	132	17,44	45	5,94	5	0,66	182	24,04
Desempleado	113	14,93	59	7,79	12	1,59	184	24,31
Estudia	8	1,06	1	0,13	0	0,00	9	1,19
Sin información	19	2,51	2	0,26	2	0,26	23	3,04
<b>Ciudad de residencia</b>								
Pinar del Río	23	3,04	3	0,40	0	0,00	26	3,43
Artemisa	23	3,04	7	0,92	0	0,00	30	3,96
La Habana	142	18,76	75	9,91	9	1,19	226	29,85
Güines	8	1,06	7	0,92	1	0,13	16	2,11
Matanzas	17	2,25	2	0,26	1	0,13	20	2,64
Cienfuegos	56	7,40	7	0,92	6	0,79	69	9,11
Santa Clara	55	7,27	6	0,79	0	0,00	61	8,06
Sancti Spiritus	28	3,70	1	0,13	0	0,00	29	3,83
Ciego de Ávila	44	5,81	9	1,19	0	0,00	53	7,00
Camagüey	14	1,85	0	0,00	2	0,26	16	2,11
Las Tunas	27	3,57	5	0,66	0	0,00	32	4,23
Holguín	33	4,36	4	0,53	0	0,00	37	4,89
Bayamo	32	4,23	2	0,26	5	0,66	39	5,15
Santiago de Cuba	34	4,49	11	1,45	3	0,40	48	6,34
Guantánamo	33	4,36	2	0,26	0	0,00	35	4,62
Nueva Gerona	17	2,25	3	0,40	0	0,00	20	2,64
<b>Total</b>	<b>586</b>	<b>77,41</b>	<b>144</b>	<b>19,02</b>	<b>27</b>	<b>3,57</b>	<b>757</b>	<b>100,00</b>

*Cuadro Resumen*

*Nota: los por cientos se calcularon con n=757*





**Tabla 3. Hombres que tienen relaciones sexuales con hombres según características sociodemográficas y resultado de la última prueba de VIH realizada. Cuba, 2019**

	Resultado de la última prueba de VIH						Total	
	No reactivo		Reactivo		Sin información		No.	%
	No.	%	No.	%	No.	%		
<b>Edad</b>								
Menos de 20 años	42	5.55	7	0.92	5	0.66	54	7.13
20-24	119	15.72	11	1.45	8	1.06	138	18.23
25-29	142	18.76	14	1.85	6	0.79	160	21.14
30-34	115	15.19	11	1.45	3	0.4	129	17.04
35-39	78	10.3	6	0.79	0	0	84	11.1
40-44	60	7.93	5	0.66	4	0.53	69	9.11
45-49	54	7.13	8	1.06	1	0.13	63	8.32
50-54	28	3.7	3	0.4	2	0.26	33	4.36
55 y más	23	3.04	4	0.53	0	0	27	3.57
<b>Escolaridad</b>								
Primaria	6	0.79	2	0.26	0	0	8	1.06
Secundaria	50	6.61	27	3.57	7	0.92	84	11.1
Preuniversitario	192	25.36	19	2.51	4	0.53	215	28.4
Técnico medio	193	25.5	12	1.59	6	0.79	211	27.87
Universitario	210	27.74	7	0.92	8	1.06	225	29.72
Sin información	10	1.32	2	0.26	2	0.26	14	1.85
<b>Ocupación</b>								
Empleado	316	41.74	37	4.89	6	0.79	359	47.42
Empleado sector no estatal	166	21.93	11	1.45	5	0.66	182	24.04
Desempleado	149	19.68	21	2.77	14	1.85	184	24.31
Estudia	7	0.92	0	0	2	0.26	9	1.19
Sin información	23	3.04	0	0	0	0	23	3.04
<b>Ciudad de residencia</b>								
Pinar del Río	25	3.3	1	0.13	0	0	26	3.43
Artemisa	24	3.17	6	0.79	0	0	30	3.96
La Habana	186	24.57	26	3.43	14	1.85	226	29.85
Güines	9	1.19	6	0.79	1	0.13	16	2.11
Matanzas	19	2.51	0	0	1	0.13	20	2.64
Cienfuegos	62	8.19	4	0.53	3	0.4	69	9.11
Santa Clara	61	8.06	0	0	0	0	61	8.06
Sancti Spíritus	28	3.7	1	0.13	0	0	29	3.83
Ciego de Ávila	53	7	0	0	0	0	53	7
Camagüey	13	1.72	1	0.13	2	0.26	16	2.11
Las Tunas	27	3.57	5	0.66	0	0	32	4.23
Holguín	37	4.89	0	0	0	0	37	4.89
Bayamo	33	4.36	3	0.4	3	0.4	39	5.15
Santiago de Cuba	38	5.02	7	0.92	3	0.4	48	6.34
Guantánamo	27	3.57	8	1.06	0	0	35	4.62
Nueva Gerona	19	2.51	1	0.13	0	0	20	2.64
<b>Total</b>	<b>661</b>	<b>87.32</b>	<b>69</b>	<b>9.11</b>	<b>27</b>	<b>3.57</b>	<b>757</b>	<b>100</b>

*Cuadro Resumen*

*Nota: los por cientos se calcularon con n=757*



**Tabla 4. Hombres que tienen relaciones sexuales con hombres según características sociodemográficas y motivación para la solicitud de realización de la prueba del VIH. Cuba, 2019**

	Motivación para la solicitud de realización de la prueba del VIH				Total	
	Iniciativa propia		Indicado por un proveedor de salud			
	Si	%	No	%	No.	%
<b>Edad</b>						
Menos de 20 años	38	5.02	16	2.11	54	7.13
20-24	109	14.4	29	3.83	138	18.23
25-29	138	18.23	22	2.91	160	21.14
30-34	112	14.8	17	2.25	129	17.04
35-39	69	9.11	15	1.98	84	11.1
40-44	57	7.53	12	1.59	69	9.11
45-49	53	7	10	1.32	63	8.32
50-54	33	4.36	0	0	33	4.36
55 y más	25	3.3	2	0.26	27	3.57
<b>Escolaridad</b>						
Primaria	7	0.92	1	0.13	8	1.06
Secundaria	58	7.66	26	3.43	84	11.1
Preuniversitario	188	24.83	27	3.57	215	28.4
Técnico medio	188	24.83	23	3.04	211	27.87
Universitario	182	24.04	43	5.68	225	29.72
Sin información	11	1.45	3	0.4	14	1.85
<b>Ocupación</b>						
Empleado	314	41.48	45	5.94	359	47.42
Empleado sector no estatal	158	20.87	24	3.17	182	24.04
Desempleado	146	19.29	38	5.02	184	24.31
Estudia	2	0.26	7	0.92	9	1.19
Sin información	14	1.85	9	1.19	23	3.04
<b>Ciudad de residencia</b>						
Pinar del Río	26	3.43	0	0	26	3.43
Artemisa	26	3.43	4	0.53	30	3.96
La Habana	204	26.95	22	2.91	226	29.85
Güines	14	1.85	2	0.26	16	2.11
Matanzas	19	2.51	1	0.13	20	2.64
Cienfuegos	46	6.08	23	3.04	69	9.11
Santa Clara	47	6.21	14	1.85	61	8.06
Sancti Spíritus	29	3.83	0	0	29	3.83
Ciego de Ávila	50	6.61	3	0.4	53	7
Camagüey	13	1.72	3	0.4	16	2.11
Las Tunas	29	3.83	3	0.4	32	4.23
Holguín	16	2.11	21	2.77	37	4.89
Bayamo	28	3.7	11	1.45	39	5.15
Santiago de Cuba	32	4.23	16	2.11	48	6.34
Guantánamo	35	4.62	0	0	35	4.62
Nueva Gerona	20	2.64	0	0	20	2.64
<b>Total</b>	<b>634</b>	<b>83.75</b>	<b>123</b>	<b>16.25</b>	<b>757</b>	<b>100</b>

*Cuadro Resumen*

*Nota: los por cientos se calcularon con n=757*

**Tabla 5. Hombres que tienen relaciones sexuales con hombres según resultado de la última prueba de VIH realizada e infección viral aguda. Cuba, 2019.**

Resultado de la última prueba de VIH	Infección viral aguda				Total	
	Sí		No		No.	%
	No.	%	No.	%		
No reactivo	178	23.51	483	63.8	661	87.32
Reactivo	45	5.94	24	3.17	69	9.11
Sin información	10	1.32	17	2.25	27	3.57
<b>Total</b>	<b>233</b>	<b>30.78</b>	<b>524</b>	<b>69.22</b>	<b>757</b>	<b>100</b>

*Nota: los por cientos se calcularon con n=757*

**Tabla 5.1. Hombres que tienen relaciones sexuales con hombres no reactivos según características sociodemográficas e infección viral aguda. Cuba, 2019.**

	Infección viral aguda				Total	
	Sí		No		No.	%
	No.	%	No.	%		
<b>Edad</b>						
Menos de 20 años	11	1,66	29	4,39	40	<b>6,05</b>
20-24	31	4,69	88	13,31	119	<b>18,00</b>
25-29	32	4,84	110	16,64	142	<b>21,48</b>
30-34	23	3,48	92	13,92	115	<b>17,40</b>
35-39	26	3,93	52	7,87	78	<b>11,80</b>
40-44	20	3,03	40	6,05	60	<b>9,08</b>
45-49	17	2,57	37	5,60	54	<b>8,17</b>
50-54	12	1,82	18	2,72	30	<b>4,54</b>
55 y más	6	0,91	17	2,57	23	<b>3,48</b>
<b>Escolaridad</b>						
Primaria	2	0,30	4	0,61	6	<b>0,91</b>
Secundaria	20	3,03	30	4,54	50	<b>7,56</b>
Preuniversitario	61	9,23	131	19,82	192	<b>29,05</b>
Técnico medio	48	7,26	145	21,94	193	<b>29,20</b>
Universitario	40	6,05	170	25,72	210	<b>31,77</b>
Sin información	7	1,06	3	0,45	10	<b>1,51</b>
<b>Total</b>	<b>178</b>	<b>26,93</b>	<b>483</b>	<b>73,07</b>	<b>661</b>	<b>100,00</b>

*Nota: Cuadro resumen  
Los por cientos se calcularon con n=661*



**Tabla 5.2. Hombres que tienen relaciones sexuales con hombres reactivos según características sociodemográficas e infección viral aguda. Cuba, 2019.**

	Infección viral aguda				Total	
	Sí		No		No.	%
	No.	%	No.	%		
<b>Edad</b>						
Menos de 20 años	3	4,35	4	5,80	7	<b>10,14</b>
20-24	8	11,59	3	4,35	11	<b>15,94</b>
25-29	5	7,25	9	13,04	14	<b>20,29</b>
30-34	10	14,49	1	1,45	11	<b>15,94</b>
35-39	5	7,25	1	1,45	6	<b>8,70</b>
40-44	3	4,35	2	2,90	5	<b>7,25</b>
45-49	6	8,70	2	2,90	8	<b>11,59</b>
50-54	1	1,45	2	2,90	3	<b>4,35</b>
55 y más	4	5,80	0	0,00	4	<b>5,80</b>
<b>Escolaridad</b>						
Primaria	2	2,90	0	0,00	2	<b>2,90</b>
Secundaria	16	23,19	11	15,94	27	<b>39,13</b>
Preuniversitario	14	20,29	5	7,25	19	<b>27,54</b>
Técnico medio	7	10,14	5	7,25	12	<b>17,39</b>
Universitario	5	7,25	2	2,90	7	<b>10,14</b>
Sin información	1	1,45	1	1,45	2	<b>2,90</b>
<b>Total</b>	<b>45</b>	<b>65,22</b>	<b>24</b>	<b>34,78</b>	<b>69</b>	<b>100,00</b>

*Nota: Cuadro resumen*

*Los por cientos se calcularon con n=69*



**Tabla 6. Hombres que tienen relaciones sexuales con hombres según resultado de la última prueba de VIH realizada y exposición de riesgo. Cuba, 2019.**

Exposición de riesgo al VIH en los tres meses anteriores a la entrevista		Resultado de la última prueba de VIH						Total	
		No reactivo		Reactivo		Sin información			
		No.	%	No.	%	No.	%	No.	%
Con exposición al riesgo		260	34,35	23	3,04	17	2,25	300	39,63
Tipos de riesgo	Sexo anal sin protección	140	18,49	15	1,98	10	1,32	165	21,80
	Violencia agresión sexual	21	2,77	0	0,00	0	0,00	21	2,77
	Rotura del condón	82	10,83	7	0,92	7	0,92	96	12,68
	Compartir jeringuilla	17	2,25	1	0,13	0	0,00	18	2,38
Sin exposición al riesgo		401	52,97	46	6,08	10	1,32	457	60,37
<b>Total</b>		<b>661</b>	<b>87,32</b>	<b>69</b>	<b>9,11</b>	<b>27</b>	<b>3,57</b>	<b>757</b>	<b>100,00</b>

Nota: los por cientos se calcularon con n=757

**Tabla 6.1. Hombres que tienen relaciones sexuales con hombres no reactivos según características sociodemográficas y exposición de riesgo. Cuba, 2019.**

	Exposición de riesgo al VIH en los tres meses anteriores a la entrevista												Total	
	Sexo anal sin protección		Violencia agresión sexual		Rotura del condón		Compartir jeringuilla		Con exposición al riesgo		Sin exposición al riesgo			
	No.	%	No.	%	No.	%	No.	%	No.	%	No.	%	No.	%
<b>Edad</b>														
Menos de 20 años	1,97	0	0,00	2	0,30	0	0,00	15	2,27	25	3,78	40	<b>6,05</b>	<b>1,97</b>
20-24	2,72	4	0,61	14	2,12	2	0,30	38	5,75	81	12,25	119	<b>18,00</b>	<b>2,72</b>
25-29	5,75	3	0,45	17	2,57	3	0,45	61	9,23	81	12,25	142	<b>21,48</b>	<b>5,75</b>
30-34	3,48	3	0,45	16	2,42	1	0,15	43	6,51	72	10,89	115	<b>17,40</b>	<b>3,48</b>
35-39	1,97	4	0,61	10	1,51	6	0,91	33	4,99	45	6,81	78	<b>11,80</b>	<b>1,97</b>
40-44	1,51	2	0,30	9	1,36	0	0,00	21	3,18	39	5,90	60	<b>9,08</b>	<b>1,51</b>
45-49	1,82	1	0,15	8	1,21	2	0,30	23	3,48	31	4,69	54	<b>8,17</b>	<b>1,82</b>
50-54	1,21	2	0,30	4	0,61	0	0,00	14	2,12	16	2,42	30	<b>4,54</b>	<b>1,21</b>
55 y más	0,76	2	0,30	2	0,30	3	0,45	12	1,82	11	1,66	23	<b>3,48</b>	<b>0,76</b>
<b>Escolaridad</b>														
Primaria	0,15	1	0,15	2	0,30	0	0,00	4	0,61	2	0,30	6	<b>0,91</b>	<b>0,15</b>
Secundaria	0,91	1	0,15	5	0,76	0	0,00	12	1,82	38	5,75	50	<b>7,56</b>	<b>0,91</b>
Preuniversitario	8,62	5	0,76	23	3,48	3	0,45	88	13,31	104	15,73	192	<b>29,05</b>	<b>8,62</b>
Técnico medio	6,05	9	1,36	16	2,42	1	0,15	66	9,98	127	19,21	193	<b>29,20</b>	<b>6,05</b>
Universitario	5,30	4	0,61	34	5,14	9	1,36	82	12,41	128	19,36	210	<b>31,77</b>	<b>5,30</b>
Sin información	0,15	1	0,15	2	0,30	4	0,61	8	1,21	2	0,30	10	<b>1,51</b>	<b>0,15</b>
<b>Total</b>	<b>140</b>	<b>21,18</b>	<b>21</b>	<b>3,18</b>	<b>82</b>	<b>12,41</b>	<b>17</b>	<b>2,57</b>	<b>260</b>	<b>39,33</b>	<b>401</b>	<b>60,67</b>	<b>661</b>	<b>100,00</b>

Nota: Cuadro resumen

Los por cientos se calcularon con n=661



**Tabla 6.2. Hombres que tienen relaciones sexuales con hombres reactivos según características sociodemográficas y exposición de riesgo. Cuba, 2019.**

	Exposición de riesgo al VIH en los tres meses anteriores a la entrevista												Total	
	Sexo anal sin protección		Violencia agresión sexual		Rotura del condón		Compartir jeringuilla		Con exposición al riesgo		Sin exposición al riesgo			
	No.	%	No.	%	No.	%	No.	%	No.	%	No.	%	No.	%
<b>Edad</b>														
Menos de 20 años	3	4,35	0	0,00	0	0,00	3	4,35	4	5,80	7	10,14	7	10,14
20-24	5	7,25	2	2,90	0	0,00	7	10,14	4	5,80	11	15,94	11	15,94
25-29	5	7,25	1	1,45	2	2,90	8	11,59	6	8,70	14	20,29	14	20,29
30-34	7	10,14	1	1,45	0	0,00	8	11,59	3	4,35	11	15,94	11	15,94
35-39	3	4,35	2	2,90	1	1,45	6	8,70	0	0,00	6	8,70	6	8,70
40-44	3	4,35	0	0,00	0	0,00	3	4,35	2	2,90	5	7,25	5	7,25
45-49	4	5,80	1	1,45	0	0,00	5	7,25	3	4,35	8	11,59	8	11,59
50-54	1	1,45	0	0,00	0	0,00	1	1,45	2	2,90	3	4,35	3	4,35
55 y más	1	1,45	2	2,90	0	0,00	3	4,35	1	1,45	4	5,80	4	5,80
<b>Escolaridad</b>														
Primaria	2	2,90	0	0,00	0	0,00	2	2,90	0	0,00	2	2,90	2	2,90
Secundaria	15	21,74	3	4,35	1	1,45	19	27,54	8	11,59	27	39,13	27	39,13
Preuniversitario	7	10,14	3	4,35	1	1,45	11	15,94	8	11,59	19	27,54	19	27,54
Técnico medio	4	5,80	3	4,35	0	0,00	7	10,14	5	7,25	12	17,39	12	17,39
Universitario	3	4,35	0	0,00	1	1,45	4	5,80	3	4,35	7	10,14	7	10,14
Sin información	1	1,45	0	0,00	0	0,00	1	1,45	1	1,45	2	2,90	2	2,90
<b>Total</b>	<b>15</b>	<b>21,74</b>	<b>0</b>	<b>0,00</b>	<b>7</b>	<b>10,14</b>	<b>1</b>	<b>1,45</b>	<b>23</b>	<b>33,33</b>	<b>46</b>	<b>66,67</b>	<b>69</b>	<b>100,00</b>

*Nota: Cuadro resumen*

*Los por cientos se calcularon con n=69*

**Tabla 7. Hombres que tienen relaciones sexuales con hombres según resultado de la última prueba de VIH realizada y práctica sexual anal en los últimos seis meses. Cuba, 2019.**

Práctica sexual anal en los seis meses anteriores a la entrevista	Resultado de la última prueba de VIH						Total		
	No reactivo		Reactivo		Sin información		No.	%	
	No.	%	No.	%	No.	%			
Sin protección	327	43,20	44	5,81	27	3,57	<b>398</b>	<b>52,58</b>	
Prácticas	Sexo anal sin protección	120	15,85	32	4,23	3	0,40	<b>155</b>	<b>20,48</b>
	Violencia agresión sexual	147	19,42	9	1,19	7	0,92	<b>163</b>	<b>21,53</b>
	Rotura del condón	60	7,93	3	0,40	17	2,25	<b>80</b>	<b>10,57</b>
Con protección	334	44,12	25	3,30	0	0,00	<b>359</b>	<b>47,42</b>	
<b>Total</b>	<b>661</b>	<b>87,32</b>	<b>69</b>	<b>9,11</b>	<b>27</b>	<b>3,57</b>	<b>757</b>	<b>100,00</b>	

Nota: los por cientos se calcularon con n=757

**Tabla 7.1. Hombres que tienen relaciones sexuales con hombres no reactivos según características sociodemográficas y práctica sexual anal en los últimos seis meses. Cuba, 2019.**

	Prácticas sexual anal en los seis meses anteriores a la entrevista										Total	
	Relación sexual anal sin protección								Con protección			
	Anal insertivo		Anal receptivo		Anal insertivo y anal receptivo		Total sin protección					
	No.	%	No.	%	No.	%	No.	%	No.	%	No.	%
<b>Edad</b>												
Menos de 20 años	7	1,06	6	0,91	1	0,15	14	2,12	26	3,93	<b>40</b>	<b>6,05</b>
20-24	16	2,42	24	3,63	23	3,48	63	9,53	56	8,47	<b>119</b>	<b>18,00</b>
25-29	29	4,39	42	6,35	10	1,51	81	12,25	61	9,23	<b>142</b>	<b>21,48</b>
30-34	22	3,33	31	4,69	12	1,82	65	9,83	50	7,56	<b>115</b>	<b>17,40</b>
35-39	11	1,66	17	2,57	8	1,21	36	5,45	42	6,35	<b>78</b>	<b>11,80</b>
40-44	16	2,42	14	2,12	2	0,30	32	4,84	28	4,24	<b>60</b>	<b>9,08</b>
45-49	12	1,82	4	0,61	4	0,61	20	3,03	34	5,14	<b>54</b>	<b>8,17</b>
50-54	5	0,76	4	0,61	0	0,00	9	1,36	21	3,18	<b>30</b>	<b>4,54</b>
55 y más	2	0,30	5	0,76	0	0,00	7	1,06	16	2,42	<b>23</b>	<b>3,48</b>
<b>Escolaridad</b>												
Primaria	1	0,15	2	0,30	0	0,00	3	0,45	3	0,45	<b>6</b>	<b>0,91</b>
Secundaria	12	1,82	11	1,66	0	0,00	23	3,48	27	4,08	<b>50</b>	<b>7,56</b>
Preuniversitario	29	4,39	52	7,87	17	2,57	98	14,83	94	14,22	<b>192</b>	<b>29,05</b>
Técnico medio	43	6,51	35	5,30	23	3,48	101	15,28	92	13,92	<b>193</b>	<b>29,20</b>
Universitario	35	5,30	46	6,96	20	3,03	101	15,28	109	16,49	<b>210</b>	<b>31,77</b>
Sin información	0	0,00	1	0,15	0	0,00	1	0,15	9	1,36	<b>10</b>	<b>1,51</b>
<b>Total</b>	<b>120</b>	<b>18,15</b>	<b>147</b>	<b>22,24</b>	<b>60</b>	<b>9,08</b>	<b>327</b>	<b>49,47</b>	<b>334</b>	<b>50,53</b>	<b>661</b>	<b>100,00</b>

Nota: Cuadro resumen

Los por cientos se calcularon con n=661





**Tabla 7.2. Hombres que tienen relaciones sexuales con hombres reactivos según características sociodemográficas y práctica sexual anal en los últimos seis meses. Cuba, 2019.**

	Prácticas sexual anal en los seis meses anteriores a la entrevista										Total	
	Relación sexual anal sin protección								Con protección			
	Anal insertivo		Anal receptivo		Anal insertivo y anal receptivo		Total sin protección					
	No.	%	No.	%	No.	%	No.	%	No.	%	No.	%
<b>Edad</b>												
Menos de 20 años	3	4,35	0	0,00	0	0,00	3	4,35	4	5,80	7	10,14
20-24	5	7,25	2	2,90	0	0,00	7	10,14	4	5,80	11	15,94
25-29	5	7,25	1	1,45	2	2,90	8	11,59	6	8,70	14	20,29
30-34	7	10,14	1	1,45	0	0,00	8	11,59	3	4,35	11	15,94
35-39	3	4,35	2	2,90	1	1,45	6	8,70	0	0,00	6	8,70
40-44	3	4,35	0	0,00	0	0,00	3	4,35	2	2,90	5	7,25
45-49	4	5,80	1	1,45	0	0,00	5	7,25	3	4,35	8	11,59
50-54	1	1,45	0	0,00	0	0,00	1	1,45	2	2,90	3	4,35
55 y más	1	1,45	2	2,90	0	0,00	3	4,35	1	1,45	4	5,80
<b>Escolaridad</b>												
Primaria	2	2,90	0	0,00	0	0,00	2	2,90	0	0,00	2	2,90
Secundaria	15	21,74	3	4,35	1	1,45	19	27,54	8	11,59	27	39,13
Preuniversitario	7	10,14	3	4,35	1	1,45	11	15,94	8	11,59	19	27,54
Técnico medio	4	5,80	3	4,35	0	0,00	7	10,14	5	7,25	12	17,39
Universitario	3	4,35	0	0,00	1	1,45	4	5,80	3	4,35	7	10,14
Sin información	1	1,45	0	0,00	0	0,00	1	1,45	1	1,45	2	2,90
<b>Total</b>	<b>32</b>	<b>46,38</b>	<b>9</b>	<b>13,04</b>	<b>3</b>	<b>4,35</b>	<b>44</b>	<b>63,77</b>	<b>25</b>	<b>36,23</b>	<b>69</b>	<b>100,00</b>

*Nota: Cuadro resumen*

*Los por cientos se calcularon con n=69*



**Tabla 8. Hombres que tienen relaciones sexuales con hombres según resultado de la última prueba de VIH realizada y frecuencia del uso del condón. Cuba, 2019.**

Resultado de la última prueba de VIH	Frecuencia del uso del preservativo						Total	
	Ninguna vez		Algunas veces		Todas las veces		No.	%
	No.	%	No.	%	No.	%		
No reactivo	23	3.04	297	39.23	341	45.05	661	87.32
Reactivo	7	0.92	37	4.89	25	3.3	69	9.11
Sin información	2	0.26	11	1.45	14	1.85	27	3.57
<b>Total</b>	<b>32</b>	<b>4.23</b>	<b>345</b>	<b>45.57</b>	<b>380</b>	<b>50.2</b>	<b>757</b>	<b>100</b>

*Nota: los por cientos se calcularon con n=757*

**Tabla 8.1. Hombres que tienen relaciones sexuales con hombres no reactivos según características sociodemográficas y frecuencia del uso del condón. Cuba, 2019.**

	Frecuencia del uso del preservativo						Total	
	Ninguna vez		Algunas veces		Todas las veces		No.	%
	No.	%	No.	%	No.	%		
<b>Edad</b>								
Menos de 20 años	0	0,00	16	2,42	24	3,63	40	6,05
20-24	3	0,45	48	7,26	68	10,29	119	18,00
25-29	4	0,61	79	11,95	59	8,93	142	21,48
30-34	4	0,61	60	9,08	51	7,72	115	17,40
35-39	3	0,45	34	5,14	41	6,20	78	11,80
40-44	3	0,45	23	3,48	34	5,14	60	9,08
45-49	4	0,61	14	2,12	36	5,45	54	8,17
50-54	2	0,30	10	1,51	18	2,72	30	4,54
55 y más	0	0,00	13	1,97	10	1,51	23	3,48
<b>Escolaridad</b>								
Primaria	0	0,00	4	0,61	2	0,30	6	0,91
Secundaria	2	0,30	23	3,48	25	3,78	50	7,56
Preuniversitario	5	0,76	95	14,37	92	13,92	192	29,05
Técnico medio	11	1,66	89	13,46	93	14,07	193	29,20
Universitario	5	0,76	82	12,41	123	18,61	210	31,77
Sin información	0	0,00	4	0,61	6	0,91	10	1,51
<b>Total</b>	<b>23</b>	<b>3,48</b>	<b>297</b>	<b>44,93</b>	<b>341</b>	<b>51,59</b>	<b>661</b>	<b>100,00</b>

*Nota: Cuadro resumen  
Los por cientos se calcularon con n=661*



**Tabla 8.2. Hombres que tienen relaciones sexuales con hombres reactivos según características sociodemográficas y frecuencia del uso del condón. Cuba, 2019.**

	Frecuencia del uso del preservativo						Total	
	Ninguna vez		Algunas veces		Todas las veces		No.	%
	No.	%	No.	%	No.	%		
<b>Edad al momento de la entrevista</b>								
Menos de 20 años	0	0,00	3	4,35	4	5,80	7	10,14
20-24	0	0,00	7	10,14	4	5,80	11	15,94
25-29	2	2,90	5	7,25	7	10,14	14	20,29
30-34	0	0,00	8	11,59	3	4,35	11	15,94
35-39	1	1,45	3	4,35	2	2,90	6	8,70
40-44	2	2,90	3	4,35	0	0,00	5	7,25
45-49	2	2,90	5	7,25	1	1,45	8	11,59
50-54	0	0,00	1	1,45	2	2,90	3	4,35
55 y más	0	0,00	2	2,90	2	2,90	4	5,80
<b>Escolaridad</b>								
Primaria	1	1,45	1	1,45	0	0,00	2	2,90
Secundaria	4	5,80	15	21,74	8	11,59	27	39,13
Preuniversitario	1	1,45	11	15,94	7	10,14	19	27,54
Técnico medio	1	1,45	5	7,25	6	8,70	12	17,39
Universitario	0	0,00	4	5,80	3	4,35	7	10,14
Sin información	0	0,00	1	1,45	1	1,45	2	2,90
<b>Total</b>	<b>7</b>	<b>10,14</b>	<b>37</b>	<b>53,62</b>	<b>25</b>	<b>36,23</b>	<b>69</b>	<b>100,00</b>

*Nota: Cuadro resumen  
Los por cientos se calcularon con n=69*



**Tabla 9. Hombres que tienen relaciones sexuales con hombres según resultado de la última prueba de VIH realizada y uso del condón con la pareja sexual más reciente. Cuba, 2019.**

Resultado de la última prueba de VIH	Usó un condón con su pareja más reciente						Total	
	Sí		No		No era necesario		No.	%
	No.	%	No.	%	No.	%		
No reactivo	473	62.48	120	15.85	68	8.98	<b>661</b>	<b>87.32</b>
Reactivo	48	6.34	18	2.38	3	0.4	<b>69</b>	<b>9.11</b>
Sin información	12	1.59	6	0.79	9	1.19	<b>27</b>	<b>3.57</b>
<b>Total</b>	<b>533</b>	<b>70.41</b>	<b>144</b>	<b>19.02</b>	<b>80</b>	<b>10.57</b>	<b>757</b>	<b>100</b>

*Nota: los por cientos se calcularon con n=757*

**Tabla 9.1. Hombres que tienen relaciones sexuales con hombres no reactivos según características sociodemográficas y uso del condón con la pareja sexual más reciente. Cuba, 2019.**

Edad	Usó un condón con su pareja más reciente						Total	
	Sí		No		No era necesario		No.	%
	No.	%	No.	%	No.	%		
Menos de 20 años	25	3,78	8	1,21	7	1,06	<b>40</b>	<b>6,05</b>
20-24	86	13,01	19	2,87	14	2,12	<b>119</b>	<b>18,00</b>
25-29	106	16,04	22	3,33	14	2,12	<b>142</b>	<b>21,48</b>
30-34	81	12,25	25	3,78	9	1,36	<b>115</b>	<b>17,40</b>
35-39	54	8,17	17	2,57	7	1,06	<b>78</b>	<b>11,80</b>
40-44	40	6,05	14	2,12	6	0,91	<b>60</b>	<b>9,08</b>
45-49	39	5,90	8	1,21	7	1,06	<b>54</b>	<b>8,17</b>
50-54	25	3,78	3	0,45	2	0,30	<b>30</b>	<b>4,54</b>
55 y más	17	2,57	4	0,61	2	0,30	<b>23</b>	<b>3,48</b>
<b>Escolaridad</b>								
Primaria	6	0,91	0	0,00	0	0,00	<b>6</b>	<b>0,91</b>
Secundaria	36	5,45	4	0,61	10	1,51	<b>50</b>	<b>7,56</b>
Preuniversitario	135	20,42	36	5,45	21	3,18	<b>192</b>	<b>29,05</b>
Técnico medio	133	20,12	41	6,20	19	2,87	<b>193</b>	<b>29,20</b>
Universitario	156	23,60	39	5,90	15	2,27	<b>210</b>	<b>31,77</b>
Sin información	7	1,06	0	0,00	3	0,45	<b>10</b>	<b>1,51</b>
<b>Total</b>	<b>473</b>	<b>71,56</b>	<b>120</b>	<b>18,15</b>	<b>68</b>	<b>10,29</b>	<b>661</b>	<b>100,00</b>

*Nota: Cuadro resumen*

*Los por cientos se calcularon con n=661*



**Tabla 9.2. Hombres que tienen relaciones sexuales con hombres reactivos según características sociodemográficas y uso del condón con la pareja sexual más reciente. Cuba, 2019.**

	Usó un condón con su pareja más reciente						Total	
	Sí		No		No era necesario		No.	%
	No.	%	No.	%	No.	%		
<b>Edad</b>								
Menos de 20 años	5	7,25	2	2,90	0	0,00	7	10,14
20-24	9	13,04	2	2,90	0	0,00	11	15,94
25-29	10	14,49	4	5,80	0	0,00	14	20,29
30-34	9	13,04	1	1,45	1	1,45	11	15,94
35-39	3	4,35	3	4,35	0	0,00	6	8,70
40-44	3	4,35	1	1,45	1	1,45	5	7,25
45-49	5	7,25	2	2,90	1	1,45	8	11,59
50-54	3	4,35	0	0,00	0	0,00	3	4,35
55 y más	1	1,45	3	4,35	0	0,00	4	5,80
<b>Escolaridad</b>								
Primaria	2	2,90	0	0,00	0	0,00	2	2,90
Secundaria	18	26,09	9	13,04	0	0,00	27	39,13
Preuniversitario	13	18,84	5	7,25	1	1,45	19	27,54
Técnico medio	8	11,59	3	4,35	1	1,45	12	17,39
Universitario	6	8,70	0	0,00	1	1,45	7	10,14
Sin información	1	1,45	1	1,45	0	0,00	2	2,90
<b>Total</b>	<b>48</b>	<b>69,57</b>	<b>18</b>	<b>26,09</b>	<b>3</b>	<b>4,35</b>	<b>69</b>	<b>100,00</b>

*Nota: Cuadro resumen*

*Los por cientos se calcularon con n=69*



**Tabla 10.** Hombres que tienen relaciones sexuales con hombres según resultado de la última prueba de VIH realizada y tenencia de condones en el momento del estudio. Cuba, 2019.

Resultado de la última prueba de VIH	Trae un condón en el momento de la entrevista								Total	
	Tenencia						No tenencia			
	Tenencia confirmada		Tenencia dudosa		Tenencia				No.	%
No.	%	No.	%	No.	%	No.	%	No.	%	
No reactivo	393	51.92	134	17.7	527	69.62	268	35.4	661	87.32
Reactivo	38	5.02	9	1.19	47	6.21	31	4.1	69	9.11
Sin información	10	1.32	4	0.53	14	1.85	17	2.25	27	3.57
<b>Total</b>	<b>441</b>	<b>58.26</b>	<b>147</b>	<b>19.42</b>	<b>588</b>	<b>77.68</b>	<b>316</b>	<b>41.74</b>	<b>757</b>	<b>100</b>

Nota: los por cientos se calcularon con n=757

**Tabla 10.1.** Hombres que tienen relaciones sexuales con hombres no reactivos según características sociodemográficas y tenencia de condones en el momento del estudio. Cuba, 2019.

	Trae un condón en el momento de la entrevista								Total	
	Tenencia						No tenencia			
	Tenencia confirmada		Tenencia dudosa		Tenencia				No.	%
No.	%	No.	%	No.	%	No.	%	No.	%	
<b>Edad</b>										
Menos de 20 años	26	3,93	6	0,91	32	4,84	8	1,21	40	6,05
20-24	60	9,08	26	3,93	86	13,01	33	4,99	119	18,00
25-29	84	12,71	34	5,14	118	17,85	24	3,63	142	21,48
30-34	71	10,74	21	3,18	92	13,92	23	3,48	115	17,40
35-39	51	7,72	14	2,12	65	9,83	13	1,97	78	11,80
40-44	40	6,05	9	1,36	49	7,41	11	1,66	60	9,08
45-49	33	4,99	9	1,36	42	6,35	12	1,82	54	8,17
50-54	18	2,72	7	1,06	25	3,78	5	0,76	30	4,54
55 y más	10	1,51	8	1,21	18	2,72	5	0,76	23	3,48
<b>Escolaridad</b>										
Primaria	4	0,61	2	0,30	6	0,91	0	0,00	6	0,91
Secundaria	30	4,54	10	1,51	40	6,05	10	1,51	50	7,56
Preuniversitario	110	16,64	48	7,26	158	23,90	34	5,14	192	29,05
Técnico medio	108	16,34	38	5,75	146	22,09	47	7,11	193	29,20
Universitario	132	19,97	36	5,45	168	25,42	42	6,35	210	31,77
Sin información	9	1,36	0	0,00	9	1,36	1	0,15	10	1,51
<b>Total</b>	<b>393</b>	<b>59,46</b>	<b>134</b>	<b>20,27</b>	<b>527</b>	<b>79,73</b>	<b>134</b>	<b>20,27</b>	<b>661</b>	<b>100,00</b>

Nota: Cuadro resumen

Los por cientos se calcularon con n=661



**Tabla 10.2. Hombres que tienen relaciones sexuales con hombres reactivos según características sociodemográficas y tenencia de condones en el momento del estudio. Cuba, 2019.**

	Trae un condón en el momento de la entrevista								Total	
	Tenencia						No tenencia			
	Tenencia confirmada		Tenencia dudosa		Tenencia					
	No.	%	No.	%	No.	%	No.	%	No.	%
<b>Edad</b>										
Menos de 20 años	5	7,25	0	0,00	5	7,25	2	2,90	7	10,14
20-24	8	11,59	1	1,45	9	13,04	2	2,90	11	15,94
25-29	8	11,59	3	4,35	11	15,94	3	4,35	14	20,29
30-34	5	7,25	2	2,90	7	10,14	4	5,80	11	15,94
35-39	0	0,00	2	2,90	2	2,90	4	5,80	6	8,70
40-44	2	2,90	0	0,00	2	2,90	3	4,35	5	7,25
45-49	6	8,70	0	0,00	6	8,70	2	2,90	8	11,59
50-54	3	4,35	0	0,00	3	4,35	0	0,00	3	4,35
55 y más	1	1,45	1	1,45	2	2,90	2	2,90	4	5,80
<b>Escolaridad</b>										
Primaria	2	2,90	0	0,00	2	2,90	0	0,00	2	2,90
Secundaria	15	21,74	2	2,90	17	24,64	10	14,49	27	39,13
Preuniversitario	10	14,49	3	4,35	13	18,84	6	8,70	19	27,54
Técnico medio	5	7,25	4	5,80	9	13,04	3	4,35	12	17,39
Universitario	4	5,80	0	0,00	4	5,80	3	4,35	7	10,14
Sin información	2	2,90	0	0,00	2	2,90	0	0,00	2	2,90
<b>Total</b>	<b>38</b>	<b>55,07</b>	<b>9</b>	<b>13,04</b>	<b>47</b>	<b>68,12</b>	<b>22</b>	<b>31,88</b>	<b>69</b>	<b>100,00</b>

*Nota: Cuadro resumen*

*Los por cientos se calcularon con n=69*



**Tabla 11. Hombres que tienen relaciones sexuales con hombres según resultado de la última prueba de VIH realizada y padecimiento de ITS. Cuba, 2019.**

Padecimiento de ITS		Resultado de la última prueba de VIH						Total	
		No reactivo		Reactivo		Sin información			
		No.	%	No.	%	No.	%	No.	%
Padecimiento		55	7,27	6	0,79	10	1,32	71	9,38
Tipo de ITS padecida	Sífilis	36	4,76	5	0,66	5	0,66	46	6,08
	Gonorrea	19	2,51	1	0,13	5	0,66	25	3,30
No padece		606	80,05	63	8,32	17	2,25	686	90,62
<b>Total</b>		<b>661</b>	<b>87,32</b>	<b>69</b>	<b>9,11</b>	<b>27</b>	<b>3,57</b>	<b>757</b>	<b>100,00</b>

Nota: los por cientos se calcularon con n=757

**Tabla 11.1. Hombres que tienen relaciones sexuales con hombres no reactivos según características sociodemográficas y padecimiento de ITS. Cuba, 2019.**

	Le diagnosticaron una ITS								Total	
	Sífilis		Gonorrea		Padecimiento		No padece			
	No.	%	No.	%	No.	%	No.	%	No.	%
<b>Edad</b>										
Menos de 20 años	0	0,00	1	0,15	1	0,15	39	5,90	40	6,05
20-24	9	1,36	4	0,61	13	1,97	106	16,04	119	18,00
25-29	9	1,36	5	0,76	14	2,12	128	19,36	142	21,48
30-34	4	0,61	3	0,45	7	1,06	108	16,34	115	17,40
35-39	2	0,30	2	0,30	4	0,61	74	11,20	78	11,80
40-44	5	0,76	3	0,45	8	1,21	52	7,87	60	9,08
45-49	7	1,06	1	0,15	8	1,21	46	6,96	54	8,17
50-54	0	0,00	0	0,00	0	0,00	30	4,54	30	4,54
55 y más	0	0,00	0	0,00	0	0,00	23	3,48	23	3,48
<b>Escolaridad</b>										
Primaria	1	0,15	1	0,15	2	0,30	4	0,61	6	0,91
Secundaria	3	0,45	0	0,00	3	0,45	47	7,11	50	7,56
Preuniversitario	7	1,06	8	1,21	15	2,27	178	26,93	193	29,20
Técnico medio	20	3,03	7	1,06	27	4,08	183	27,69	210	31,77
Universitario	1	0,15	0	0,00	1	0,15	9	1,36	10	1,51
Sin información	0	0,00	1	0,15	1	0,15	39	5,90	40	6,05
<b>Total</b>	<b>36</b>	<b>5,45</b>	<b>19</b>	<b>2,87</b>	<b>55</b>	<b>8,32</b>	<b>606</b>	<b>91,68</b>	<b>661</b>	<b>100,00</b>

Nota: Cuadro resumen

Los por cientos se calcularon con n=661





**Tabla 11.2. Hombres que tienen relaciones sexuales con hombres reactivos según características sociodemográficas y padecimiento de ITS. Cuba, 2019.**

	Le diagnosticaron una ITS								Total	
	Sífilis		Gonorrea		Padecimiento		No padece			
	No.	%	No.	%	No.	%	No.	%	No.	%
<b>Edad</b>										
Menos de 20 años	0	0,00	0	0,00	0	0,00	7	10,14	7	10,14
20-24	1	1,45	0	0,00	1	1,45	10	14,49	11	15,94
25-29	2	2,90	0	0,00	2	2,90	12	17,39	14	20,29
30-34	0	0,00	1	1,45	1	1,45	10	14,49	11	15,94
35-39	2	2,90	0	0,00	2	2,90	4	5,80	6	8,70
40-44	0	0,00	0	0,00	0	0,00	5	7,25	5	7,25
45-49	0	0,00	0	0,00	0	0,00	8	11,59	8	11,59
50-54	0	0,00	0	0,00	0	0,00	3	4,35	3	4,35
55 y más	0	0,00	0	0,00	0	0,00	4	5,80	4	5,80
<b>Escolaridad</b>										
Primaria	0	0,00	0	0,00	0	0,00	2	2,90	2	2,90
Secundaria	1	1,45	0	0,00	1	1,45	26	37,68	27	39,13
Preuniversitario	1	1,45	0	0,00	1	1,45	18	26,09	19	27,54
Técnico medio	3	4,35	1	1,45	4	5,80	8	11,59	12	17,39
Universitario	0	0,00	0	0,00	0	0,00	7	10,14	7	10,14
Sin información	0	0,00	0	0,00	0	0,00	2	2,90	2	2,90
<b>Total</b>	<b>5</b>	<b>7,25</b>	<b>1</b>	<b>1,45</b>	<b>6</b>	<b>8,70</b>	<b>63</b>	<b>91,30</b>	<b>69</b>	<b>100,00</b>

*Nota: Cuadro resumen  
Los por cientos se calcularon con n=69*



**Tabla 12. Hombres que tienen relaciones sexuales con hombres según resultado de la última prueba de VIH realizada y padecimiento de síntomas de ITS. Cuba, 2019.**

Padecimiento de síntomas de ITS		Resultado de la última prueba de VIH						Total	
		No reactivo		Reactivo		Sin información			
		No.	%	No.	%	No.	%	No.	%
Padecimiento		58	7,66	4	0,53	2	0,26	<b>64</b>	<b>8,45</b>
Tipo de síntoma de ITS padecido	Heridas en el pene/ano	15	1,98	2	0,26	2	0,26	<b>19</b>	<b>2,51</b>
	Verrugas en el pene/ano	11	1,45	1	0,13	0	0,00	<b>12</b>	<b>1,59</b>
	Bolitas en el pene/ano	9	1,19	1	0,13	0	0,00	<b>10</b>	<b>1,32</b>
	Secreción uretral. con mal olor o picor	23	3,04	0	0,00	0	0,00	<b>23</b>	<b>3,04</b>
No padecimiento		603	79,66	65	8,59	25	3,30	<b>693</b>	<b>91,55</b>
<b>Total</b>		<b>661</b>	<b>87,32</b>	<b>69</b>	<b>9,11</b>	<b>27</b>	<b>3,57</b>	<b>757</b>	<b>100,00</b>

Nota: los por cientos se calcularon con n=757

**Tabla 12.1. Hombres que tienen relaciones sexuales con hombres no reactivos según características sociodemográficas y padecimiento de síntomas de ITS. Cuba, 2019.**

	Refiere padecer los siguientes síntomas en los seis meses anteriores a la entrevista										No padece		Total	
	Heridas en el pene/ano		Verrugas en el pene/ano		Bolitas en el pene/ano		Secreción uretral con mal olor o picor		Cualquier síntoma					
	No.	%	No.	%	No.	%	No.	%	No.	%	No.	%	No.	%
<b>Edad</b>														
Menos de 20 años	1	0,15	1	0,15	0	0,00	1	0,15	3	0,45	37	4,89	<b>40</b>	<b>6,05</b>
20-24	1	0,15	4	0,61	0	0,00	2	0,30	7	1,06	112	14,80	<b>119</b>	<b>18,00</b>
25-29	4	0,61	1	0,15	3	0,45	6	0,91	14	2,12	128	16,91	<b>142</b>	<b>21,48</b>
30-34	2	0,30	1	0,15	1	0,15	0	0,00	4	0,61	111	14,66	<b>115</b>	<b>17,40</b>
35-39	4	0,61	0	0,00	0	0,00	8	1,21	12	1,82	66	8,72	<b>78</b>	<b>11,80</b>
40-44	1	0,15	0	0,00	2	0,30	1	0,15	4	0,61	56	7,40	<b>60</b>	<b>9,08</b>
45-49	2	0,30	0	0,00	1	0,15	1	0,15	4	0,61	50	6,61	<b>54</b>	<b>8,17</b>
50-54	0	0,00	2	0,30	0	0,00	2	0,30	4	0,61	26	3,43	<b>30</b>	<b>4,54</b>
55 y más	0	0,00	2	0,30	2	0,30	2	0,30	6	0,91	17	2,25	<b>23</b>	<b>3,48</b>
<b>Escolaridad</b>														
Primaria	0	0,00	0	0,00	0	0,00	0	0,00	0	0,00	6	0,79	<b>6</b>	<b>0,91</b>
Secundaria	1	0,15	1	0,15	0	0,00	1	0,15	3	0,45	47	6,21	<b>50</b>	<b>7,56</b>
Preuniversitario	5	0,76	1	0,15	0	0,00	5	0,76	11	1,66	181	23,91	<b>192</b>	<b>29,05</b>
Técnico medio	4	0,61	6	0,91	2	0,30	4	0,61	16	2,42	177	23,38	<b>193</b>	<b>29,20</b>
Universitario	5	0,76	2	0,30	6	0,91	13	1,97	26	3,93	184	24,31	<b>210</b>	<b>31,77</b>
Sin información	0	0,00	1	0,15	1	0,15	0	0,00	2	0,30	8	1,06	<b>10</b>	<b>1,51</b>
<b>Total</b>	<b>15</b>	<b>2,27</b>	<b>11</b>	<b>1,66</b>	<b>9</b>	<b>1,36</b>	<b>23</b>	<b>3,48</b>	<b>58</b>	<b>8,77</b>	<b>603</b>	<b>91,23</b>	<b>661</b>	<b>100,00</b>

Nota: Cuadro resumen

Los por cientos se calcularon con n=661



**Tabla 12.2. Hombres que tienen relaciones sexuales con hombres reactivos según características sociodemográficas y padecimiento de síntomas de ITS. Cuba, 2019.**

	Refiere padecer los siguientes síntomas en los seis meses anteriores a la entrevista										No padece		Total	
	Heridas en el pene/año		Verrugas en el pene/año		Bolitas en el pene/año		Secreción uretral con mal olor o picor		Cualquier síntoma					
	No.	%	No.	%	No.	%	No.	%	No.	%	No.	%	No.	%
<b>Edad</b>														
Menos de 20 años	1	1,45	0	0,00	0	0,00	0	0,00	1	1,45	6	8,70	7	10,14
20-24	0	0,00	0	0,00	0	0,00	0	0,00	0	0,00	11	15,94	11	15,94
25-29	0	0,00	0	0,00	0	0,00	0	0,00	0	0,00	14	20,29	14	20,29
30-34	0	0,00	0	0,00	0	0,00	0	0,00	0	0,00	11	15,94	11	15,94
35-39	1	1,45	0	0,00	0	0,00	0	0,00	1	1,45	5	7,25	6	8,70
40-44	0	0,00	0	0,00	0	0,00	0	0,00	0	0,00	5	7,25	5	7,25
45-49	0	0,00	1	1,45	0	0,00	0	0,00	1	1,45	7	10,14	8	11,59
50-54	0	0,00	0	0,00	0	0,00	0	0,00	0	0,00	3	4,35	3	4,35
55 y más	0	0,00	0	0,00	1	1,45	0	0,00	1	1,45	3	4,35	4	5,80
<b>Escolaridad</b>														
Primaria	0	0,00	0	0,00	0	0,00	0	0,00	0	0,00	2	2,90	2	2,90
Secundaria	0	0,00	0	0,00	1	1,45	0	0,00	1	1,45	26	37,68	27	39,13
Preuniversitario	0	0,00	0	0,00	0	0,00	0	0,00	0	0,00	19	27,54	19	27,54
Técnico medio	1	1,45	1	1,45	0	0,00	0	0,00	2	2,90	10	14,49	12	17,39
Universitario	0	0,00	0	0,00	0	0,00	0	0,00	0	0,00	7	10,14	7	10,14
Sin información	1	1,45	0	0,00	0	0,00	0	0,00	1	1,45	1	1,45	2	2,90
<b>Total</b>	<b>2</b>	<b>2,90</b>	<b>1</b>	<b>1,45</b>	<b>1</b>	<b>1,45</b>	<b>0</b>	<b>0,00</b>	<b>4</b>	<b>5,80</b>	<b>65</b>	<b>94,20</b>	<b>69</b>	<b>100,00</b>

*Nota: Cuadro resumen*

*Los por cientos se calcularon con n=69*

**Tabla 13.** Hombres que tienen relaciones sexuales con hombres según resultado de la última prueba de VIH realizada y consumo de alcohol en los tres meses anteriores a la entrevista. Cuba, 2019.

Resultado de la última prueba de VIH	Consumo de alcohol en los tres meses anteriores a la entrevista						Total	
	Sí		No		Sin información		No.	%
	No.	%	No.	%	No.	%		
No reactivo	426	56.27	233	30.78	2	0.26	661	87.32
Reactivo	38	5.02	31	4.1	0	0	69	9.11
Sin información	18	2.38	9	1.19	0	0	27	3.57
<b>Total</b>	<b>482</b>	<b>63.67</b>	<b>273</b>	<b>36.06</b>	<b>2</b>	<b>0.26</b>	<b>757</b>	<b>100</b>

Nota: los por cientos se calcularon con n=757

**Tabla 13.1.** Hombres que tienen relaciones sexuales con hombres no reactivos según características sociodemográficas y consumo de alcohol en los tres meses anteriores a la entrevista. Cuba, 2019.

	Consumo de alcohol en los tres meses anteriores a la entrevista						Total	
	Sí		No		Sin información		No.	%
	No.	%	No.	%	No.	%		
<b>Edad</b>								
Menos de 20 años	23	3,48	17	2,57	0	0,00	40	6,05
20-24	75	11,35	44	6,66	0	0,00	119	18,00
25-29	97	14,67	44	6,66	1	0,15	142	21,48
30-34	79	11,95	36	5,45	0	0,00	115	17,40
35-39	46	6,96	31	4,69	1	0,15	78	11,80
40-44	39	5,90	21	3,18	0	0,00	60	9,08
45-49	35	5,30	19	2,87	0	0,00	54	8,17
50-54	16	2,42	14	2,12	0	0,00	30	4,54
55 y más	16	2,42	7	1,06	0	0,00	23	3,48
<b>Escolaridad</b>								
Primaria	0	0,00	6	0,91	0	0,00	6	0,91
Secundaria	28	4,24	22	3,33	0	0,00	50	7,56
Preuniversitario	115	17,40	76	11,50	1	0,15	192	29,05
Técnico medio	135	20,42	58	8,77	0	0,00	193	29,20
Universitario	143	21,63	66	9,98	1	0,15	210	31,77
Sin información	5	0,76	5	0,76	0	0,00	10	1,51
<b>Total</b>	<b>426</b>	<b>64,45</b>	<b>233</b>	<b>35,25</b>	<b>2</b>	<b>0,30</b>	<b>661</b>	<b>100,00</b>

Nota: Cuadro resumen

Los por cientos se calcularon con n=661



**Tabla 13.2. Hombres que tienen relaciones sexuales con hombres reactivos según características sociodemográficas y consumo de alcohol en los tres meses anteriores a la entrevista. Cuba, 2019.**

	Consumo de alcohol en los tres meses anteriores a la entrevista						Total	
	Si		No		Sin información		No.	%
	No.	%	No.	%	No.	%		
<b>Edad</b>								
Menos de 20 años	3	4,35	4	5,80	0	0,00	7	10,14
20-24	5	7,25	6	8,70	0	0,00	11	15,94
25-29	9	13,04	5	7,25	0	0,00	14	20,29
30-34	4	5,80	7	10,14	0	0,00	11	15,94
35-39	3	4,35	3	4,35	0	0,00	6	8,70
40-44	4	5,80	1	1,45	0	0,00	5	7,25
45-49	6	8,70	2	2,90	0	0,00	8	11,59
50-54	3	4,35	0	0,00	0	0,00	3	4,35
55 y más	1	1,45	3	4,35	0	0,00	4	5,80
<b>Escolaridad</b>								
Primaria	1	1,45	1	1,45	0	0,00	2	2,90
Secundaria	12	17,39	15	21,74	0	0,00	27	39,13
Preuniversitario	14	20,29	5	7,25	0	0,00	19	27,54
Técnico medio	6	8,70	6	8,70	0	0,00	12	17,39
Universitario	3	4,35	4	5,80	0	0,00	7	10,14
Sin información	2	2,90	0	0,00	0	0,00	2	2,90
<b>Total</b>	<b>38</b>	<b>55,07</b>	<b>31</b>	<b>44,93</b>	<b>0</b>	<b>0,00</b>	<b>69</b>	<b>100,00</b>

*Nota: Cuadro resumen*

*Los por cientos se calcularon con n=69*



**Tabla 14.** Hombres que tienen relaciones sexuales con hombres según resultado de la última prueba de VIH realizada e instrumentos compartidos. Cuba, 2019.

Resultado de la última prueba de VIH	Compartir instrumentos				Total	
	Si		No		No.	%
	No.	%	No.	%		
No reactivo	67	8.85	594	78.47	661	87.32
Reactivo	6	0.79	63	8.32	69	9.11
Sin información	8	1.06	19	2.51	27	3.57
<b>Total</b>	<b>81</b>	<b>10.7</b>	<b>676</b>	<b>89.3</b>	<b>757</b>	<b>100</b>

Nota: los por cientos se calcularon con n=757

**Tabla 14.1.** Hombres que tienen relaciones sexuales con hombres no reactivos según características sociodemográficas e instrumentos compartidos. Cuba, 2019.

	Compartir instrumentos				Total	
	Si		No		No.	%
	No.	%	No.	%		
<b>Edad</b>						
Menos de 20 años	3	0,45	36	5,45	40	6,05
20-24	11	1,66	108	16,34	119	18,00
25-29	14	2,12	128	19,36	142	21,48
30-34	13	1,97	102	15,43	115	17,40
35-39	9	1,36	69	10,44	78	11,80
40-44	4	0,61	56	8,47	60	9,08
45-49	4	0,61	50	7,56	54	8,17
50-54	5	0,76	25	3,78	30	4,54
55 y más	4	0,61	19	2,87	23	3,48
<b>Escolaridad</b>						
Primaria	4	0,61	2	0,30	6	0,91
Secundaria	6	0,91	44	6,66	50	7,56
Preuniversitario	15	2,27	177	26,78	192	29,05
Técnico medio	20	3,03	173	26,17	193	29,20
Universitario	22	3,33	188	28,44	210	31,77
Sin información	0	0,00	10	1,51	10	1,51
<b>Total</b>	<b>67</b>	<b>10,14</b>	<b>594</b>	<b>89,86</b>	<b>661</b>	<b>100,00</b>

Nota: Cuadro resumen

Los por cientos se calcularon con n=661



**Tabla 14.2. Hombres que tienen relaciones sexuales con hombres reactivos según características sociodemográficas e instrumentos compartidos. Cuba, 2019.**

	Compartir instrumentos				Total	
	Si		No		No.	%
	No.	%	No.	%		
<b>Edad</b>						
Menos de 20 años	0	0,00	7	10,14	7	10,14
20-24	1	1,45	10	14,49	11	15,94
25-29	0	0,00	14	20,29	14	20,29
30-34	2	2,90	9	13,04	11	15,94
35-39	2	2,90	4	5,80	6	8,70
40-44	1	1,45	4	5,80	5	7,25
45-49	0	0,00	8	11,59	8	11,59
50-54	0	0,00	3	4,35	3	4,35
55 y más	0	0,00	4	5,80	4	5,80
<b>Escolaridad</b>						
Primaria	0	0,00	2	2,90	2	2,90
Secundaria	2	2,90	25	36,23	27	39,13
Preuniversitario	2	2,90	17	24,64	19	27,54
Técnico medio	2	2,90	10	14,49	12	17,39
Universitario	0	0,00	7	10,14	7	10,14
Sin información	0	0,00	2	2,90	2	2,90
<b>Total</b>	<b>6</b>	<b>8,70</b>	<b>63</b>	<b>91,30</b>	<b>69</b>	<b>100,00</b>

*Nota: Cuadro resumen  
Los por cientos se calcularon con n=69*

**Tabla 15.** Hombres que tienen relaciones sexuales con hombres según resultado de la última prueba de VIH realizada y número de parejas sexuales. Cuba, 2019.

Resultado de la última prueba de VIH	Número de parejas sexuales en los últimos tres meses						Total	
	Una		2 a 3		4 y más		No.	%
	No.	%	No.	%	No.	%	No.	%
No reactivo	90	11.9	275	36.33	296	39.1	661	87.32
Reactivo	25	3.3	15	1.98	29	3.83	69	9.11
Sin información	1	0.1	9	1.19	17	2.25	27	3.57
<b>Total</b>	<b>116</b>	<b>15.32</b>	<b>299</b>	<b>39.5</b>	<b>342</b>	<b>45.18</b>	<b>757</b>	<b>100</b>

Nota: los por cientos se calcularon con n=757

**Tabla 15.1.** Hombres que tienen relaciones sexuales con hombres no reactivos según características sociodemográficas y número de parejas sexuales. Cuba, 2019.

Resultado de la última prueba de VIH	Número de parejas sexuales en los últimos tres meses						Total	
	Una		2 a 3		4 y más		No.	%
	No.	%	No.	%	No.	%	No.	%
<b>Edad</b>								
Menos de 20 años	7	1,1	16	2,42	17	2,57	40	6,05
20-24	17	2,6	46	6,96	56	8,47	119	18,00
25-29	13	2,0	63	9,53	65	9,83	142	21,48
30-34	13	2,0	48	7,26	54	8,17	115	17,40
35-39	12	1,8	36	5,45	30	4,54	78	11,80
40-44	9	1,4	18	2,72	33	4,99	60	9,08
45-49	13	2,0	17	2,57	24	3,63	54	8,17
50-54	4	0,6	13	1,97	13	1,97	30	4,54
55 y más	2	0,3	18	2,72	3	0,45	23	3,48
<b>Escolaridad</b>								
Primaria	1	0,2	1	0,15	4	0,61	6	0,91
Secundaria	8	1,2	19	2,87	23	3,48	50	7,56
Preuniversitario	18	2,7	86	13,01	88	13,31	192	29,05
Técnico medio	22	3,3	85	12,86	86	13,01	193	29,20
Universitario	39	5,9	77	11,65	94	14,22	210	31,77
Sin información	2	0,3	7	1,06	1	0,15	10	1,51
<b>Total</b>	<b>90</b>	<b>13,6</b>	<b>275</b>	<b>41,60</b>	<b>296</b>	<b>44,78</b>	<b>661</b>	<b>100,00</b>

Nota: Cuadro resumen

Los por cientos se calcularon con n=661





**Tabla 15.2.** Hombres que tienen relaciones sexuales con hombres reactivos según características sociodemográficas y número de parejas sexuales. Cuba, 2019.

Resultado de la última prueba de VIH	Número de parejas sexuales en los últimos tres meses						Total	
	Una		2 a 3		4 y más		No.	%
	No.	%	No.	%	No.	%	No.	%
<b>Edad</b>								
Menos de 20 años	3	4,3	0	0,00	4	5,80	7	10,14
20-24	4	5,8	2	2,90	5	7,25	11	15,94
25-29	4	5,8	3	4,35	7	10,14	14	20,29
30-34	3	4,3	6	8,70	2	2,90	11	15,94
35-39	1	1,4	1	1,45	4	5,80	6	8,70
40-44	2	2,9	0	0,00	3	4,35	5	7,25
45-49	5	7,2	2	2,90	1	1,45	8	11,59
50-54	1	1,4	1	1,45	1	1,45	3	4,35
55 y más	2	2,9	0	0,00	2	2,90	4	5,80
<b>Escolaridad</b>								
Primaria	2	2,9	0	0,00	0	0,00	2	2,90
Secundaria	15	21,7	3	4,35	9	13,04	27	39,13
Preuniversitario	3	4,3	7	10,14	9	13,04	19	27,54
Técnico medio	2	2,9	2	2,90	8	11,59	12	17,39
Universitario	3	4,3	3	4,35	1	1,45	7	10,14
Sin información	0	0,0	0	0,00	2	2,90	2	2,90
<b>Total</b>	<b>25</b>	<b>36,2</b>	<b>15</b>	<b>21,74</b>	<b>29</b>	<b>42,03</b>	<b>69</b>	<b>100,00</b>

*Nota: Cuadro resumen*

*Los por cientos se calcularon con n=69*



**Tabla 16. Hombres que tienen relaciones sexuales con hombres según resultado de la última prueba de VIH realizada y sexo transaccional. Cuba, 2019.**

Resultado de la última prueba de VIH	Sexo transaccional						Total	
	Si		No		Sin información		No.	%
	No.	%	No.	%	No.	%		
No reactivo	242	31.97	418	55.22	1	0.13	661	87.32
Reactivo	29	3.83	40	5.28	0	0	69	9.11
Sin información	17	2.25	10	1.32	0	0	27	3.57
<b>Total</b>	<b>288</b>	<b>38.04</b>	<b>468</b>	<b>61.82</b>	<b>1</b>	<b>0.13</b>	<b>757</b>	<b>100</b>

Nota: los por cientos se calcularon con n=757

**Tabla 16.1. Hombres que tienen relaciones sexuales con hombres no reactivos según características sociodemográficas y sexo transaccional. Cuba, 2019.**

	Sexo transaccional						Total	
	Si		No		Sin información		No.	%
	No.	%	No.	%	No.	%		
<b>Edad</b>								
Menos de 20 años	15	2,27	24	3,63	1	0,15	40	6,05
20-24	55	8,32	64	9,68	0	0,00	119	18,00
25-29	51	7,72	91	13,77	0	0,00	142	21,48
30-34	43	6,51	72	10,89	0	0,00	115	17,40
35-39	26	3,93	52	7,87	0	0,00	78	11,80
40-44	20	3,03	40	6,05	0	0,00	60	9,08
45-49	15	2,27	39	5,90	0	0,00	54	8,17
50-54	11	1,66	19	2,87	0	0,00	30	4,54
55 y más	6	0,91	17	2,57	0	0,00	23	3,48
<b>Escolaridad</b>								
Primaria	4	0,61	2	0,30	0	0,00	6	0,91
Secundaria	13	1,97	37	5,60	0	0,00	50	7,56
Preuniversitario	88	13,31	104	15,73	0	0,00	192	29,05
Técnico medio	64	9,68	129	19,52	0	0,00	193	29,20
Universitario	71	10,74	138	20,88	1	0,15	210	31,77
Sin información	2	0,30	8	1,21	0	0,00	10	1,51
<b>Total</b>	<b>242</b>	<b>36,61</b>	<b>418</b>	<b>63,24</b>	<b>1</b>	<b>0,15</b>	<b>661</b>	<b>100,00</b>

Nota: Cuadro resumen

Los por cientos se calcularon con n=661



**Tabla 16.2. Hombres que tienen relaciones sexuales con hombres reactivos según características sociodemográficas y sexo transaccional. Cuba, 2019.**

	Sexo transaccional				Total	
	Si		No		No.	%
	No.	%	No.	%		
<b>Edad</b>						
Menos de 20 años	5	7,25	2	2,90	7	10,14
20-24	6	8,70	5	7,25	11	15,94
25-29	6	8,70	8	11,59	14	20,29
30-34	5	7,25	6	8,70	11	15,94
35-39	4	5,80	2	2,90	6	8,70
40-44	0	0,00	5	7,25	5	7,25
45-49	2	2,90	6	8,70	8	11,59
50-54	0	0,00	3	4,35	3	4,35
55 y más	1	1,45	3	4,35	4	5,80
<b>Escolaridad</b>						
Primaria	0	0,00	2	2,90	2	2,90
Secundaria	14	20,29	13	18,84	27	39,13
Preuniversitario	5	7,25	14	20,29	19	27,54
Técnico medio	5	7,25	7	10,14	12	17,39
Universitario	3	4,35	4	5,80	7	10,14
Sin información	2	2,90	0	0,00	2	2,90
<b>Total</b>	<b>29</b>	<b>42,03</b>	<b>40</b>	<b>57,97</b>	<b>69</b>	<b>100,00</b>

*Nota: Cuadro resumen  
Los por cientos se calcularon con n=69*



**Tabla 17. Hombres que tienen relaciones sexuales con hombres según resultado de la última prueba de VIH realizada y sexo transaccional sin condón. Cuba, 2019**

Resultado de la última prueba de VIH	Sexo transaccional sin condón						Total	
	Si		No		Sin información		No.	%
	No.	%	No.	%	No.	%		
No reactivo	226	29.85	434	57.33	1	0.13	661	87.32
Reactivo	29	3.83	40	5.28	0	0	69	9.11
Sin información	14	1.85	13	1.72	0	0	27	3.57
<b>Total</b>	<b>269</b>	<b>35.54</b>	<b>487</b>	<b>64.33</b>	<b>1</b>	<b>0.13</b>	<b>757</b>	<b>100</b>

Nota: los por cientos se calcularon con n=757

**Tabla 17.1. Hombres que tienen relaciones sexuales con hombres no reactivos según características sociodemográficas y sexo transaccional sin condón. Cuba, 2019**

	Sexo transaccional sin condón						Total	
	Si		No		Sin información		No.	%
	No.	%	No.	%	No.	%		
<b>Edad</b>								
Menos de 20 años	15	2,27	24	3,63	1	0,15	40	6,05
20-24	47	7,11	72	10,89	0	0,00	119	18,00
25-29	47	7,11	95	14,37	0	0,00	142	21,48
30-34	44	6,66	71	10,74	0	0,00	115	17,40
35-39	21	3,18	57	8,62	0	0,00	78	11,80
40-44	23	3,48	37	5,60	0	0,00	60	9,08
45-49	12	1,82	42	6,35	0	0,00	54	8,17
50-54	11	1,66	19	2,87	0	0,00	30	4,54
55 y más	6	0,91	17	2,57	0	0,00	23	3,48
<b>Escolaridad</b>								
Primaria	4	0,61	2	0,30	0	0,00	6	0,91
Secundaria	15	2,27	34	5,14	1	0,15	50	7,56
Preuniversitario	78	11,80	114	17,25	0	0,00	192	29,05
Técnico medio	68	10,29	125	18,91	0	0,00	193	29,20
Universitario	61	9,23	149	22,54	0	0,00	210	31,77
Sin información	0	0,00	10	1,51	0	0,00	10	1,51
<b>Total</b>	<b>226</b>	<b>34,19</b>	<b>434</b>	<b>65,66</b>	<b>1</b>	<b>0,15</b>	<b>661</b>	<b>100,00</b>

Nota: Cuadro resumen

Los por cientos se calcularon con n=661



**Tabla 17.2. Hombres que tienen relaciones sexuales con hombres reactivos según características sociodemográficas y sexo transaccional sin condón. Cuba, 2019**

	Sexo transaccional sin condón				Total	
	Sí		No		No.	%
	No.	%	No.	%		
<b>Edad</b>						
Menos de 20 años	5	7,25	2	2,90	7	10,14
20-24	4	5,80	7	10,14	11	15,94
25-29	7	10,14	7	10,14	14	20,29
30-34	5	7,25	6	8,70	11	15,94
35-39	5	7,25	1	1,45	6	8,70
40-44	0	0,00	5	7,25	5	7,25
45-49	2	2,90	6	8,70	8	11,59
50-54	0	0,00	3	4,35	3	4,35
55 y más	1	1,45	3	4,35	4	5,80
<b>Escolaridad</b>						
Primaria	0	0,00	2	2,90	2	2,90
Secundaria	13	18,84	14	20,29	27	39,13
Preuniversitario	5	7,25	14	20,29	19	27,54
Técnico medio	6	8,70	6	8,70	12	17,39
Universitario	3	4,35	4	5,80	7	10,14
Sin información	2	2,90	0	0,00	2	2,90
<b>Total</b>	<b>29</b>	<b>42,03</b>	<b>40</b>	<b>57,97</b>	<b>69</b>	<b>100,00</b>

*Nota: Cuadro resumen*

*Los por cientos se calcularon con n=69*



**Tabla 18. Hombres que tienen relaciones sexuales con hombres según resultado de la última prueba de VIH realizada y pareja serodiscordante. Cuba, 2019**

Pareja serodiscordante	Resultado de la última prueba de VIH						Total	
	No reactivo		Reactivo		Sin información		No.	%
	No.	%	No.	%	No.	%		
Sí	55	7,27	20	2,64	1	0,13	76	10,04
No	275	36,33	26	3,43	4	0,53	305	40,29
No sabe	189	24,97	10	1,32	12	1,59	211	27,87
No se aplica	141	18,63	13	1,72	10	1,32	164	21,66
Sin información	1	0,13	0	0,00	0	0,00	1	0,13
<b>Total</b>	<b>661</b>	<b>87,32</b>	<b>69</b>	<b>9,11</b>	<b>27</b>	<b>3,57</b>	<b>757</b>	<b>100,00</b>

Nota: los por cientos se calcularon con n=757

**Tabla 18.1. Hombres que tienen relaciones sexuales con hombres no reactivos según características sociodemográficas y pareja serodiscordante. Cuba, 2019**

	Relaciones sexuales con personas VIH positivas										Total	
	Sí		No.		No sabe		No se aplica		Sin información		No.	%
	No.	%	No.	%	No.	%	No.	%	No.	%		
<b>Edad</b>												
Menos de 20 años	3	0,45	22	3,33	5	0,76	9	1,36	1	0,15	40	6,05
20-24	9	1,36	49	7,41	37	5,60	24	3,63	0	0,00	119	18,00
25-29	16	2,42	55	8,32	40	6,05	31	4,69	0	0,00	142	21,48
30-34	9	1,36	51	7,72	37	5,60	18	2,72	0	0,00	115	17,40
35-39	7	1,06	29	4,39	23	3,48	19	2,87	0	0,00	78	11,80
40-44	5	0,76	27	4,08	21	3,18	7	1,06	0	0,00	60	9,08
45-49	4	0,61	23	3,48	12	1,82	15	2,27	0	0,00	54	8,17
50-54	1	0,15	10	1,51	8	1,21	11	1,66	0	0,00	30	4,54
55 y más	1	0,15	9	1,36	6	0,91	7	1,06	0	0,00	23	3,48
<b>Escolaridad</b>												
Primaria	0	0,00	2	0,30	3	0,45	1	0,15	0	0,00	6	0,91
Secundaria	3	0,45	24	3,63	6	0,91	17	2,57	0	0,00	50	7,56
Preuniversitario	14	2,12	73	11,04	65	9,83	40	6,05	0	0,00	192	29,05
Técnico medio	15	2,27	70	10,59	70	10,59	37	5,60	1	0,15	193	29,20
Universitario	23	3,48	98	14,83	44	6,66	45	6,81	0	0,00	210	31,77
Sin información	0	0,00	8	1,21	1	0,15	1	0,15	0	0,00	10	1,51
<b>Total</b>	<b>55</b>	<b>8,32</b>	<b>275</b>	<b>41,60</b>	<b>189</b>	<b>28,59</b>	<b>141</b>	<b>21,33</b>	<b>1</b>	<b>0,15</b>	<b>661</b>	<b>100,00</b>

Nota: Cuadro resumen

Los por cientos se calcularon con n=661



**Tabla 18.2. Hombres que tienen relaciones sexuales con hombres reactivos según características sociodemográficas y pareja serodiscordante. Cuba, 2019**

	Relaciones sexuales con personas VIH positivas								Total	
	Si		No.		No sabe		No se aplica			
	No.	%	No.	%	No.	%	No.	%	No.	%
<b>Edad</b>										
Menos de 20 años	1	1,45	4	5,80	1	1,45	1	1,45	7	10,14
20-24	4	5,80	2	2,90	3	4,35	2	2,90	11	15,94
25-29	3	4,35	7	10,14	1	1,45	3	4,35	14	20,29
30-34	5	7,25	1	1,45	3	4,35	2	2,90	11	15,94
35-39	3	4,35	1	1,45	1	1,45	1	1,45	6	8,70
40-44	2	2,90	2	2,90	0	0,00	1	1,45	5	7,25
45-49	0	0,00	6	8,70	1	1,45	1	1,45	8	11,59
50-54	1	1,45	1	1,45	0	0,00	1	1,45	3	4,35
55 y más	1	1,45	2	2,90	0	0,00	1	1,45	4	5,80
<b>Escolaridad</b>										
Primaria	0	0,00	2	2,90	0	0,00	0	0,00	2	2,90
Secundaria	9	13,04	9	13,04	4	5,80	5	7,25	27	39,13
Preuniversitario	8	11,59	8	11,59	1	1,45	2	2,90	19	27,54
Técnico medio	2	2,90	6	8,70	1	1,45	3	4,35	12	17,39
Universitario	1	1,45	1	1,45	3	4,35	2	2,90	7	10,14
Sin información	0	0,00	0	0,00	1	1,45	1	1,45	2	2,90
<b>Total</b>	<b>20</b>	<b>28,99</b>	<b>26</b>	<b>37,68</b>	<b>10</b>	<b>14,49</b>	<b>13</b>	<b>18,84</b>	<b>69</b>	<b>100,00</b>

*Nota: Cuadro resumen*

*Los por cientos se calcularon con n=69*



## Operacionalización de variables

Variables	Definición de las variables	Escala de clasificación y definición de categorías
<b>Variables sociodemográfica</b>		
Edad	Años cumplidos en el momento de la entrevista referidos por el participante.	Menos de 20
		20-24
		25-29
		30-34
		35-39
		40-44
		45-49
		50-54
55 y más		
Escolaridad	Grado o nivel escolar terminado referido por el participante.	Primaria
		Secundaria
		Preuniversitario
		Técnico medio
		Universitario
		Sin información
Ocupación	Actividad actual referida por el participante.	Empleado
		Empleado en sector no estatal
		Estudia
		Desempleado
		Sin información
Ciudad de residencia	Lugar donde residen los participantes de forma permanente o al menos en los últimos 12 meses.	Pinar del Río, Artemisa, La Habana, Güines, Matanzas, Cienfuegos, Santa Clara, Sancti Spiritus, Ciego de Ávila, Camagüey, Las Tunas, Holguín, Bayamo, Santiago de Cuba, Guantánamo, Nueva Gerona.
<b>Antecedentes de la prueba del VIH</b>		
Realización de la prueba del VIH	Acto de haberse sometido a al test que confirma la presencia o ausencia de anticuerpos detectables contra el VIH, medidos con un análisis de sangre, o prueba serológica.	Según lo referido por los entrevistados:
		No: cuando responda que nunca se ha realizado la prueba.
		Sí: cuando responda que se ha realizado la prueba.
		Sin información: cuando no responda.
Tiempo transcurrido	Periodo temporal transcurrido entre la última prueba serológica y el momento de la entrevista.	Según lo referido por los entrevistados:
		En los últimos 12 meses
		Hace más de 12 meses
		Sin información: cuando no responda.





Resultado de la última prueba de VIH	Información ofrecida a la persona por un proveedor de salud sobre el resultado de la última prueba para el VIH que se realizó.	Reactivo. Participantes que al momento de la entrevista refirieron que el resultado de la última prueba de VIH realizada fue positivo o reactivo.
		No Reactivo. Participantes que al momento de la entrevista refirieron que el resultado de la última prueba de VIH realizada fue negativo o no reactivo.
		Sin información. Participantes que al momento de la entrevista refirieron que no conocían el resultado de la última prueba realizada, o no respondieron a la pregunta.
Motivación para la solicitud de realización de la prueba del VIH	Razón que impulsa a solicitar la realización de la prueba del VIH.	Iniciativa propia.
		Indicado por un proveedor de salud.
<b>Antecedentes de síntomas de infección viral aguda</b>		
Infección viral aguda	Estado en el que algunas personas infectadas por el VIH desarrollan síntomas parecidos a la gripe entre las dos y cuatro semanas después que el virus entra al cuerpo.	Sí: si responde haber tenido o tener fiebre, diarrea, hinchazón en los ganglios, dolor de garganta, dolor de cuerpo o manchas rojas, en los 30 días anteriores a la entrevista.
		No: si responde no haber tenido o tener fiebre, diarrea, hinchazón en los ganglios, dolor de garganta, dolor de cuerpo o manchas rojas, en los 30 días anteriores a la entrevista.
		Sin información: cuando no responde.
<b>Exposición de riesgo al VIH</b>		
Exposición de riesgo	Referencia del entrevistado a encontrarse al menos en una situación con alta probabilidad de entrar en contacto con el VIH en los tres meses anteriores a la entrevista	Con exposición al riesgo: cuando refirió alguna de las siguientes experiencias en los 3 meses anteriores a la entrevista:
		- Haber tenido una relación sexual anal sin protección.
		- Haber sido víctima de una agresión sexual.
		- Rotura del condón.
		- Compartir jeringuilla y/o aguja o, por accidente con algún objeto perforante o cortante.
Sin exposición al riesgo: cuando no refirió ninguna de las experiencias anteriores.		
<b>Comportamiento sexual</b>		
Protección en la relación sexual anal	Actuación en la protección de la práctica sexual anal en los últimos seis meses	Sin protección: cuando refirió las siguientes prácticas inadecuadas.
		Anal insertiva sin condón: cuando refirió que es el que penetra y no ha usado preservativo en los últimos seis meses.
		Anal receptiva sin condón: cuando refirió que es el penetrado y no ha utilizado preservativo en los últimos seis meses.
		Anal insertivo y anal receptivo sin condón: cuando refirió que penetró y fue penetrado sin el uso preservativo en los últimos seis meses.



		Con protección: cuando refirió que uso preservativo cuando tuvo una relación sexual anal en los últimos seis meses o no tuvo ninguna relación sexual anal.
Frecuencia del uso de preservativos	Cuánta de las veces que utilizó condón en los 3 meses anteriores a la	Ninguna vez. Algunas veces. Todas las veces.
Uso del preservativo con la pareja sexual más reciente	Práctica de uso de condón con la última pareja	Sí: cuando refirió haber utilizado preservativo con la pareja sexual más reciente que tuvo. No: cuando refirió no haber utilizado preservativo con la pareja sexual más reciente que tuvo. No era necesario: no ha tenido pareja. Sin información: no respondió la pregunta.
Tenencia de condones en el momento del estudio	Cuando el entrevistado portaba preservativos.	Según lo observado por el entrevistador y referido por el entrevistado: Tenencia: cuando refiere que los tiene. Tenencia confirmada: cuando se corroboró en el momento de la entrevista que los tenía. Tenencia dudosa: refiere que los tiene, pero no pudo ser corroborado. No tenencia: refiere que no trae condones. Sin información: no reacciona a la pregunta.
<b>Infecciones de Trasmisión sexual (ITS)</b>		
Padecimiento de ITS	Tener diagnóstico de alguna infección de transmisión sexual en los seis meses anteriores a la entrevista.	Padecimiento: cuando refiere padecer de las siguientes infecciones: Sífilis. Gonorrea No padece: no refiere estar afectado por ninguna de las infecciones anteriores. Sin información: no responde la pregunta.
Padecimiento de síntomas de ITS	Presentar síntomas asociados a ITS.	Si: cuando refiere padecer los siguientes síntomas en los seis meses anteriores a la entrevista: Heridas en el pene/ano. Verrugas en el pene/ano. Ampollas en el pene/ano. Secreción uretral, con mal olor o picor. No padece: no refiere estar afectado por los síntomas Sin información: no responde la pregunta.
<b>Consumo de alcohol, y uso compartido de instrumentos</b>		
Consumo de alcohol	Patrón de ingestión que eleva el riesgo de sufrir consecuencias nocivas para la persona.	Si: cuando refiere haber bebido 5 o más dosis de alcohol durante un periodo de aproximadamente dos horas, en los 3 meses anteriores a la entrevista. No: cuando refiere que no bebió 5 o más dosis de alcohol durante un periodo de aproximadamente dos horas, en los 3 meses anteriores a la entrevista. Sin información: cuando no responde la pregunta.



Instrumentos compartidos	Cuando el entrevistado utiliza material infectivo o contaminado para administrarse sustancias inyectables.	Si: cuando refiere que en los tres meses anteriores a la entrevista ha compartido instrumentos como jeringuillas o agujas para usar anabolizantes/esteroides anabólicos/hormonas/silicona.
		No: cuando refiere que en los tres meses anteriores a la entrevista no ha compartido instrumentos como jeringuillas o agujas para usar anabolizantes/esteroides anabólicos/hormonas/silicona.
		Sin información: cuando no responde la pregunta.
<b>Prácticas adicionales</b>		
Número de parejas sexuales	Cuantía acumulativa de relaciones simultáneas o no, mantenidas en los 3 meses anteriores a la entrevista.	Según lo referido por los entrevistados en relación a la cantidad de parejas que tuvo en los 3 meses anteriores a la entrevista:
		1 pareja
		2 a 3 parejas
		4 parejas y más.
Sexo transaccional	Práctica de relaciones sexuales a cambio de algún objeto, dinero, beneficio o privilegio en los 6 meses anteriores a la entrevista.	Si: cuando refirió que ha aceptado dinero, objetos de valor, alcohol, vivienda o servicios a cambio de relaciones sexuales en los 6 meses anteriores a la entrevista.
		No: cuando refirió que no ha aceptado dinero, objetos de valor, alcohol, vivienda o servicios a cambio de relaciones sexuales en los 6 meses anteriores a la entrevista.
		Sin información: cuando no respondió la pregunta.
Sexo transaccional sin condón	Práctica en la que una persona prescinde de protección bajo condiciones establecidas por el cliente.	Si: cuando refirió que le ofrecieron más dinero a cambio de tener relaciones sexuales sin condón.
		No: cuando refirió que no le ofrecieron más dinero a cambio de tener relaciones sexuales sin condón.
		Sin información: no contestó la pregunta.
Pareja serodiscordante	Situación en la que el estado serológico con respecto al VIH es distinto entre un miembro de la pareja y otro.	Si: cuando refirió haber mantenido relaciones sexuales sin preservativo con personas VIH positivas en los 6 meses anteriores a la entrevista.
		No: cuando refirió no haber mantenido relaciones sexuales sin preservativo con personas VIH positivas en los 6 meses anteriores a la entrevista.
		No lo sé: cuando refirió que no sabía si había mantenido relaciones sexuales sin preservativo con personas VIH positivas en los 6 meses anteriores a la entrevista.
		No se aplica: cuando refirió que había usado preservativo en todas las relaciones sexuales o no las ha tenido.
		Sin información: cuando no responde la pregunta.



**Departamento de grupos vulnerables.  
Centro Nacional de Prevención de ITS-VIH/sida.  
Unidad de Promoción de Salud y Prevención de  
Enfermedades (PROSALUD).**



# RIESGO DE INFECCIÓN POR EL VIH Y REALIZACIÓN DE LA PRUEBA EN HOMBRES QUE TIENEN RELACIONES SEXUALES CON HOMBRES. CUBA, 2019

Departamento de grupos vulnerables.  
Centro Nacional de Prevención de ITS-VIH/sida.  
Unidad de Promoción de Salud y Prevención de Enfermedades (PROSALUD).





Este folleto constituye un valor añadido de los servicios proporcionados por las organizaciones de las poblaciones clave a la respuesta nacional en relación con el VIH. Los resultados que exhibe hacen parte del análisis de datos colectados entre noviembre de 2019 y febrero de 2020 en las áreas de mayor transmisión de la infección, y los sitios de encuentro para HSH de esas áreas. Los hallazgos obtenidos hacen posible comprender con más profundidad los comportamientos y prácticas asociadas al mayor riesgo de adquirir o transmitir el VIH entre los HSH. Ofrece información sobre la variedad de intervenciones de prevención que son necesarias para reducir las nuevas infecciones por el VIH, y demuestra la necesidad de mantener el monitoreo de estos resultados para evaluar los riesgos y el uso de los servicios de prevención a lo largo del tiempo y, para identificar nuevas formas de prevención de la infección en esta población.



## RIESGO DE INFECCIÓN POR EL VIH Y REALIZACIÓN DE LA PRUEBA EN HOMBRES QUE TIENEN RELACIONES SEXUALES CON HOMBRES. CUBA, 2019

Departamento de grupos vulnerables.  
Centro Nacional de Prevención de ITS-VIH/sida.  
Unidad de Promoción de Salud y Prevención de Enfermedades (PROSALUD).

