

GHID DE BUNE PRACTICI PRIVIND

intervenția
profesioniștilor
din sistemul de
justiție penală
în cazurile de

VIOLENȚĂ ÎN FAMILIE

Asigurarea accesului victimelor violenței în familie la justiție

Acest ghid a fost elaborat de A.O. „Centrul de Drept al Femeilor” (CDF) în cadrul Proiectului „Consolidarea eficienței și accesului la justiție în Moldova”, implementat de PNUD Moldova, cu suportul financiar al Suediei. Opiniile prezentate în această lucrare aparțin autorilor și nu reflectă neapărat punctul de vedere al PNUD, Suediei și CDF.

La apariția acestui ghid au contribuit: Arina Țurcan, avocată A.O. „Centrul de Drept al Femeilor”; Sergiu Toma, psiholog A.O. „Institutul pentru Familie și Inițiative Sociale”; Eleonora Grosu, coordonatoare programe A.O. „Centrul de Drept al Femeilor”.

Toate drepturile sunt rezervate. Reproducerea totală sau parțială a fragmentelor din această publicație este autorizată doar cu condiția indicării clare și exacte a sursei.

CUPRINS

INTRODUCERE	3
PARTEA 1:	
RECOMANDĂRI GENERALE PRIVIND INTERVENȚIA PROFESIONIȘTILOR DIN SISTEMUL DE JUSTIȚIE PENALĂ ÎN CAZURILE DE VIOLENȚĂ ÎN FAMILIE	4
Recomandări de interacțiune și asistență a victimelor cu vulnerabilități multiple	6
Cum interacționăm cu victimele violenței în familie cu dizabilități locomotorii?	7
Cum interacționăm cu victimele violenței în familie cu dizabilități intelectuale?	8
Cum interacționăm cu victimele violenței în familie cu dizabilități de vedere?	9
Cum interacționăm cu victimele violenței în familie cu dizabilități de vorbire/auz?	9
Cum interacționăm cu victimele violenței în familie imigrante, refugiate sau care aparțin unui grup etnic care nu vorbesc limba oficială?	10
PARTEA 2:	
ALGORITMUL DE INTERVENȚIE A PROFESIONIȘTILOR DIN SISTEMUL DE JUSTIȚIE PENALĂ ÎN CAZURILE DE VIOLENȚĂ ÎN FAMILIE	11
PASUL 1. Identificarea	12
PASUL 2. Deplasarea la fața locului	14
Cerințe ce urmează a fi realizate în cel mai scurt timp după recepționarea apelului de urgență	14
Cerințe cu referire la acțiunile polițiștilor până la deplasarea la locul comiterii actului de violență	14
Cerințe cu referire la acțiunile profesioniștilor ajunși la locul comiterii actului de violență	15
PASUL 3. Înregistrarea plângerii în cazul în care victima solicită asistență directă la sediul procuraturii sau la organul de poliție sau în cazul referirii victimei de către alte instituții/servicii	16
PASUL 4. Asigurarea dreptului victimei la avocat	18
PASUL 5. Evaluarea și managementul riscului	19
PASUL 6. Solicitarea ordonanței de protecție	20
PASUL 7. Colectarea probelor	21
PASUL 8. Documentarea în cazurile de violență în familie	24
PASUL 9. Dispunerea expertizelor judiciare, atragerea altor specialiști	25
PASUL 10. Referirea victimei către servicii specializate	27

ANEXE:**29**

ANEXA 1: Algorim de răspuns al sistemului de justiție penală
la cazurile de violență în familie

30

ANEXA 2: Servicii/centre de asistență și plasament
pentru victimele violenței în familie

31

REPERE BIBLIOGRAFICE

34

INTRODUCERE

Prezentul ghid a fost elaborat cu scopul de a consolida capacitatea de răspuns a profesioniștilor din sistemul de justiție penală la cazurile de violență în familie.

Ghidul prezintă bune practici identificate pe durata desfășurării proiectului „Consolidarea eficienței și accesului la justiție în Moldova”, implementat de PNUD Moldova, cu suportul financiar al Suediei. Proiectul a urmărit scopul să identifice și să sprijine eliminarea obstacolelor din calea accesului femeilor - victime ale violenței în familie - la justiție, consolidând capacitatea reprezentanților lanțului de justiție din raioanele Soroca, Criuleni, Cimișlia și Comrat de a oferi un răspuns prompt și eficient.

Ne dorim ca acest ghid să contribuie la consolidarea cunoștințelor teoretice și a deprinderilor practice în procesul de aplicare eficientă a legislației naționale și să genereze acea schimbare care să asigure protecția victimelor și tragerea la răspundere a agresorilor.

Ghidul oferă recomandări cu privire la măsurile care pot fi luate în practica de zi cu zi pentru a îmbunătăți practicile existente prin promovarea unui model unic și uniform de intervenție coordonată a sistemului justiției penale în cazurile de violență în familie.

În partea 1 a ghidului se conțin recomandări generale pentru practicienii din domeniul dreptului privind asistența victimei violenței în familie la primul contact și în cursul interacțiunilor ulterioare. De asemenea, ghidul prezintă recomandări specifice de interacțiune și asistență a victimelor cu vulnerabilități multiple.

Partea 2-a a ghidului prezintă succesiunea pe etape a intervenției specialiștilor din domeniu, începând cu identificarea cazului de violență și culminând cu referirea la alte servicii.

Prezentul Ghid poate fi utilizat de către reprezentanți ai sistemului de justiție penală, reprezentanți ai organizațiilor neguvernamentale, de alți profesioniști și persoane interesate sau active în domeniul justiției, atât în calitate de suport și sursă informațională, cât și de document de referință. Ținând cont de necesitatea unei abordări instituționalizate pentru a obține o îmbunătățire a modalității de răspuns la cazurile de violență în familie, ghidul poate servi și ca resursă utilă pentru factori de decizie, conducători de instituții, persoane care activează în domeniul elaborării de politici publice.

Ne dorim ca informația prezentată în acest ghid să aibă o contribuție la îmbunătățirea situației victimelor violenței în familie.

PARTEA 1:

RECOMANDĂRI GENERALE PRIVIND INTERVENȚIA PROFESIONIȘTILOR DIN SISTEMUL DE JUSTIȚIE PENALĂ ÎN CAZURILE DE VIOLENȚĂ ÎN FAMILIE

Intervenția profesioniștilor din sistemul de justiție penală este crucială pentru a asigura eficient prevenirea violenței în familie (VF), tragerea la răspundere a agresorilor și protecția victimelor.

Pentru ca victima VF să aibă încredere în profesioniștii din sistemul de justiție penală, este

IMPORTANT CA PROFESIONIȘTII:

- să trateze cu seriozitate fiecare caz raportat, iar fiecare victimă - cu respect și demnitate;
- să crească nivelul de conștientizare publică privind fenomenul VF, cauzele și consecințele acestuia asupra femeilor, familiilor și comunităților, cât și despre pedepsele pentru agresori;
- să se asigure ca informația despre servicii de asistență și modul de accesare a acestora este disponibilă pentru toți;
- să se asigure ca victima VF va beneficia de sprijin pe tot parcursul intervenției din cadrul sectorului de justiție penală;
- să intervină la timp și profesionist, asigurând îndeplinirea cerințelor privind calitatea colectării probelor și urmării penale.

RECOMANDĂRI GENERALE

- Încurajați femeile să raporteze violența, comunicați-i angajamentul structurii din care faceți parte de a răspunde în mod efectiv la actele de violență. Informați victima despre faptul că poate depune în orice moment o plângere privind actele de VF care s-au comis împotriva prin prezentarea sa la sectorul de poliție, fiindu-i asigurată siguranța personală și confidențialitatea.
- Asigurați-vă ca toate actele de violență vor fi obligatoriu înregistrate și documentate, indiferent dacă acestea pot fi calificate ca și contravenții sau ca infracțiuni.
- Efectuați acțiuni prompte/imediate atunci când o victimă raportează acte de violență.
- Fiți empatici, susțineți victima, fără a o judeca sau supune victimizării secundare. Exclueți orice formă de descurajare!
- Permiteți-i victimei să povestească ce s-a întâmplat, cum a avut loc actul de violență.
- Păstrați confidențialitatea informațiilor.

RECOMANDĂRI DE INTERACȚIUNE ȘI ASISTENȚĂ A VICTIMELOR CU VULNERABILITĂȚI MULTIPLE

- Victimele VF vor fi tratate cu respect, atenție și profesionalism, fără a fi discriminate în vreun fel pe motiv de rasă, culoare, origine etnică sau socială, trăsături genetice, limbă, religie sau credință, opinii politice sau de altă natură, apartenență la o minoritate națională, bunuri de care dispune, naștere, handicap, vârstă, gen sau statut al acestora din punctul de vedere al reședinței sau sănătății.
- În toate contactele cu victimele VF, se va lua în considerație situația lor personală și nevoile lor imediate, precum și vârsta, genul, eventuala dizabilitate, gradul de maturitate etc., respectându-se, totodată, pe deplin integritatea lor fizică, mentală și morală.
- Victimele VF vor fi protejate împotriva victimizării secundare, a intimidării și a răzbunării, primind suport adecvat care să faciliteze recuperarea lor și să asigure acces suficient la justiție.

În interacțiunea și comunicarea cu victimele VF care au **vulnerabilități multiple** determinate de vârstă, dizabilitate sau de caracteristici lingvistice, profesioniștii din sistemul de justiție penală vor aplica **măsuri de acomodare rezonabilă**, individualizate și adaptate la nevoile particulare ale acestora.

Principiul acomodării rezonabile este asociat, de regulă, cu realizarea dreptului garantat de lege privind accesul egal la protecție pentru persoanele cu dizabilități, însă acest principiu își găsește aplicabilitatea și în raport cu victimele VF care au statut de imigrant, refugiat sau care aparțin unui grup etnic care nu vorbește limba oficială .

Pentru a respecta demnitatea victimelor VF și a le asigura accesul la justiție în condiții egale, recomandăm profesioniștilor din sistemul de justiție penală să țină cont, în cadrul interacțiunii cu acestea, de cerințele prezentate în continuare.



Acomodarea rezonabilă presupune înlăturarea barierelor existente în fața victimei VF cu dizabilități care împiedică exercitarea dreptului de acces la justiție în condiții de egalitate cu ceilalți.

AUTONOMIA VICTIMEI

- Respectați autonomia individuală și capacitatea victimei cu dizabilități de a lua decizii în orice moment, inclusiv în situații de criză legate de VF.
- Asigurați sprijin victimei VF cu dizabilități atunci când se solicită.
- Oferiți victimei VF cu dizabilități acces la sprijinul necesar pentru a le permite să ia decizii cu efect juridic. Sprijinul în exercitarea capacității juridice a persoanelor cu dizabilități trebuie să respecte drepturile, voința și preferințele persoanelor cu dizabilități și nu ar trebui să reprezinte niciodată o decizie substitutivă.
- Asigurați-vă ca procesul decizional susținut să nu elimine dreptul victimei VF cu dizabilități de a lua decizii.

CUM INTERACȚIONĂM CU VICTIMELE VIOLENȚEI ÎN FAMILIE CU DIZABILITĂȚI LOCOMOTORII?

- Pentru a-și putea realiza drepturile procesuale, asigurați-vă că victima VF cu dizabilități beneficiază de posibilitatea de a fi însoțită și ajutată de un asistent personal, în cazul în care acomodarea nu poate fi asigurată de personalul instituției.
- Organizați prezența specialiștilor (*medici, psihologi, medici legiști etc.*) la locul aflării victimei VF cu dizabilități locomotorii, dacă deplasarea acesteia ar putea afecta starea ei de sănătate și/sau demnitatea sa.
- Asigurați-i victimei transport pentru a se deplasa la instituțiile de expertiză, de asistență medicală sau socială etc., selectând un mijloc de transport adaptat.
- Asigurați-vă că instituția medicală sau de expertiză medico-legală, către care a fost orientată
- victima VF cu dizabilități locomotorii pentru examinare medico-legală sau preluarea probelor biologice, este dotată cu echipament medical adaptat nevoilor speciale ale persoanei.
- În situația în care urmează să aveți o întâlnire cu o victimă a VF care utilizează scaunul cu rotile, alegeți o locație care să fie dotată cu rampă de acces sau cu lift și asigurați-vă de faptul că ușile (*la intrare, la lift, la baie*) sunt suficient de largi, iar birourile sunt suficient de spațioase pentru accesul unui scaun cu rotile.
- Înainte de sosirea persoanei în scaunul cu rotile, rearanjați mobilierul din birou în așa fel ca scaunul cu rotile să aibă acces în tot spațiul biroului.

- Când conversația s-a încheiat sau intenționați să părăsiți încăperea temporar, anunțați despre acest lucru, protegând în acest fel sentimentul demnității umane al interlocutorului.

CUM INTERACȚIONĂM CU VICTIMELE VIOLENȚEI ÎN FAMILIE CU DIZABILITĂȚI INTELECTUALE?

- Explicați-i victimei VF că poate alege una sau mai multe persoane de încredere care să o asiste în procedurile juridice și să o ajute pentru anumite tipuri de decizii. Informați-o, de asemenea, că poate solicita alte forme de sprijin, cum ar fi sprijinul reciproc sau asistență în comunicare.
- Asigurați-vă că victima VF se poate face înțeleasă în cadrul derulării procedurilor.
- Luați în considerare limitările privind capacitatea unei victime de a comunica informații.
- Solicitați prezența unui interpret în limbaj mimico-gestual sau a unui alt specialist, care va facilita înțelegerea actelor de violență relatate, în cazul în care victima VF are deficiențe auditive sau de vorbire.
- Identificați metode de comunicare neconvenționale în cazul în care victima are asociată o deficiență de auz și nu posedă semnele convenționale ale limbajului mimico-gestual. În asemenea cazuri, asigurarea de către polițist a unui interpret în limbaj mimico-gestual nu va permite participarea efectivă a persoanei în cadrul procesului penal. Respectiv, în asemenea situații, identificați o persoană de sprijin care va putea facilita comunicarea cu persoana cu dizabilități, prin utilizarea limbajului convențional cunoscut acesteia.
- Asigurați prezența unei persoane de sprijin doar dacă victima VF solicită sprijin în acest sens.
- Informați persoanele de sprijin despre ce este recomandat, în cazul în care persoana care a suferit în urma VF nu percepe informația oferită.
- Folosiți un limbaj simplu și accesibil pentru victima VF cu dizabilități intelectuale.
- Verificați înțelegerea la fiecare etapă de intervenție sau de asistență.
- Evitați să comunicați cu victima VF care are dizabilități intelectuale/mintale în medii/ambianțe zgomotoase sau întunecate. Aceste medii ar putea afecta gradul și ritmul înțelegerii și expunerii informației.

CUM INTERACȚIONĂM CU VICTIMELE VIOLENȚEI ÎN FAMILIE CU DIZABILITĂȚI DE VEDERE?

- Identificați-vă (prezentați-vă) verbal.
- Reamintiți-i interlocutorului dacă anterior v-ați mai întâlnit, dacă vă cunoașteți, în ce context ați mai comunicat, deoarece persoana nu are indicii vizuale pentru a-și aminti.
- Organizați mediul astfel încât persoana cu deficiență de vâz să aibă căi de acces în încăperea unde este invitată. De asemenea, este important să-i descrieți încăperea, indicându-i posibilele obstacole.
- Dacă victima VF nevăzătoare vine de mai multe ori într-o locație (*la birou sau într-o sală de audieri*), evitați să schimbați locul mobilierului fără a-i comunica despre aceasta în prealabil, deoarece, de cele mai multe ori, ea își va aminti și va ține cont de poziția obiectelor din încăperea și de obstacole identificate în vizita anterioară.
- Imprimați actele procesuale cu caractere mărite ori în formate alternative (*de exemplu, limbajul Braille*).

CUM INTERACȚIONĂM CU VICTIMELE VIOLENȚEI ÎN FAMILIE CU DIZABILITĂȚI DE VORBIRE/AUZ?

- Asigurați-vă că sunteți așezat(ă) cu fața spre victima cu dizabilitate de vorbire/auz.
- Vorbiți mai rar, mai clar, mai articulat pentru a-i oferi posibilitatea victimei să citească mesajele pe buze.
- Evitați să vorbiți pe un ton ridicat (pentru a vă face mai bine auzit), utilizați mai bine scrisul pentru a clarifica aspectele neînțelese.
- Simplificați propozițiile utilizate, utilizați mai mult expresiile și limbajul corpului.
- Asigurați participarea unui interpret în limbaj mimico-gestual sau a unui alt specialist care să faciliteze înțelegerea relatării privind actele de violență comise împotriva respectivei persoane.

CUM INTERACȚIONĂM CU VICTIMELE VIOLENȚEI ÎN FAMILIE IMIGRANTE, REFUGIATE SAU CARE APARTIN UNUI GRUP ETNIC CARE NU VORBESC LIMBA OFICIALĂ?

- Asigurați-vă că informarea victimei are loc în termenul cel mai scurt posibil, într-o manieră care poate fi înțeleasă, inclusiv fiți gata să oferiți și să explicați cele mai mici detalii.
- Asigurați participarea unui interpret dacă victima VF nu înțelege sau nu vorbește limba folosită în procedurile judiciare.
- Folosiți un limbaj simplu și accesibil, înțeles de victima VF, atunci când constatați că aceasta are suficiente cunoștințe în limba în care vorbește polițistul/procurorul sau când nu este posibilă asigurarea unui interpret în limba maternă a victimei.
- Asigurați-vă că femeile/fetele beneficiază de posibilitatea de a fi însoțite la acțiunile procesuale de către persoane de suport, în cazul în care religia sau specificul cultural instituie această cerință imperativă.
- Oferiți-le femeilor/fetelor posibilitatea de a purta atribute vestimentare sau alte obiecte cu valoare morală, culturală sau religioasă (*de exemplu, purtarea vălului islamic în cadrul acțiunilor procesuale*), cu excepția cazului când acestea ar putea pune în pericol viața și sănătatea victimei sau a altor persoane.
- Programați acțiunile procesuale cu respectarea programului și a cerințelor culturale și religioase ale victimei VF (*sărbători religioase, timpul zilei în care urmează a fi făcute rugăciuni etc.*).

PARTEA 2:

ALGORITMUL DE INTERVENȚIE A PROFESIONIȘTILOR DIN SISTEMUL DE JUSTIȚIE PENALĂ ÎN CAZURILE DE VIOLENȚĂ ÎN FAMILIE

PASUL 1. IDENTIFICAREA

Identificarea victimei VF reprezintă primul pas al intervenției profesioniștilor din sistemul de justiție penală. Experiența de contact inițial este crucială pentru victimele violenței.

Identificarea se poate realiza prin următoarele **modalități**:

- Depunerea cererii (plângerii) la procuratură, organul de urmărire penală, organul de constatare privind autoidentificarea sa în calitate de victimă, care să relateze date despre ilegalitățile comise în privința acesteia și să conțină cererea de a fi trase la răspundere penală anumite persoane identificate ori neidentificate.
- Sesizarea poliției sau a procurorului cu referire la actele de violență comise, depusă de vecini, rude sau alte persoane care au fost martori la actele de violență. Sesizarea poate fi făcută direct sau prin intermediul apelului de urgență.
- Sesizarea poliției de către prestatorii de servicii (*medici, asistenți sociali, medici legiști etc.*) care au raportat cazul de violență prin intermediul unui apel de urgență sau a fișei de referire.
- Identificarea pro-activă a victimei VF în rezultatul acțiunilor din oficiu din partea poliției sau procurorului.

Identificarea poate avea loc și în rezultatul parvenirii către procuratură sau poliție a altor informații referitoare la cazurile de VF, precum:

- plângeri sau denunțuri anonime;
- cereri sau comunicări efectuate prin telefon, telefax, fax, teletip, Internet și pe alte căi sau din izvoare neverificate;
- informații publicate în mass-media, pe rețele de socializare;
- semnale verbale și în scris despre actele de VF.

Contactul inițial trebuie să demonstreze victimei că reprezentanții sistemului abordează plângerile în mod serios și sunt dispuși să asigure sprijin. Sprijinul trebuie să fie disponibil din momentul în care autoritățile competente au fost informate cu privire la victimă, pe durata procedurilor penale și pentru o perioadă adecvată ulterior unor astfel de proceduri, în conformitate cu nevoile și drepturile victimei.

Este important ca victimele de la primul contact să primească informații de bază despre:

- modul și condițiile în care pot obține protecție, inclusiv măsurile de protecție;
- accesul la servicii de asistență medicală, orice tip de asistență specializată, inclusiv asistență psihologică etc.

Accesul victimei la servicii nu este condiționat de decizia victimei de a depune plângere.

Dacă actele de violență au fost comunicate prin Internet, telefon, teletip, fax, telefax, precum și în cazul informațiilor date publicității prin intermediul mass-media, prin semnale verbale sau scrise, asigurați-vă că va fi întocmit un *raport de autosesizare*, în care vor fi descrise faptele și circumstanțele care au fost aduse la cunoștință.

În cazul în care din respectivele informații rezultă bănuiala rezonabilă că a fost săvârșită infracțiunea prevăzută de art. 201¹ Cod Penal (CP), înregistrați imediat *raportul de autosesizare*, fără a depăși termenul de **24 ore** de la sesizare, în Registrul de evidență a sesizărilor cu privire la infracțiuni (Registrul nr. 1) al Serviciului de gardă al Inspectoratului de Poliție teritorial, pentru începerea procesului penal.

În cazul în care, la examinarea informațiilor parvenite în forma descrisă, reprezentantul organului de constatare va stabili - prin intermediul măsurilor operative de investigații și a actelor de constatare – că există o bănuială rezonabilă cu privire la săvârșirea infracțiunii prevăzute de art. 201¹ CP, vor fi efectuate acțiuni procesuale în conformitate cu prevederile art. 273 Cod de procedură penală (CPP) și întocmit un *proces-verbal* în care vor fi consemnate acțiunile efectuate și circumstanțele constatate.



Toate actele de constatare întocmite, împreună cu mijloacele de probă consemnate, se predau, în termen de 24 de ore, de către organele de constatare din cadrul poliției către organul de urmărire penală.

PASUL 2. DEPLASAREA LA FAȚA LOCULUI

Cerințe care urmează să fie realizate în cel mai scurt timp după recepționarea apelului de urgență

- Identificați, în cel mai scurt interval de timp posibil, persoana care a făcut sesizarea cazului de violență, locul aflării victimelor și dacă acestea au părăsit domiciliul pentru a evita actele de VF.
- Contactați victima VF în cel mai scurt interval de timp posibil, pentru a clarifica nevoia ei de siguranță, dar și a altor persoane care sunt împreună cu ea.
- Întrebați-o despre starea de sănătate, solicitați o descriere succintă a simptomelor sau leziunilor corporale și, după caz, solicitați, în cel mai scurt interval de timp posibil, intervenția asistenței medicale de urgență.
- Identificați locul comiterii actelor de violență, concretizați dacă au fost prezenți copii, vârstnici sau persoane cu dizabilități în calitate de martori sau și ei au devenit victime a acțiunilor violente ale agresorului, fiind amenințate de către acesta.
- Precizați dacă agresorul este deținător de armă de foc și, în caz de răspuns afirmativ, stabiliți locul și modul de păstrare a armei, legalitatea deținerii acesteia, precum și faptul dacă agresorul a folosit arma de foc, alte arme sau obiecte periculoase împotriva victimei sau a amenințat cu folosirea sau aplicarea acestora.
- Stabiliți locul sau posibilul loc de aflare a agresorului, dacă acesta nu este prezent.
- Dacă au fost aplicate anterior ordinul de restricție de urgență sau ordonanța de protecție, documentați faptul încălcării de către agresor a restricțiilor conținute în ordin/ordonanță care au fost încălcate.
- Organizați deplasarea la fața locului a unei echipe constituite din cel puțin două persoane - aceasta va crește eficiența intervenției, dar și pentru siguranța personală.
- Este recomandat ca în echipa de intervenție să fie o persoană de gen feminin.

Cerințe privind acțiunile polițiștilor până la deplasarea la locul comiterii actului de VF

- Asigurați-vă că dispuneți de mijloace tehnice necesare care să vă asigure comunicarea cu dispeceratele poliției, cu asistența medicală de urgență și cu pompierii. De asemenea, asigurați-vă că dețineți actele/formularele

necesare pentru constatarea cazului și evaluarea riscului.

- Asigurați-vă că dispuneți de echipament de protecție și de dotările necesare pentru a interveni în situații de risc sporit (*persoane infectate cu COVID 19, fum, incendiu etc.*) și pentru a acorda, în caz de necesitate, primul ajutor persoanelor care au avut de suferit în rezultatul actelor de VF.
- Verificați informația despre agresor și victimă (*aflarea la evidența nominală în categoria agresorilor familiali, deținerea armei de foc, dispunerea de antecedente penale sau contravenționale*).
- Verificați existența măsurilor de protecție pentru membrii familiei victimei VF.
- Stabiliți prezența altor victime (*copii, vârstnici sau persoane cu dizabilități*), în special a persoanelor care necesită asistență medicală primară sau de urgență.
- Pregătiți un plan de intervenție în forță care să asigure pătrunderea poliției în încăperea/locația în care se află victima, cu respectarea cerințelor legale, în cazul în care agresorul a luat ca ostatic victima sau a blocat accesul poliției în domiciliu.

Cerințe cu referire la acțiunile profesioniștilor ajunși la locul comiterii actului de VF

- Stabiliți un plan de intervenție în care este reglementat rolul fiecărui profesionist în cadrul intervenției (*care este rolul ofițerului de investigație/de sector, a expertului, a ofițerului de urmărire penală etc.*).
- Separați victima de agresor, asigurându-i condiții de siguranță și facilitând contactul psihologic cu aceasta, iar copiilor victimei li se va asigura un mediu prietenos și sigur.
- Este interzisă orice acțiune de documentare desfășurată cu victima în prezența agresorului.
- Efectuați examinarea vizuală a împrejurărilor și încăperilor, pentru a identifica toate victimele prezente la fața locului.
- Evaluați dacă persoanele prezente necesită primul ajutor medical, iar în funcție de caz, după necesitate, acordați primul ajutor medical și/sau solicitați ajutorul asistenței medicale de urgență (112). La necesitate, asigurați transportarea victimei la instituția medicală.
- Identificați agresorul. În cazul în care agresorul a părăsit domiciliul pentru a se eschiva de poliție, identificați posibilele locuri de adăpost și de căutare a agresorului.

- Stabiliți dacă au fost folosite arme sau alte corpuri delictive și îngreădiți accesul agresorului la arme de foc, dacă acestea sunt prezente.
- Îngreădiți accesul la obiecte ascuțite sau tăioase, la corpuri dure sau la alte obiecte care pot fi folosite pentru cauzarea vătămărilor corporale.
- Evaluați riscul și întreprindeți măsuri necesare pentru a asigura imediat condiții de siguranță pentru victima VF și pentru membrii familiei acesteia.
- Securizați locul în care s-a produs infracțiunea în scopul de a vă asigura ca probele nu vor fi distruse, schimbate sau contaminate.
- Solicitați intervenția altor ofițeri de poliție sau a altor specialiști, a experților medico-legali și a criminaliști atunci când este necesară ridicarea probelor de la locul săvârșirii infracțiunii.
- Solicitați asistența și consilierea psihologului atunci când victima este în stare de criză și are nevoie de consiliere psihologică în situație de criză. Psihologul va interveni pentru a acorda suport psiho-emoțional, o intervenție primară necesară depășirii crizei psihologice.

PASUL 3. ÎNREGISTRAREA PLÂNGERII ÎN CAZUL ÎN CARE VICTIMA SOLICITĂ ASISTENȚĂ DIRECTĂ LA SEDIUL PROCURATURII SAU LA ORGANUL DE POLIȚIE SAU ÎN CAZUL REFERIRII VICTIMEI DE CĂTRE ALTE INSTITUȚII/SERVICII

Organul de urmărire penală, sesizat de săvârșirea infracțiunii prevăzută de art. 201¹ CP, va acționa în conformitate cu prevederile art. 262–265 CPP.

Organul de urmărire penală poate fi sesizat despre săvârșirea sau pregătirea pentru săvârșirea unei infracțiuni, prin următoarele **mijloace**: plângere, denunț, autodenunț, proces-verbal cu privire la constatarea infracțiunii, întocmit de organele de constatare prevăzute la art. 273 alin. (1) CPP, depistarea nemijlocită de către organul de urmărire penală sau de către procuror a bănuielii rezonabile cu privire la săvârșirea unei infracțiuni.

În cazul depistării nemijlocite a infracțiunii de către lucrătorul organului de urmărire penală, asigurați întocmirea unui **raport** în care să expuneți circumstanțele depistate și să dispuneți înregistrarea infracțiunii.

Dacă a depistat o infracțiune sau a constatat o bănuială rezonabilă cu privire la o infracțiune comisă, ofițerul de urmărire penală, colaboratorul organelor de constatare menționate în art. 273 alin.(1) lit.a)-c) CPP sau procurorul întocmește un **proces-verbal** în care consemnează cele constatate și, în același timp, dispune înregistrarea imediată a autosesizării pentru a începe urmărirea penală.

Organul de urmărire penală este obligat să primească plângerile sau denunțurile referitoare la infracțiunile săvârșite, pregătite sau în curs de pregătire chiar și în cazul în care cauza nu este de competența lui.

În cazul denunțului sau a depunerii personale a plângerii de către victima VF, eliberați imediat un certificat despre acest fapt, indicând numele persoanei care a primit plângerea/denunțul și timpul când acestea au fost înregistrate.

Coabitarea într-o relație violentă modifică percepția și comportamentul victimei. Fiecare victimă este diferită în momente de criză și reacționează diferit în interacțiunea cu angajații poliției. În timp ce unele victime nu mai reacționează la abuzuri și „*normalizează violența*”, altele pot să plângă, să tremure, să se manifeste activ în apărarea agresorului, tratând autoritățile care încearcă să prevină violența drept „*personaje negative*”.

În fiecare caz de interacțiune cu victima VF:

- Prezentați-vă și explicați într-o manieră cât mai accesibilă care sunt atribuțiile procurorului și/sau a organului de urmărire penală, cum o puteți proteja și ce acțiuni urmează să faceți. După ce v-ați prezentat, acordați-i posibilitatea victimei să adreseze întrebări în legătură cu mandatul procurorului sau a ofițerului de urmărire penală și a procedurilor care urmează.
- Întrebați-o dacă dorește să fie asistată de un procuror sau polițist de gen feminin.
- Întrebați-o dacă are nevoie de ajutor medical și, în caz de răspuns afirmativ, acordați-i ajutorul necesar sau solicitați intervenția serviciului medical de urgență (112).
- Întrebați-o dacă are nevoie să fie asistată de un psiholog sau solicitați asistența psihologului în cazul în care identificați necesitatea unui astfel de suport.
- Explicați-i victimei că are dreptul să fie asistată de un avocat care acordă asistență juridică garantată de stat de la etapa depunerii plângerii și asigurați prezența avocatului în timp util.
- Țineți cont de nevoile victimelor VF cu vulnerabilități multiple (*persoane cu dizabilități fizice și mintale, persoane religioase și minorități etnice*) și întreprindeți eforturi pentru a efectua acomodarea rezonabilă (*faceți uz de recomandările indicate mai sus*).

- Asigurați-vă ca discuția cu victima VF va avea loc într-un spațiu privat și confidențial, cu implicarea doar a personalului strict necesar.
- Nu lăsați victima VF singură, în special când există bănuiala că-și poate provoca auto-mutilări sau este prezent riscul acestora.
- Înregistrați plângerea victimei în registru și desemnați un număr de înregistrare a plângerii.
- Specificați acțiunile legale obligatorii de investigare/urmărire a faptelor de VF.
- Informați victima VF privind serviciile de asistență disponibile în comunitate și facilitați accesul la aceste servicii, inclusiv adăposturi.

PASUL 4. ASIGURAREA DREPTULUI VICTIMEI LA AVOCAT

Ținând cont de trauma psihologică suferită, victimele VF cu greu își pot apăra singure drepturile în instanță și, de cele mai multe ori, nu au bani pentru a achita costurile unui avocat în bază de contract. Anume din aceste considerente, statul asigură victimelor VF asistență juridică garantată de stat de la etapa depunerii plângerii. Asistența juridică se acordă victimei **GRATUIT**.



Asistența juridică poate fi solicitată de către victima VF, indiferent de nivelul veniturilor, la orice etapă a procesului penal sau contravențional, iar în cauze civile - și până la inițierea procesului.

Pentru a asigura dreptul victimei VF la avocat de la etapa depunerii plângerii, este necesar să fie întreprinse următoarele **acțiuni**:

- Explicați-i victimei VF care sunt drepturile de care poate beneficia, inclusiv despre dreptul la asistență juridică gratuită garantată de stat. Informați-o, de asemenea, despre serviciile disponibile, despre organele și organizațiile specializate (inclusiv neguvernamentale) care pot oferi astfel de servicii.
- Întrebați victima VF dacă are un avocat ales sau care o poate asista din partea unei organizații neguvernamentale (ONG). (*Anexa 2* include o listă a organizațiilor de suport)
- Solicitați Oficiului teritorial al Consiliului Național pentru Asistența Juridică Garantată de Stat (CNAJGS) desemnarea unui avocat de serviciu

pentru acordarea asistenței juridice de urgență, conform procedurii prevăzute de Regulamentul cu privire la procedura de solicitare și desemnare a avocatului pentru acordarea asistenței juridice de urgență din 19 mai 2009¹. Graficele de serviciu ale avocaților sunt disponibile pe pagina web oficială².

- Ajutați victima să completeze *Cererea de acordare a asistenței juridice calificate* și să o depună în adresa Oficiului Teritorial al CNAJGS, dacă are nevoie de avocat la etapa asistenței calificate. Datele de contact, adresa oficiilor teritoriale ale CNAJGS și formularele cererii privind acordarea asistenței juridice garantate de stat pot fi accesate pe pagina web oficială³.

PASUL 5. EVALUAREA ȘI MANAGMENTUL RISCULUI

Evaluarea riscului are loc prin chestionarea victimei VF privind factorii de risc care au generat/generează VF sau care pot favoriza escaladarea actelor de violență și abuz asupra victimelor. Evaluarea riscului este realizată de către angajații poliției în conformitate cu Ordinul Ministrului Afacerilor Interne nr.360 din 08.08.2018 cu privire la aprobarea Instrucțiunii metodice privind intervenția poliției în prevenirea și combaterea cazurilor de VF.

În procesul de evaluare a riscului:

- Explicați clar scopul și intenția pe care o aveți pentru protecția victimei VF. **Nu vă exprimați opinia despre deciziile victimei VF sau despre viața de familie a acesteia.**
- Informați victima VF despre posibilele implicații ale transferului de informație despre cazul său către alte instituții/servicii.
- Întrebați victima despre factorii de risc care generează VF sau care pot favoriza escaladarea actelor de violență și abuz asupra ei. În cazul în care victima VF neagă sau minimizează violența, acumulați informația despre factorii de risc de la membrii de familie, martori, asistentul social comunitar, medicul de familie, angajați ai poliției care anterior au intervenit în familia vizată pentru soluționarea cazurilor de violență, avocați, evaluatori cauțiuni, ofițeri de urmărire penală până la condamnare, consilieri de probațiune, evaluatori de custodie etc.
- Evitați să justificați faptele sau să moralizați persoana.
- Informați victima VF despre scopul întrebărilor adresate (chestionării), și anume că acestea vizează, în primul rând, **protecția și siguranța ei, și a**

¹ <https://cnajgs.md/ro/acte-normative>

² <https://cnajgs.md/ro/schedules/oficiul-teritorial-chisinau>

³ <https://cnajgs.md/ro/bmn/page/contacte>; <https://formulare.cnajgs.md/>

copiilor ei și că evaluarea are loc pentru constatarea riscului iminent de producere a actelor de VF.

- Întreprindeți măsurile necesare pentru **asigurarea imediată a siguranței** victimei, după caz: eliberați ordinul de restricție de urgență, asigurând astfel victimei violenței și altor membri ai familiei siguranță în locuința lor și în afara acesteia.
- După necesitate, informați victimele despre posibilitatea de a obține sprijin și, cu acordul victimei, acordați asistență la plasarea ei și a altor victime din familie într-un centru specializat de reabilitare sau de plasament, în vederea asigurării securității lor.
- Informați și asistați victima în obținerea măsurilor de protecție.
- Continuați să informați victima VF despre faptele și acțiunile care urmează



Asistența juridică poate fi solicitată de către victima VF, indiferent de nivelul veniturilor, la orice etapă a procesului penal sau contravențional, iar în cauze civile - și până la inițierea procesului.

a fi întreprinse de angajații poliției.

PASUL 6. SOLICITAREA ORDONANȚEI DE PROTECȚIE

Procesul penal urmărește același scop față de victima VF – de protecție. Prin urmare, în ordinea prevăzută la art. 215¹ CPP, poate fi solicitată eliberarea ordonanței de protecție numai dacă este pornită urmărirea penală și agreso- rului i s-a atribuit calitate procesuală.

În cazul în care victima VF înaintează, în cadrul urmăririi penale, o cerere de aplicare a măsurilor de protecție, organul de urmărire penală sau procurorul va înainta imediat, printr-un *demers*, o cerere în instanța de judecată pentru a fi examinată cererea victimei VF.

Potrivit art. 215¹ alin.(3) CPP, instanța de judecată, printr-o încheiere, emite o ordonanță de protecție **într-un interval de timp de 24 de ore de la primirea cererii**.

Practica judiciară distinge două situații de examinare a cererilor:

- judecătorul de instrucție – în faza urmăririi penale;

- instanța de judecată – când judecă nemijlocit fondul infracțiunii.

În calitate de judecător de instrucție, la examinarea demersului de aplicare a măsurilor de protecție, verificați:

- dacă este pornită urmărirea penală;
- dacă persoana are statut de bănuțit/învinuit;
- dacă persoana care solicită protecție este, prin prisma art. 215¹ CPP, membru al familiei agresorului.

În cazul în care judecătorul de instrucție a fost sesizat de către organul de constatare până la pornirea urmării penale și atribuirea agresorului calitate procesuală, sesizați-vă în favoarea instanței civile, care va soluționa demersul în conformitate cu art. 278³–278⁹ al Codului de procedură civilă (CPC).

Odată cu finalizarea urmării penale și trimiterea cauzei în instanță, demersul de aplicare a măsurilor de protecție a victimei VF se va judeca de către instanța investită cu dreptul de a judeca fondul cauzei. Demersul poate fi examinat atât în ședința preliminară, cât și în cadrul judecării fondului.

În toate situațiile, asigurați-vă că demersul de aplicare a măsurilor de protecție pentru victima VF **va fi examinat în 24 ore**.

PASUL 7. COLECTAREA PROBELOR

Este absolut crucial ca procesul de urmărire penală a infracțiunilor de VF să fie inițiat la timp și să fie realizat în mod profesionist, cu respectarea tuturor cerințelor investigative și probatorii, asigurându-ne, în același timp, că sunt epuizate toate mijloacele disponibile pentru a identifica și aresta suspectul.

Cele mai multe infracțiuni de VF bazate pe gen au loc într-un cadru privat, unde victima este singurul martor. Ori de câte ori există dovezi contradictorii, credibilitatea victimei VF este, de obicei, esențială. Iată de ce audierea victimei este unul dintre cele mai importante elemente ale unei anchete de agresiune sexuală sau de violență domestică și este esențial pentru o urmărire penală de succes.

Prioritizând siguranța victimei, procurorii și ofițerii de urmărire penală mai trebuie să-și concentreze eforturile pe colectarea probelor necesare pentru a acuza suspectul și a trage la răspundere agresorul.

În procesul de investigare a actelor de VF, organul de urmărire penală nu poate să-și construiască probatoriul doar bazându-se pe declarațiile victimei. Pentru a asigura faptul că intervențiile în cazurile de VF sunt eficiente,

este necesar să fie analizată toată informația despre fiecare act de VF și fiecare element din **istoricul violenței**.

Așadar, este important să fie înțelese problemele complexe specifice violenței în cadrul relațiilor, inclusiv: (1) intenția agresorului, (2) semnificația actului pentru victimă, (3) efectul violenței asupra victimei, precum și (4) contextul în care a avut loc actul de violență.

Alți factori relevanți includ **detaliile incidentului** și măsura în care actul respectiv a fost însoțit de violență, constrângere sau intimidare. Această informație trebuie să fie utilizată pentru a demonstra că actele de violență nu reprezintă un episod izolat, că au un caracter ciclic, încadrează fapta în spectrul de infracțiuni de VF și dovedesc vinovăția agresorului.

În procesul de investigare a cazurilor de VF, organul de urmărire penală va căuta un răspuns pentru următoarele întrebări:

- CE eveniment a avut loc (*dacă este sau nu vorba de o infracțiune, care articol din Codul penal o încadrează*)?
- UNDE s-a săvârșit fapta?
- CUM sau în ce mod a fost săvârșită fapta de VF?
- CÂND a fost săvârșită fapta de VF (*ziua, noaptea, data*)?
- CU CE mijloace, instrumente, substanțe, materiale etc. s-a comis fapta de VF?
- DE CE a fost săvârșită fapta (*răzbunare, gelozie, ură*) – scopul comiterii infracțiunii de VF?
- CINE a săvârșit fapta de VF?
- CARE sunt persoanele vătămate și dacă există martori oculari?

Pentru a realiza o investigație efectivă, respectați următoarele **proceduri**:

- Reasigurați victima VF despre confidențialitatea informației/dovezilor.
- Asigurați-vă ca declarațiile victimei VF vor fi luate în mod prompt, profesionist și într-o manieră sensibilă față de aceasta, evitând orice fel de judecată față de ea.
- Pregătiți minuțios întrebările care vor fi utilizate la audierea victimei VF, pentru a vă asigura că povestirea experienței de violență va avea loc doar o singură, minimalizând în acest fel impactul asupra victimei VF și prevenind victimizarea secundară.
- Creați condiții care să ajute victima să-și redobândească liniștea și să depășească tulburările psihologice provocate de actul infracțional și de

urmările acestuia.

- Încurajați victima VF să relateze circumstanțele faptei într-o formă liberă, cum simte sau dorește; permiteți-i să spună tot ce s-a întâmplat înainte de a adresa întrebări sau a cere detalii.
- Arătați interes față de afirmațiile victimei VF, inclusiv prin comunicarea non-verbală. De exemplu, păstrați contactul vizual cu aceasta, fără a-i crea impresia că o fixați cu privirea. De asemenea, la intervale regulate de timp, puteți să vă orientați privirea lateral, pentru a nu-i suscita victimei VF senzația că este fixată cu privirea sau să se simtă tratată cu neîncredere sau ostilitate. Interesul față de declarațiile victimei poate fi transmis și verbal, prin cuvinte care să o încurajeze să continue relatarea.
- Fiți atenți la semnele care indică o tensiune emoțională exagerată (*pauze nejustificate în expunere, devieri, repetarea unor fraze etc.*) și interveniți prompt pentru a restabili calmul persoanei, acordându-i ajutorul necesar pentru ca să poată reproduce faptele așa cum acestea au fost percepute de victima VF. Dacă este necesar, solicitați asistența unui serviciu specializat de asistență psihologică sau referiți victima VF la organizațiile neguvernamentale care pot oferi astfel de servicii.
- Adresați victimei întrebări de completare sau de verificare, după necesitate. La început, adresați întrebări care se referă la activitatea victimei în situația anterioară săvârșirii infracțiunii, apoi întrebările care se referă la procesul comiterii actului infracțional și, în cele din urmă, adresați-i întrebările despre evenimentele care s-au derulat după aceasta.
- În procesul de audiere a victimelor cu dizabilități intelectuale sau psihosociale, folosiți metodele care, în mod tradițional, sunt aplicate pentru a permite copiilor să depună mărturii în fața angajaților poliției sau a instanței de judecată. Victimele cu dizabilități mintale, în particular combinate cu deficiențe de comunicare, pot depune mărturii folosind metodele alternative de comunicare, cum este scrisul, desenul, gesturile, indicatul cu degetul, folosirea manechinelor anatomice și a altor obiecte sau o combinație de metode.
- Evitați audierea suplimentară a victimei, deoarece aceasta comportă următoarele dezavantaje: victima este pusă în situația de a retrăi evenimentul traumatizant și poate întâlni dificultăți în redarea verbală a actelor de violență la care a fost supusă; există riscul ca victima să își schimbe declarațiile sau conținutul declarației să fie denaturat. Aceste situații pot fi generate de frica victimei VF, care se intensifică atunci când este pusă față în față cu agresorul; poate fi afectată fidelitatea relatării, în special în situațiile când între evenimentul traumatic și depunerea declarației la poliție

există un interval mare de timp.

- Înregistrați în mod corect declarațiile victimei VF, apoi citiți-le în voce în prezența victimei și asigurați-vă că tot conținutul declarației este confirmat de victimă.
- Este important să dați dovadă de răbdare: repetați sau reformulați întrebările la care victima VF nu a răspuns pe deplin sau întrebările pe care nu le-a înțeles.
- Folosiți un limbaj simplu și adaptat la nivelul de înțelegere al victimei, adoptați un ton calm, adecvat (*evitând notele critice sau care reflectă neîncredere față de victimă etc.*).
- Ajutați victima VF să gândească un plan de siguranță, pentru a spori siguranța ei și a copiilor săi.
- Asigurați siguranța victimei VF pe durata urmăririi penale prin emiterea/solicitarea emiterii ordinului de restricție de urgență sau prin solicitarea ordonanței de protecție, dacă este necesar.
- Planificați acțiunile de urmărire penală astfel încât să fie evitată revictimizarea secundară sau confruntarea cu agresorul.
- Aplicați reținerea/arestul agresorului, conform mandatului poliției. Monitorizați dacă agresorul este plasat în arest preventiv. Asigurați-vă că victima VF va fi informată în momentul când agresorul va fi eliberat din reținere/arest preventiv.

PASUL 8. DOCUMENTAREA ÎN CAZURILE DE VIOLENȚĂ ÎN FAMILIE

Documentarea actelor de VF este realizată de către procuror și/sau angajații poliției pe durata prestării de servicii, în câteva **etape**:

- prima interacțiune a victimei VF cu sistemul de justiție penală (*sistemul apelurilor de urgență/dispecerat, oficiul de înregistrare la poliție*);
- atunci când sunt intervievate victima VF și făptașul, pe durata anchetei;
- atunci când poliția finalizează lucrul la dosar. Orice act de VF va fi documentat utilizând un formular specific structurat pentru incident.

Utilizarea unui *formular tipizat* ar putea maximiza calitatea datelor colectate, facilita urmărirea înregistrărilor și urmărirea actelor de violență, de asemenea ar putea oferi informații utile pentru îmbunătățirea intervenției și a procesului de elaborare a politicilor.

Dacă un formular tipizat nu este disponibil, un **set de indicatori** cu privire la actele de VF poate fi adăugat la formularele existente. Documentarea acte-

lor de violență poate include următoarele informații:

- detalii depline despre actul de violență raportat, inclusiv probe care să susțină infracțiunea sesizată;
- forma de violență;
- utilizarea armelor de foc sau a altor instrumente ascuțite, contondente, dure (*cum au fost utilizate, ce tip anume*);
- detalii privind intenția agresorului și planificarea actului de violență;
- natura și gravitatea leziunilor victimei/supraviețuitoarei (*fizice și emoționale*);
- referințe la acte anterioare, inclusiv la cele cu parteneri anteriori;
- detalii privind orice fel de amenințări și/sau persecuții făcute înainte/după actul de violență;
- detalii privind existența măsurilor de protecție, inclusiv dacă au fost încălcate de către agresor;
- relațiile între victimă/supraviețuitoare și agresor;
- detalii privind prezența martorilor pe durata actului de violență, în special dacă au fost prezenți copii;
- detalii despre membrii de familie, în special cei care sunt dependenți;
- măsurile de planificare a siguranței;
- planurile pe viitor și măsurile/acțiunile întreprinse.

PASUL 9. DISPUNEREA EXPERTIZELOR JUDICIARE, ATRAGEREA ALTOR SPECIALIȘTI

În cazurile în care pentru constatarea, clarificarea sau evaluarea circumstanțelor care pot avea importanță probatorie pentru cauza penală sunt necesare cunoștințe specializate în domeniul științei, tehnicii, artei, meșteșugului sau în alte domenii, la cererea părților, de către organul de urmărire penală sau de către instanța de judecată, precum și din oficiu de către organul de urmărire penală, este dispusă **efectuarea expertizei pentru constatarea circumstanțelor** respective. Cazurile când efectuarea expertizei este obligatorie sunt enumerate în art. 143 CPP.

Expertizele medico-legale sunt recunoscute ca mijloc de probă la investigarea infracțiunilor îndreptate împotriva vieții, sănătății și demnității persoanei.

Scopul cercetărilor medico-legale este documentarea consecințelor actelor violente și colectarea dovezilor biologice, care vor fi utilizate în calitate de probe

pentru a putea dovedi sau infirma o legătură între persoane și/sau între persoane și locuri sau obiecte și, în acest mod, vor permite incriminarea acțiunilor făptuitorului. Competența cercetărilor medico-legale se rezumă la explicarea fenomenelor de natură medicală și biologică pentru scopuri judiciare.

Concluziile *raportului de expertiză medico-legală* vor confirma prezența leziunilor corporale cauzate victimei, vor stabili gravitatea vătămării și vor contribui la stabilirea circumstanțelor abuzului. Rezultatele expertizelor medico-legale determină cursul investigării actului de violență în familie - dacă acesta va fi cercetat în procedură penală sau contravențională.

Examinarea medico-legală se efectuează, de regulă, în incinta secțiilor medico-legale teritoriale, în cadrul programului de activitate al acestora, și trebuie să se desfășoare cât mai curând posibil după traumatizare, pentru a nu pierde probele.

Cerințe generale pentru dispunerea și efectuarea expertizelor medico-legale

- Asigurați-vă de faptul ca examinarea medico-legală este organizată, realizată și documentată în cel mai scurt timp, într-un mod sensibil la dimensiunea de gen, ținând cont de nevoile și perspectivele unice ale victimei VF, respectând demnitatea și integritatea acesteia, minimalizând intruziunea și păstrând standardele pentru colectarea probelor medico-legale.
- Însoțiți victima VF în instituția medicală pentru examinare medico-legală.
- Asigurați-vă că ați formulat complet și corect întrebările către expertul medico-legal, pentru a evita dispunerea expertizelor repetate sau suplimentare.

În cauzele care vizează violența psihologică în familie (uneori, pentru stabilirea faptului intimidării victimei), reieșind din fapta comisă de agresor și impactul asupra stării psiho-emoționale a victimei, constatarea simptomelor post-traumatice, a altor indicatori ai traumei psihice specifice persoanei care a suferit violența în scopul impunerii voinței și controlului personal asupra victimei, este necesară opinia unui expert care să elaboreze **profilul psiho-comportamental al persoanei**.

Modul de afectare (*intimidare*) a victimei VF depinde de starea de percepție a persoanei, de reacția ei la cele întâmplate, fapt care determină cât de grav a fost lezată integritatea psihologică a victimei. Din aceste considerente, în unele cazuri este necesară *opinia unui expert psiholog*, care va elabora profilul psiho-comportamental al victimei VF. În asemenea cazuri, pentru constatarea, clarificarea sau pentru evaluarea unor fapte sau împrejurări care prezintă importanță pentru aflarea adevărului, organul de urmărire penală,

procurorul sau instanța de judecată poate dispune (nefiind obligatoriu) efectuarea expertizei (*evaluării psihologice*).

Cerințe generale pentru dispunerea și efectuarea evaluării psihologice a victimei VF

Psihologul poate determina prezența unor semne/simptome specifice la momentul evaluării, care să indice asupra faptului că persoana a trăit evenimente traumatice (*ce evenimente*) și contextul specific al acestora (*când, din partea cui și cum anume*).

La fel, psihologul ar putea oferi răspuns la o serie de întrebări cum ar fi:

- În ce măsură în starea psihică a persoanei sunt prezente efecte ale violenței?
- În ce măsură persoana este afectată de evenimentele petrecute (*cât de mult îi este perturbată capacitatea de a realiza activități zilnice – muncă, grijă de sine, relații cu ceilalți*)?
- Cum ar putea afecta comportamentul victimei VF și starea ei psihologică aflarea în continuare alături de agresor (*siguranță și securitatea*)? etc.

PASUL 10. REFERIREA VICTIMEI CĂTRE SERVICII SPECIALIZATE

Referirea către specialiști din cadrul altor organizații abilitate cu competențe în domeniul prevenirii și combaterii VF, pentru acordarea asistenței specializate psihologice, juridice și sociale este foarte importantă.

Dacă victima este în *situație de criză*, de asemenea și cu copiii acesteia, împreună pot fi referiți către serviciile specializate care acordă asistență victimelor VF din raza teritorială.

În cazul în care în raza teritorială nu există sau sunt suprasolicitate locurile de plasament, solicitați asistentului social comunitar să intervină cu un demers în adresa Ministerului Muncii și Protecției Sociale, prin intermediul unui e-mail, a cărui adresă poate fi găsită pe site (către Direcția politici de asigurare a egalității între femei și bărbați / Centrul de asistență și protecție a victimelor).



În toate cazurile de VF, la intervenția specialiștilor vizati, se va da prioritate acțiunilor de izolare și înlăturare a agresorului din locuință, asigurându-se în acest fel siguranța victimelor în locuința lor.

În toate cazurile, referirea către astfel de servicii se face **cu acordul victimei VF**, indiferent de gradul de risc.

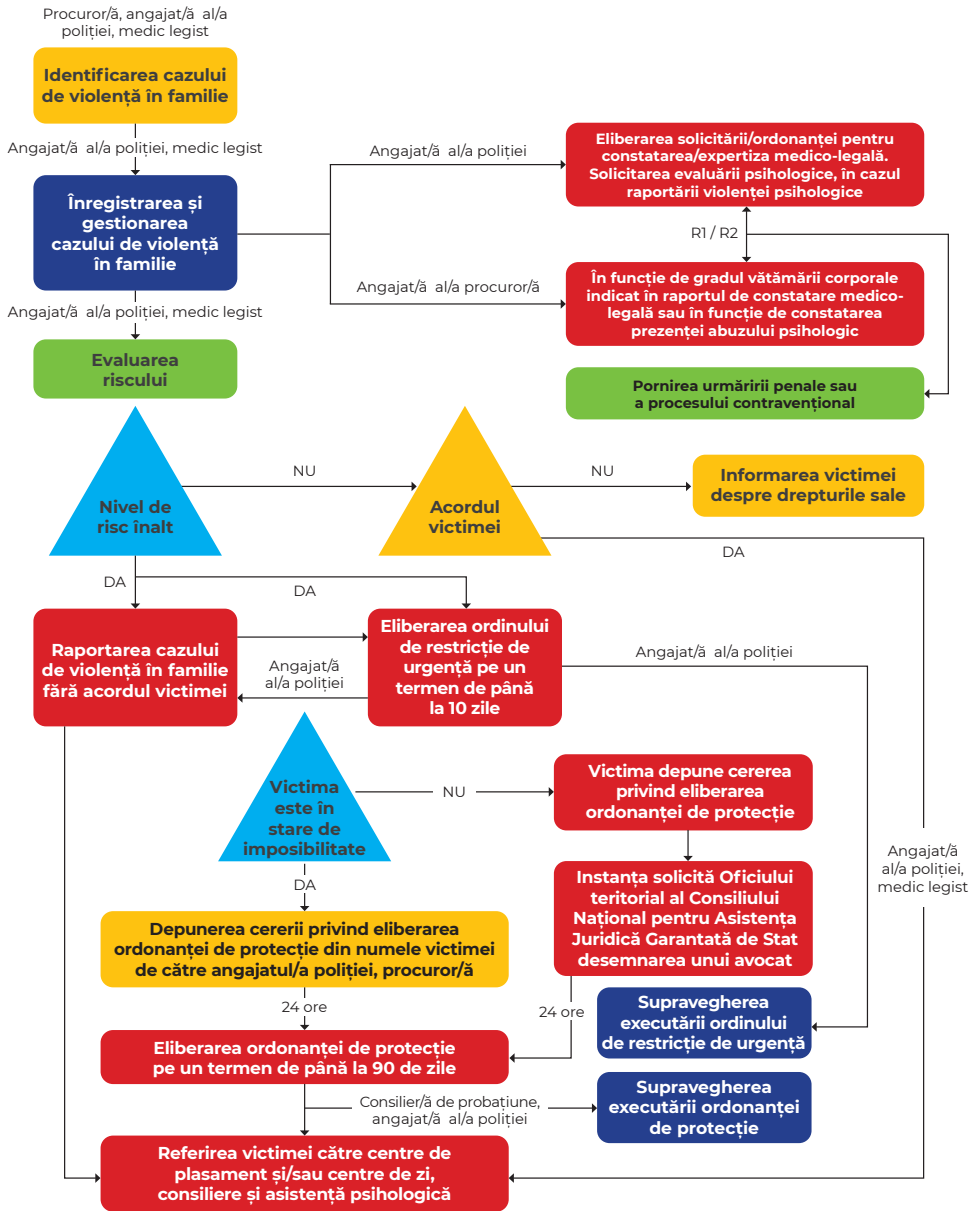
Pentru o referire eficientă este necesar ca profesioniștii din sistemul de justiție penală:

- să fie capabili să recunoască și să faciliteze dezvoltarea unui caz de violență în bază de gen;
- să fie capabili să evalueze situația și nevoile individuale ale victimei VF;
- să informeze victima VF despre posibilitatea de a fi referită altor prestatori de servicii și să obțină acordul acesteia;
- să cunoască și să ofere date despre organizațiile care prestează servicii pentru victimele VF (*denumirea instituției, adresa, telefonul de contact, persoană de contact; tipul asistenței care ar putea fi acordată de un anumit prestator de servicii, informații privind costurile pentru serviciile indicate etc.*);
- să faciliteze deplasarea victimei VF către serviciile disponibile.

ANEXE

ANEXA 1. ALGORITM DE RĂSPUNS AL SISTEMULUI DE JUSTIȚIE PENALĂ LA CAZURILE DE VIOLENȚĂ ÎN FAMILIE

Algoritm de răspuns al sistemului de justiție penală la cazurile de violență în familie



ANEXA 2: SERVICII/CENTRE DE ASISTENȚĂ ȘI PLASAMENT PENTRU VICTIMELE VIOLENȚEI ÎN FAMILIE

Denumirea instituției/ organizației	Date de contact	Ajutorul pe care îl oferă
Organizații de suport naționale		
Poliția	112	servicii de prevenție și intervenție în cazuri de violență în familie
Serviciul Medical de Urgență/Ambulanța	112	servicii medicale
Telefonul de încredere pentru femei „La Strada”	Linia fierbinte: 0 8008 8008 tel.: (+373) 22 234 906 e-mail: office@lastrada.md	consiliere psihologică, consiliere juridică
A.O. „Centrul de Drept al Femeilor”	tel.: (+373) 22 811 999 mobil: (+373) 68 855 050 Linia gratuită pentru consiliere juridică: 0 8008 0000 e-mail: office@cdf.md	ajutor juridic, consiliere psihologică, asistență socială, abilitare economică
Centrul National de Prevenire a Abuzului față de Copii	tel.: (+373) 22 758 806; (+373) 22 756 778 e-mail: office@cnpac.org.md	consiliere psihologică pentru copiii
A.O. „Promo-Lex”	tel.: (+373) 22 450 024 e-mail: info@promolex.md	consiliere juridică
Centrul de Reabilitare a victimelor torturii „Memoria”	tel.: (+373) 22 273 222 mobil: (+373) 79 704 809 e-mail: rctv@memoria.md	consiliere juridică, consiliere psihologică
Centrul de Asistență și Protecție a Victimelor din mun. Chișinău	tel.: (+373) 22 927 174 e-mail: shelter_team@cap.md	adăpost temporar, asistență socială, consiliere psihologică, consiliere juridică
Refugiul ”Casa Mărioarei”	tel.: (+373) 22 725 861 e-mail: cmarioarei@gmail.com	adăpost temporar, consiliere psihologică, asistență socială

Organizații de suport regionale/raionale

A.O. „Stimul” – Ocnița	<p>mobil: (+373) 60 165 416</p>	<p>consiliere psihologică, asistență socială</p>
Centrul de Resurse pentru Tineret „Dacia” – Soroca	<p>tel.: (+373) 230 23 619 e-mail: crt.dacia@gmail.com</p>	<p>asistență socială, consiliere psihologică, consiliere juridică</p>
A.O. „Onoarea și Dreptul Femeilor Contemporane” – Bălți	<p>tel.: (+373) 231 70 778; (+373) 231 77 794; (+373) 231 70 149; mobil: (+373) 79 055 616 e-mail: olgapatlati@mail.ru</p>	<p>consiliere psihologică, consiliere socială</p>
A.O. „Centrul de Criză Familială” SOTIS – Bălți	<p>tel.: (+373) 231 92 541; e-mail: ccf.sotis@gmail.com</p>	<p>adăpost temporar, asistență socială, consiliere psihologică</p>
Centrul de Plasament Temporar pentru Copii – Bălți	<p>tel.: (+373) 231 710 03</p>	<p>consiliere psihologică, asistență socială</p>
Camera de Plasament de Urgență pentru victimele violenței în familie - Telenești	<p>tel.: (+373) 79 588 052</p>	<p>consiliere și îndrumare socială, consultații medicale și consiliere psihologică</p>
Centrul de Asistență și Consiliere a Victimelor Violenței în Familie „Ariadna” – Drochia	<p>tel.: (+373) 252 20 308 mobil: (+373) 79 000 118 e-mail: cm_ariadna@yahoo.com</p>	<p>adăpost temporar, asistență socială, consiliere psihologică, consiliere juridică</p>
Centrul Maternal „Pro-Femina” – Hâncești	<p>tel.: (+373) 269 233 64 e-mail: profemina.2009@mail.ru</p>	<p>adăpost temporar, asistență socială, consiliere psihologică, consiliere juridică</p>
Camera de plasament de urgență pentru victimele violenței în familie – Fălești	<p>tel.: (+373) 68 345 560; (+373) 259 71 059</p>	<p>consiliere și îndrumare socială, consultații medicale și consiliere psihologică</p>
Centrul de asistență socială a familiei și copilului „CREDO” - Ungheni	<p>tel.: (+373) 236 26 201</p>	<p>adăpost temporar, asistență socială, asistență psihologică</p>
Centrul Maternal „Pro Familia” – Căușeni	<p>tel.: (+373) 243 269 75; (+373) 243 268 35; (+373) 243 26 721 e-mail: profamilia2006@gmail.com</p>	<p>adăpost temporar, asistență socială, consiliere psihologică, consiliere juridică</p>

Centrul Maternal – Cahul	tel.: (+373) 299 44 080 e-mail: centru-maternal.cahul@ mail.ru	adăpost temporar, asistență socială, consiliere psihologică, consiliere juridică
A.O. „Interacțiune” – Tiraspol	Linia fierbinte: 0 8009 9800 tel.: (+373) 533 86 030; (+373) 533 51 158 e-mail: interaction2002@mail.ru	consiliere juridică, consiliere psihologică

Servicii pentru agresori:

Program de schimbare pentru bărbații care aplică acte de violență (Chișinău)	tel.: (+373) 60 474 277; e-mail: cnfacem@gmail.com
Centrul de Asistență și Consiliere pentru Agresori Familiali (Drochia)	tel.: (+373) 79 000 115
Centrul de Asistență și Consiliere pentru Agresori Familiali (Căușeni)	tel.: (+373) 79 998 755; e-mail: nonviolenta.causeni@yahoo.com
Centrul de Asistență și Consiliere pentru Agresori Familiali (Ocnița)	tel.: (+373) 79 782 093; (+373) 271 64 832

REPERE BIBLIOGRAFICE

Jurisprudența CtEDO:

1. Cauza *Mudric contra Republicii Moldova*, cererea nr.74839/10. Hotărârea din 16.07.2013. Definitivă la 16 octombrie 2013.
2. Cauza *B. contra Republicii Moldova*. Hotărârea din 16.07.2013.
3. Cauza *Eremia și alții contra Republicii Moldova*, cererea nr.3564/11. Hotărârea din 28.05.2013.
4. Cauza *T. M. și C. M. contra Republicii Moldova*. Hotărârea din 28.01.2014.
5. Cauza *Opuz contra Turciei*, cererea nr.33401/02. Hotărârea din 09.06.2009.

Monografii, manuale ghiduri:

1. Aalbers Cătălina, Vîlcu Natalia. Obligațiile pozitive ale statului în jurisprudența Curții Europene a Drepturilor Omului în materie de violență în familie. Manual Destinat practicienilor din sectorul Justiției pentru a asigura accesul la justiție a victimelor violenței în familie, 2019
2. Duban E. Manual de formare pentru judecători și procurori privind asigurarea accesului femeilor la justiție. Elaborat în cadrul proiectului „Îmbunătățirea accesului femeilor la justiție în cele șase țări ale Parteneriatului Estic (Armenia, Azerbaidjan, Georgia, Republica Moldova, Ucraina și Belarus)”.
3. Ghervas M., Gornea M., Maxim I. Implementarea legislației cu privire la prevenirea și combaterea violenței în familie. Suport de curs. Chișinău, 2018.
4. Specialiștii din sistemul de sănătate privind intervenția eficientă în cazurile de violență împotriva femeilor. Centrul de Drept al Femeilor (CDF), Chișinău, 2015.
5. Ionela, Nicoară Bogdan. Prezentarea serviciilor de către poliție, parte a răspunsului multisectorial în cazurile de violență în bază de gen. Proceduri standard de operare, 2015.
6. Pachetul serviciilor esențiale pentru femei și fete supuse violenței. Elemente de bază și instrucțiuni privind calitatea.
7. Vidaicu M., Stăisteanu D. Ghid pentru cunoașterea și aplicarea legislației internaționale și naționale privind violența în familie, Chișinău, 2015.

Rapoarte:

1. Evaluarea răspunsului sistemului de justiție penală la cazurile de violență în familie, Chișinău, 2021- <https://www.undp.org/ro/moldova/publications/evaluarea-r%C4%83spunsului-sistemului-de-justi%C8%9Bie-penal%C4%83-la-cazurile-de-violen%C8%9B%C4%83-%C3%AEn-familie-regiunile-criuleni-soroca-cimi%C8%99lia-%C8%99i>.
2. Studiul național de analiză a cazurilor de femicid, 2020.
3. Studiul „Bunăstarea și siguranța femeilor”, OSCE, Chișinău, 2019.
4. Studiul global privind omuciderea. Uciderea femeilor și fetelor pe motiv de gen, 2019.
5. https://www.unodc.org/documents/data-and-analysis/gsh/Booklet_5.pdf (vizitat 05.12.2021).
6. Monitorizarea proceselor de judecată pe cauze de violență în familie, violență sexuală și trafic de ființe umane. Iurie Perevoznic, 2018.
7. Raport din perspectiva respectării drepturilor omului Implementarea legislației Republicii cu privire la violența în familie, Chișinău, 2012.



G