

P N  
U D

*Au service  
des peuples  
et des nations*



# Répliquer à plus grande échelle les innovations locales visant à des changements transformateurs

Programme des Nations Unies pour le développement



**Il est essentiel de répliquer à plus grande échelle les initiatives de développement local** si l'on veut réaliser les OMD et parvenir au développement humain. Malgré les progrès essentiels accomplis vers la réalisation des cibles liées aux OMD à travers le monde, des inégalités importantes subsistent à l'intérieur des pays. La pauvreté se concentre toujours dans les zones rurales et dans les quartiers pauvres des zones urbaines ; les groupes et les communautés vulnérables et marginalisés, dont les femmes et les filles, sont toujours exclus des effets bénéfiques du développement et sont privés des moyens d'action, et des possibilités de développer leurs capacités.

Les interventions participatives et communautaires dans différents contextes de développement démontrent qu'il est possible de réaliser les OMD même dans les contextes les plus difficiles. Néanmoins, ces initiatives couronnées de succès, qui tirent profit d'innovations importantes, par exemple, de méthodes à faible intensité de carbone, ne sont pas répliquées à plus grande échelle.

Répliquer à plus grande échelle, c'est renforcer l'impact des interventions sur le développement, atteindre les populations non couvertes et assurer la durabilité et l'adaptabilité des résultats. Il ne s'agit pas uniquement de reproduire des interventions réussies à un plus large éventail de groupes ou de populations. Il s'agit de :

- Renforcer l'appui conjoint au niveau local en vue de produire un plus fort impact sur le développement, notamment en s'attaquant aux inégalités au sein des régions et des populations.
- Comblar les lacunes en matière de connaissances sur la réplification à plus grande échelle dans différents contextes nationaux, afin de dépasser la phase pilote des projets.
- Appuyer la mobilisation et l'activisme au niveau local, et ne pas se contenter d'adopter une approche descendante qui 'finira par atteindre' les communautés.

L'investissement dans la réplification à plus grande échelle produit des effets multiplicateurs sur le développement pour tous les OMD, génère des réformes politiques et institutionnelles, et permet d'adapter les politiques et les programmes couronnés de succès, et de les faire perdurer, afin d'atteindre un plus grand nombre de pauvres. Cette approche se fonde sur les principes des droits de l'homme de promouvoir l'accessibilité, la disponibilité et la qualité des principaux services relevant des OMD, et dans le cadre du processus de réplification, d'assurer la non-discrimination, la participation et la responsabilisation.

## Rwanda :

Avec le ferme engagement du gouvernement à la paix et au développement au lendemain du conflit, des projets pilotes couronnés de succès ont été mis en œuvre pour appuyer l'autonomisation des femmes et fournir un ensemble de services intégrés pour l'éducation et la santé aux groupes vulnérables. La prochaine phase de réplification à plus grande échelle consistera à fournir un appui à l'élaboration d'une stratégie à long terme au Rwanda, au programme Vision 2020 Umurenge, à l'élargissement des possibilités d'emplois durables pour les jeunes et les femmes, par un appui intégré qui offrira l'accès aux services essentiels comme les services énergétiques et d'approvisionnement en eau, et encouragera le recours à des technologies et des pratiques 'vertes'.



Photo: Deborah Espinosa/PNUD Rwanda

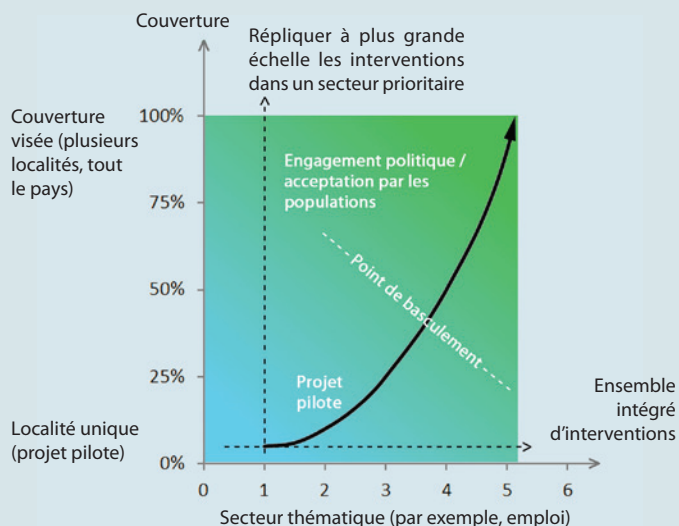
## En quoi la réplique à plus grande échelle du développement local concerne-t-elle les activités du PNUD ?

On observe une absence d'efforts systématiques pour transformer les projets pilotes en des initiatives à plus grande échelle qui pourraient produire des effets multiplicateurs sur le développement, y compris un impact durable sur les politiques. De même, on constate une absence de relation jusqu'à présent entre les engagements liés aux OMD au niveau national et les réalités au niveau local, ce qui conduit à des investissements insuffisants au niveau local. Les connaissances et les enseignements tirés des processus de réplication ne sont ni suffisamment démontrés ni efficacement partagés.

## Comment la réplication se produit-elle ?

Les principaux 'catalyseurs' des processus de réplication sont les suivants : (a) moteurs politiques tels qu'une prise en main, une vision et un engagement durable au fur et à mesure des cycles politiques ; (b) environnements institutionnel, politique et lié aux capacités favorables ; (c) relations renforcées entre les niveaux national et local, tant verticalement qu'horizontalement ; (d) analyse judicieuse de l'économie politique, ou aptitude à discerner les possibilités en 'or' et les 'trous noirs' des interventions de développement et (e) engagements financiers prévisibles à moyen terme et systèmes de suivi et d'évaluation convenablement conçus et mis en œuvre, en vue d'assurer une programmation se fondant sur des faits probants, sont aussi fondamentaux pour les processus d'intensification.

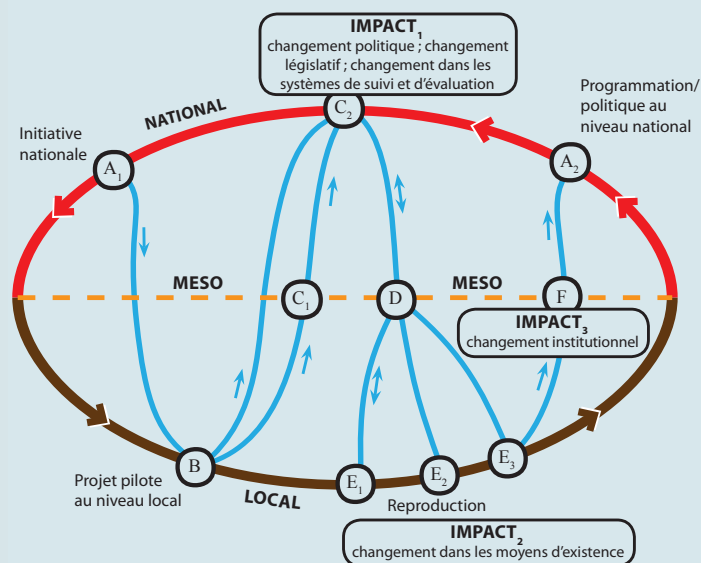
## Conceptualiser la réplication à plus grande échelle



### Quelles sont les lacunes importantes en matière de connaissances sur la conceptualisation de la réplication à plus grande échelle ?

Selon un examen des programmes de pays et la documentation existante, il faut : (a) examiner en quoi consiste la réplcation à plus grande échelle dans différents contextes de développement, (b) suivre et mesurer efficacement l'impact de différentes initiatives de réplcation, et (c) mettre en concordance les approches descendantes de développement avec les processus ascendants pour institutionnaliser les résultats de développement.

## Comment procéder à la réplication à plus grande échelle ? Feuille de route



## Comment renforcer les relations entre les niveaux local et national ?

Il faut renforcer les relations entre les niveaux local et national à trois niveaux (a) planification et mise en œuvre des services à fournir au niveau micro, (b) accords institutionnels et organisationnels au niveau méso, et (c) mise au point de politiques et de visions sectorielles et nationales, et investissement dans les principaux systèmes nationaux au niveau macro. Ce processus n'est pas linéaire : afin de garantir la durabilité, il faut aussi renforcer horizontalement les relations entre les niveaux local et national, en nouant des relations avec d'autres parties prenantes au développement au niveau national.

## RÉPLIQUER À PLUS GRANDE ÉCHELLE LES INNOVATIONS INTÉGRÉES DE DÉVELOPPEMENT LOCAL

PROPOSITION DE PARTENARIATS PROGRAMMATIQUES MONDIAUX

“Répliquer à plus grande échelle les innovations locales visant à des changements transformateurs” est un programme mondial conjoint PNUD-FENU, mis en place pour relever les défis susmentionnés ; et ce, en renforçant l'appui conjoint pour accroître l'impact des interventions sur la réalisation des OMD et le développement humain au niveau local ; en comblant les lacunes en matière de connaissances dans différents contextes nationaux pour dépasser la phase 'pilote' des projets ; en se mobilisant pour accroître les investissements liés aux OMD, afin d'atteindre les communautés et les populations encore non couvertes.

### Quelles sont les répercussions pratiques sur l'élaboration des programmes du PNUD ?

Répliquer à plus grande échelle les interventions qui ont réussi ne consiste pas apporter de l'aide aux pauvres. Les programmes du PNUD doivent être soigneusement conçus, faire fond sur la vision nationale et saisir les occasions 'en or' qui se présentent, en particulier celles qu'offre le nouvel espace politique créé à la suite de bouleversements, de nouvelles élections ou autres changements. Dans le contexte des restrictions budgétaires actuelles, le PNUD devrait établir par ordre de priorités les interventions pour le développement qui produisent les meilleurs résultats, en établissant des relations solides entre les niveaux local et national depuis le début. Il est fondamental d'investir dans l'appui à la cohérence des politiques, à l'élaboration de programmes multisectoriels et au développement local intégré. L'appui du PNUD au développement devrait aussi être efficacement suivi en vue de mener des activités de mobilisation, sur la base de faits probants.

### Qui supportera le coût de la réplification à plus grande échelle ?

Le financement des initiatives de réplification ne peuvent pas émaner uniquement de donateurs internationaux et de gouvernements nationaux, en particulier dans le contexte de la récente crise économique et financière. Il faut encourager d'autres mécanismes de financement, comme le financement public-privé, afin de garantir succès et durabilité. L'exemple de la réplification à plus grande échelle des services énergétiques en zone rurale au Népal, montre que l'on peut régler le problème du financement au moyen de politiques qui encouragent d'autres mécanismes de financement à investir, dont le secteur privé et les communautés locales.

### Ex-République yougoslave de Macédoine :

En ex-République yougoslave de Macédoine, des investissements dans les ressources humaines, la création d'emplois et la protection de l'environnement sont toujours les principales priorités. L'appui à la coopération inter-municipale a bénéficié concrètement aux administrations et aux populations locales, grâce à la promotion de services basés sur les nouvelles technologies pour le recouvrement d'impôts, la planification urbaine, et la gestion financière et administrative. La prochaine phase de réplification à plus grande échelle portera sur la création d'emplois au travers de partenariats public-privé, en accordant une attention particulière à la création d'emplois 'verts' et à l'autonomisation des femmes, et en s'attaquant aux 'poches de pauvreté' existant dans tout le pays.

### Népal :

Malgré une décennie de conflits et ses conséquences, des initiatives comme le Programme de développement des micro-entreprises et le Programme de développement énergétique en milieu rural ont remporté de francs succès en matière de développement de petites entreprises au sein des populations vulnérables, grâce à l'accès à des services énergétiques et financiers. La prochaine phase de réplification à plus grande échelle permettra de renforcer les synergies entre les interventions existantes pour accroître les effets 'multiplicateurs', et à établir un lien entre les services au niveau local par exemple, relier l'électricité générée par des microcentrales hydro-électriques aux systèmes et réseaux nationaux, ce qui élargirait les avantages économiques aux communautés locales.



Photo: Peter Bruyneel/PNUD Népal





Photo: Javier Ramirez/PNUD Colombie

## Colombie :

En Colombie, des municipalités et territoires locaux ont adopté des plans de développement locaux fondés sur les OMD, et ont mis à l'essai avec succès des interventions ciblant des groupes touchés par la pauvreté et l'insécurité chroniques. La réplication à plus grande échelle des interventions de développement économique inclusif sera lancée dans des localités qui connaissent de forts taux de chômage et d'emploi dans le secteur informel, qui abritent des déplacés internes et des minorités ethniques et qui ont des zones frontalières.

## Une stratégie de sortie existe-t-elle ? Où s'arrête le rôle du PNUD ?

Le PNUD conçoit les initiatives de réplication à plus grande échelle à la lumière des droits de l'homme, ce qui signifie que nous appuyons les efforts aux niveaux national et local pour influencer : (a) les résultats (disponibilité, accessibilité et qualité) des services de développement et (b) les processus (participation, non-discrimination et responsabilisation). Le PNUD a donc un rôle de catalyseur à jouer pour saisir les occasions 'en or' qui se présentent et faire fond sur les interventions qui ont réussi à différents stades des processus de développement, et sur la dynamique de l'économie politique.

## Quelles sont les prochaines étapes immédiates ?

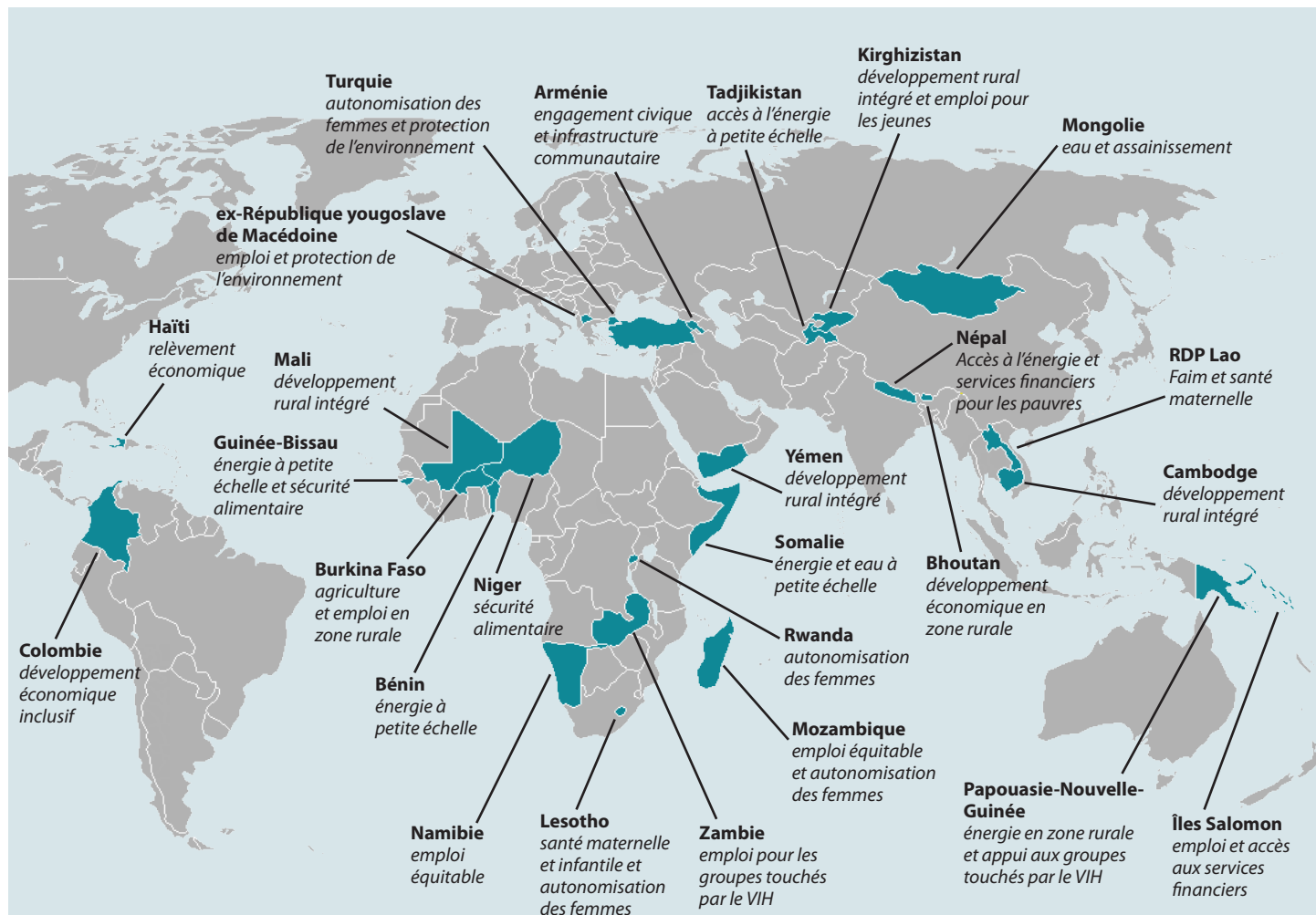
Cette année, le Groupe chargé des questions de pauvreté du BDP, en collaboration avec d'autres groupes, les Bureaux régionaux, le FENU et l'Unité spéciale chargée de la coopération Sud-Sud, continueront à renforcer la base de connaissances du PNUD sur le concept de réplication à plus grande échelle, en élaborant une note opérationnelle programmatique et un ensemble d'études de cas dans les pays. Le Groupe fournira aussi des conseils politiques pratiques aux bureaux de pays pour élaborer et mettre en œuvre des initiatives de réplication rationnelles qui soient durables, souples et adaptables, sur la base des efforts existants. Le PNUD met actuellement au point un cadre intégré multi-pratiques pour faire progresser l'agenda de la gouvernance locale et du développement local.



Photo: Gregory D. Johnsen/PNUD Yémen

## Yémen :

Depuis 2003, le Programme d'appui à la décentralisation et au développement local aide le gouvernement du Yémen à mettre en œuvre efficacement des réformes pour la décentralisation. Outre le fait de créer un mécanisme d'appui aux gouvernements locaux dans la planification, la budgétisation et la mise en œuvre des priorités de développement local, cette initiative a contribué à mettre en place des services de base qui ont bénéficié majoritairement à des femmes et des filles. La phase de réplication à plus grande échelle portera sur les investissements à effet 'multiplicateur', tels que la création d'emplois pour les jeunes, la gestion des ressources naturelles, et contribuera à promouvoir la cohésion sociale par une plus forte participation des citoyens et de meilleurs mécanismes de responsabilisation au niveau local.



Pour obtenir d'autres informations, consulter rejoindre les espaces  
Teamworks sur la gouvernance locale et le développement local  
sur : <https://undp.unteamworks.org/node/16872>.



Au service  
des peuples  
et des nations

Bureau des politiques de développement  
One United Nations Plaza  
New York, NY, 10017 États-Unis  
Tel: +1 212 906 5081

**Juillet 2011**

Pour obtenir d'autres informations, consulter :  
**[www.undp.org/poverty](http://www.undp.org/poverty)**

Photos de couverture: IPC-IG/Rwanda (en haut à gauche), Mario Linares/  
PNUD Guatemala (en bas à gauche), Kailash/PNUD Inde (à droite)