

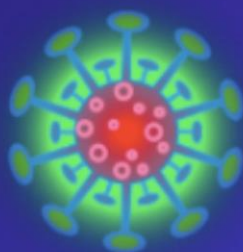
**PROGRAMME DES NATIONS UNIES
POUR LE DÉVELOPPEMENT**

Bureau du Sénégal



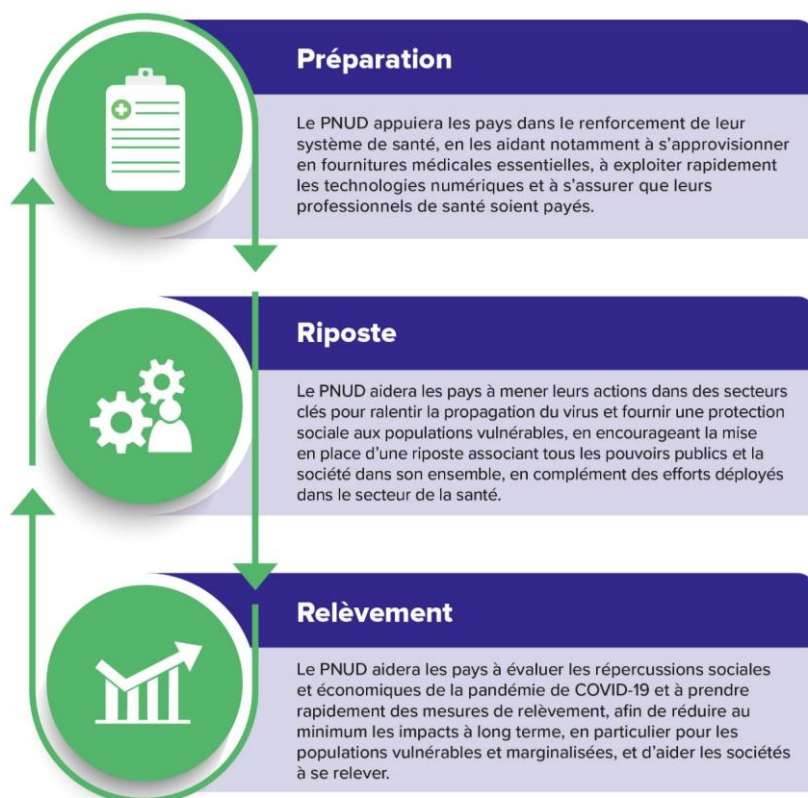
COVID-19

Réponse intégrée du PNUD



SOMMAIRE

CONTEXTE	3
NOTRE APPROCHE INTÉGRÉE : PRÉPARATION, RIPOSTE, RELÈVEMENT	4
TROIS PRIORITÉS IMMÉDIATES	5



CONTEXTE

COVID-19 : UNE CRISE SANITAIRE, HUMANITAIRE ET DU DÉVELOPPEMENT

L'année 2020 a marqué le début d'une décennie d'action pour les Objectifs de développement durable (ODD). Mais la pandémie de COVID-19 a fondamentalement modifié le contexte mondial du développement. Le monde est confronté au plus grand choc socioéconomique d'une génération, à une époque caractérisée par des inégalités très prononcées, la fragilité de l'environnement et une perte de confiance croissante au sein et entre les sociétés. Cette pandémie est une crise sanitaire, mais pas seulement. Il s'agit aussi d'une crise humanitaire et du développement, qui risque de laisser des traces sociales, économiques et politiques profondes pour les années à venir, en particulier dans les pays déjà fragilisés, frappés par la pauvreté et accablés par des conflits.

La solidarité qui a fait s'unir la communauté mondiale pour la définition des Objectifs mondiaux est plus que jamais nécessaire. De la mise en place d'institutions solides à la création d'emplois, en passant par l'enseignement et les soins de santé pour tous, les ODD et l'engagement de ne laisser personne de côté donnent de meilleurs résultats lorsqu'ils sont abordés de manière intégrée. C'est ainsi que le monde doit œuvrer, à l'unisson, à l'éradication de la COVID-19.

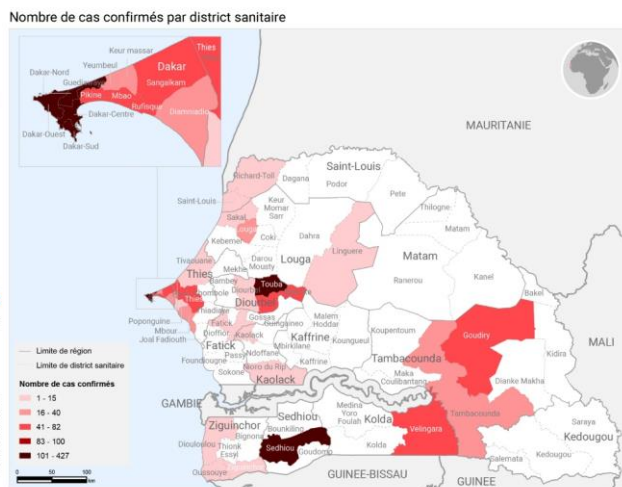


SÉNÉGAL - SITUATION COVID-19 - 22 MAI 2020 (Source : RCO Sénégal)

Dernières 24h
 97 cas confirmés
 8,09% augmentation des cas confirmés
 60 guéris
 03 décès

Cumul depuis le début de l'épidémie
 11 / 14 régions sanitaires affectées
 36 / 79 districts sanitaires affectés
 1215 nombre de tests par jour

2909 cas confirmés
 1564 encore sous
 1 évacué
 1311 guéris
 33 décès



Source carte et données : ONU Sénégal

Le premier cas de malade testé positif au COVID 19 est apparu au Sénégal le 2 mars 2020. Afin de limiter la propagation du virus, le Chef de l'Etat a déclaré le 23 mars 2020 l'état d'urgence assorti d'un couvre-feu de 20 h à 6 h. Le 24 avril 2020, le port du masque est rendu obligatoire. Le 11 mai 2020, le Président Macky Sall s'est adressé à la Nation pour annoncer l'aménagement des mesures, notamment : l'assouplissement de l'état d'urgence (couvre-feu de 21h à 5h) et des restrictions relatives aux transports publics ; l'ouverture des marchés et commerces 6 jours par semaine ; la reprise des cours le 2 juin pour les classes d'examen ; la réouverture des lieux de culte ; le rapatriement des dépouilles de la diaspora ; le maintien des mesures sanitaires obligatoires.



Appui aux systèmes de santé

Le PNUD appuie les pays dans le renforcement de leur système de santé face à la COVID-19, en les aidant notamment à se procurer les fournitures médicales et sanitaires dont ils ont besoin en urgence, à consolider leurs infrastructures de santé, à gérer les déchets sanitaires et à veiller au versement des salaires des professionnels de santé.

L'action du PNUD se fonde sur son expérience dans la mise en œuvre de programmes de santé à grande échelle pour le Fonds mondial et des partenaires dans plus de 50 pays à des tarifs très compétitifs. Par exemple, de 2014 à 2017, dans le cadre d'accords signés pour 1 milliard USD, le PNUD a fourni des services d'achat et de renforcement de la chaîne d'approvisionnement dans le domaine médical dans 30 pays, tout en générant 65 millions USD d'économies rien que pour l'approvisionnement en antirétroviraux.

1.1 Achat de produits de santé d'urgence

En alignement avec les mesures du plan national de réponse de l'OMS, « Plan stratégique de préparation et de réponse au COVID-19 », le PNUD répondra à la demande critique du Ministère de la Santé en fournissant un appui à la fourniture de matériel médical et de protection. Ce soutien est essentiel pour aider le Gouvernement à atténuer le risque de saturation des hôpitaux qui disposent de faibles structures de soins, en particulier dans les zones les plus vulnérables.



1.2. Gestion des déchets biomédicaux

Le plan national de réponse à la pandémie de COVID 19 a identifié l'insuffisance dans la collecte et la manipulation des déchets médicaux. Le PNUD a conseillé au Gouvernement d'agir en urgence et appuiera l'acquisition de systèmes modernes de gestion des déchets biomédicaux.



Appui aux systèmes de santé - Tableau prévisionnel actions et budget

Axes d'intervention	Principales activités	Budget émanant de la reprogrammation	Budget estimatif en USD Besoins supplémentaires
Appui aux achats de santé au niveau central et municipal	Equipements de santé : Respirateur Protection médicale Equipements Lits d'hôpital	800 K 500K	+ 1000 K
Appui à un plan de gestion des déchets biomédicaux	Equipement des hôpitaux : incinérateurs Systèmes de collecte Formation sur les protocoles de gestion		+ 500 K
Total		1300 K	1500 K



2

Gestion de crise et riposte inclusives et intégrées

Le PNUD aide les pays à adopter une gestion de crise inclusive et intégrée en épaulant les gouvernements pour qu'ils puissent maintenir les fonctions essentielles et planifier leur riposte, la coordonner, la financer et communiquer leurs mesures au public. Cette action repose sur la capacité du PNUD à assurer la continuité de ses opérations à l'échelle mondiale et sur sa longue expérience au service des pays pour les aider à consolider leurs institutions, à promouvoir l'état de droit et les droits de l'homme, à lutter contre les inégalités de genre exacerbées, à atténuer les risques de catastrophes, à surmonter les crises et à renforcer leur résilience. À l'échelle mondiale, le PNUD aide le secteur privé à réagir, notamment au travers d'un guide sur la mobilisation du secteur privé, élaboré en collaboration avec la FAO, le Pacte mondial, l'OIM, l'OCHA, la Fondation pour les Nations Unies, ONU-Femmes, le PAM et l'OMS.



2.1 Continuité des activités de l'Administration

En réponse à la demande urgente du Gouvernement, le PNUD a adapté son projet, en cours, d'appui à la Stratégie numérique du Sénégal (SN2025) pour fournir d'urgence la connexion Internet temporaire à l'Administration pour soutenir le télétravail, en mettant l'accent sur le personnel national et municipal essentiel au service des zones et des populations les plus vulnérables. Il s'y ajoute un appui à l'abonnement de licences variées pour soutenir l'organisation des réunions virtuelles.



2.2 Renforcer le rôle de la sécurité

Le PNUD envisage d'appuyer les forces de sécurité en leur fournissant du matériel de protection de santé ainsi que 200 drones de surveillance et d'outils de détection.

2.3 Appui aux Plans de réponse COVID-19 communaux

Dans le cadre de son projet d'appui à la décentralisation, Le PNUD accompagne 5 communes pilotes à élaborer et mettre en œuvre leur Plan de Réponse COVID Communaux. Les principaux axes d'interventions sont : i) gestion de la crise sanitaire focalisée sur les zones à forte affluences, les écoles et les populations les plus vulnérable (jeunes femmes, talibés, immigrés, réfugiés et personnes porteuses d'handicaps ; ii) la communication de proximité et la mobilisation sociale ; iii) la préparation au relèvement socioéconomique.

Le développement des capacités de coordination avec les services déconcentrés, les initiatives de la société civile, du secteur privé et de la coopération représente une démarche centrale.

Commenté [EKMA1]: À remplacer par la par Plan Réponse Covid Communaux (PRCC) voir texte proposer pour bulletin SINU

Gestion de crise et réponse inclusive et intégrées - Tableau prévisionnel actions et budget

Axes d'intervention	Principales activités	Budget émanant de la reprogrammation du TRAC1 & 2	Budget estimatif en USD Besoins supplémentaires
Soutenir la continuité des activités des services publics essentiels	Connection Internet Equipment Hard and software y compris plate-forme de travail Formation sur les outils collaboratifs	65 K Trac 1	+ 100 K
Sécurité : Police	Equipements Masques, Drones Formation	140 K Trac 1	+ 500 K
Appui aux Plan de réponse COVID 19 communaux	- Ateliers et réunions de négociation et de mobilisation de fonds pour la mise en œuvre des Plans de Réponse COVID Communaux (PRCC)		

	<ul style="list-style-type: none"> - Dotation de matériel d'hygiène pour l'application des mesures barrières et d'équipements de protection pour le personnel sanitaire - Appui à l'élaboration, dans chaque commune cible, d'un plan de riposte au Covid-19 mettant en exergue une analyse situationnelle de la commune, un plan d'actions en réponse au COVID-19, Mobilisation de ressources, etc. - Réalisation d'une approche de communication pour les cinq collectivités territoriales (CTs) pilotes afin de leur donner un outil de mobilisation sociale, de recherche de partenaires, de dialogue social et d'animation pour la riposte contre la COVID-19. 		
Total		435 K	1200 K

3

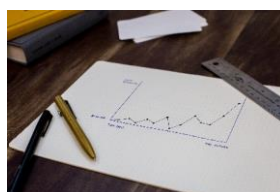


Évaluation des besoins et riposte face aux répercussions sociales et économiques

La crise aura un profond impact social et économique à plus long terme. Le Fonds monétaire international (FMI) prévoit une récession mondiale plus grave que lors de la crise financière de 2008. Toujours selon le FMI, deux tiers des bouleversements économiques ne seront pas causés par la pandémie à proprement parler, mais bien par un repli de la confiance des consommateurs et des entreprises ainsi que par un resserrement sur les marchés financiers. Mais au vu de la possibilité de reconstruire en mieux, ces bouleversements sont également l'occasion de réorienter notre trajectoire planétaire vers les objectifs de l'Agenda 2030 et un avenir résilient aux changements climatiques.

3.1 Analyse de l'impact économique, social et environnemental

En collaboration avec les agences des Nations Unies, le PNUD aidera le Gouvernement à mettre en place un cadre et à entreprendre une analyse d'impact économique, social et environnemental dans le but d'informer les processus de prise de décision sur les actions immédiates, intermédiaires et post-relèvement nécessaires à prendre pour faire face aux différents défis liés à la Crise Corona.



3.2 Appui au secteur productif des groupes vulnérables

3.2.1 Contribuer à la résilience des micros, petites et moyennes entreprises (MPME) vulnérables, des coopératives, des entreprises familiales et des activités génératrices de revenus (AGR) en renforçant et / ou convertissant leurs unités de production en matériels et produits utilisés pour la prévention COVID19, tout en encourageant les innovations dans ce domaine.

3.2.2 Soutenir la prévention du COVID19 en veillant à ce que les personnes les plus vulnérables aient accès aux produits de protection, notamment les masques et les détergents, ainsi qu'à des informations adéquates sur les mesures de protection.

Evaluation des besoins et ripostes face aux répercussions socioéconomiques - Tableau prévisionnel actions et budget

Axes d'intervention	Principales activités	Budget assuré	Budget estimatif en USD Besoins supplémentaires
Appui Au Cadre national d'Etudes et Analyses d'Impact Economique, Sociale et Environnementale	Consultants Equipment de l'équipe en Visio-conf Achat Logiciels d'analyse	100K	+ 50 K
Plan Appui aux familles les plus vulnérables (coordination avec autres Agences) Appui au secteur productif des groupes vulnérables	- Mise en place d'une Plateforme COVID au sein de APDME en appui aux MSMEs, Coopératives et Entreprises sociale et familiales Conjointement avec UNCDF ONUFEMME, FAO, ONUDI, UNICEF UNFPA	550K	2200 K
Total		550 K	2250 K

Commenté [EKMA2]: Ici on a change mais pas dans le texte !!!

