



# Construir un nuevo futuro: Una recuperación transformadora con igualdad y sostenibilidad



**Alicia Bárcena**

Secretaria Ejecutiva de la Comisión Económica  
para América Latina y el Caribe (CEPAL)

XII Foro Ministerial para el Desarrollo en América Latina y el Caribe  
12 de enero de 2021



CEPAL

# EL MUNDO Y AMÉRICA LATINA Y EL CARIBE

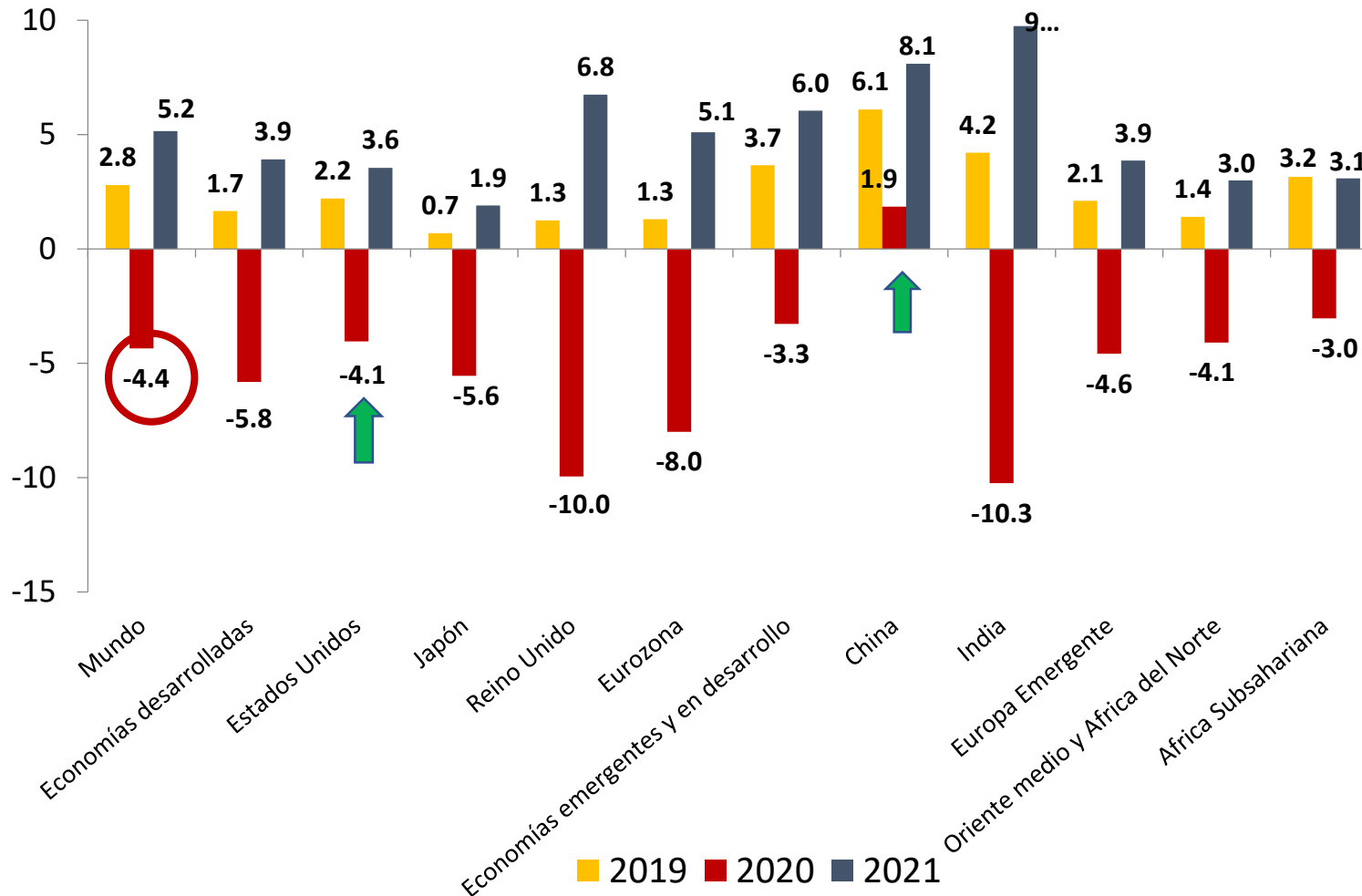
## *AD PORTAS DEL COVID-19*

- Bajo crecimiento en casi todas las economías del mundo
- Creciente desigualdad y fragmentación de acceso a la salud
- Restructuración productiva global
- Revolución tecnológica
- Crisis climática y ambiental
- Geopolítica y crisis de multilateralismo
- Creciente desencanto social

**El COVID-19 acentuó y reveló serios problemas estructurales que ponen en riesgo la estabilidad del sistema económico y social**

# COVID-19 HA GENERADO LA PEOR RECESION DESDE LA POSGUERRA

REGIONES Y PAÍSES SELECCIONADOS: TASA DE CRECIMIENTO DEL PIB, 2019 Y PROYECCIONES PARA 2020 Y 2021<sup>a</sup>  
(En porcentajes)



## Incertidumbre

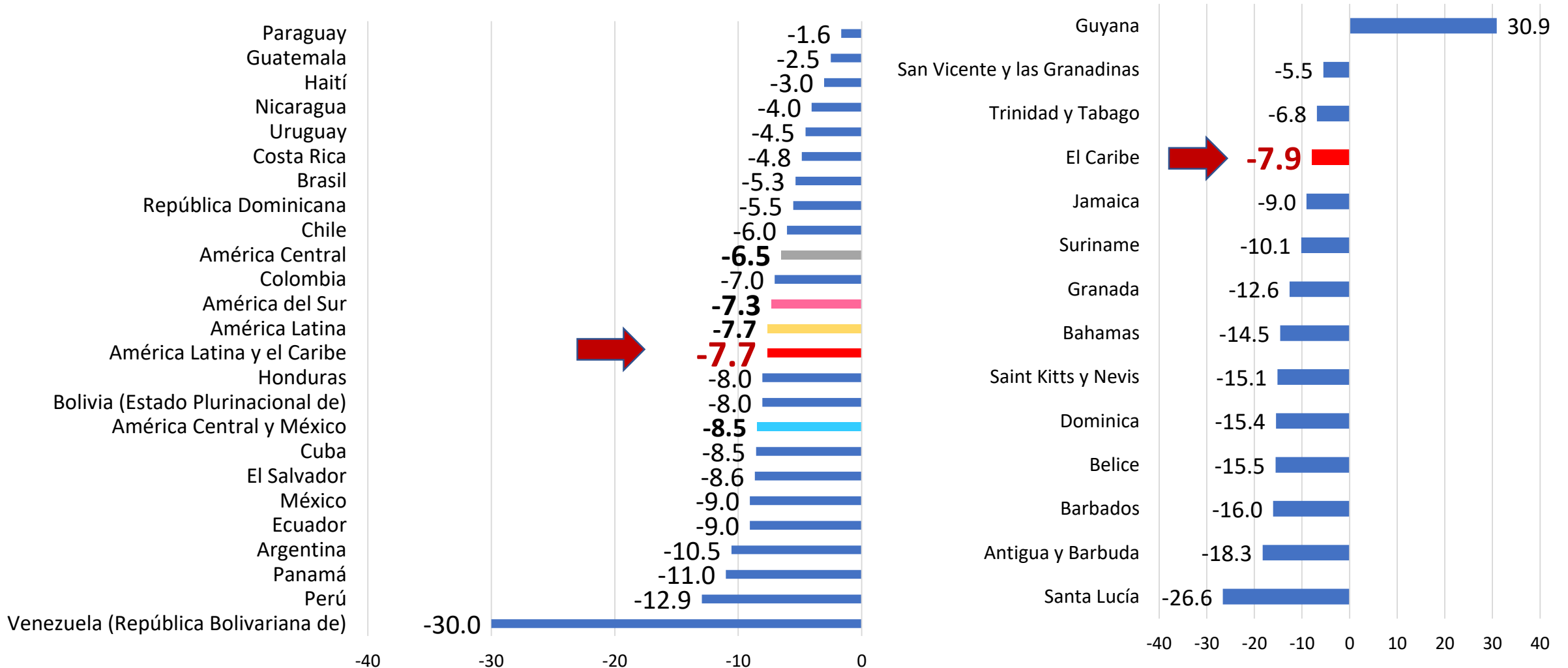
- Crisis más larga de lo esperado
- Producción y distribución de vacunas en economías en desarrollo
- Capacidad para mantener políticas de estímulo monetario y fiscal
- Tensiones geopolíticas (comerciales y tecnológicas)
- Malestar social y crecientes desigualdades

Fuente: Comisión Económica para América Latina y el Caribe (CEPAL), sobre la base de Organización de Cooperación y Desarrollo Económicos (OCDE), *OECD Economic Outlook, Interim Report September 2020*, septiembre de 2020; [Fondo Monetario Internacional \(FMI\), World Economic Outlook \(WEO\), octubre de 2020](#); Banco Central Europeo (BCE), "Eurosysteem staff macroeconomic projections", septiembre de 2020 [en línea] <https://www.ecb.europa.eu/pub/projections/html/index.en.html>.

<sup>a</sup> Las cifras de la India corresponden al año fiscal, que comienza en abril y termina en marzo del año siguiente.

# LA CAÍDA DEL PIB EN 2020 ES LA MÁS GRANDE EN 120 AÑOS

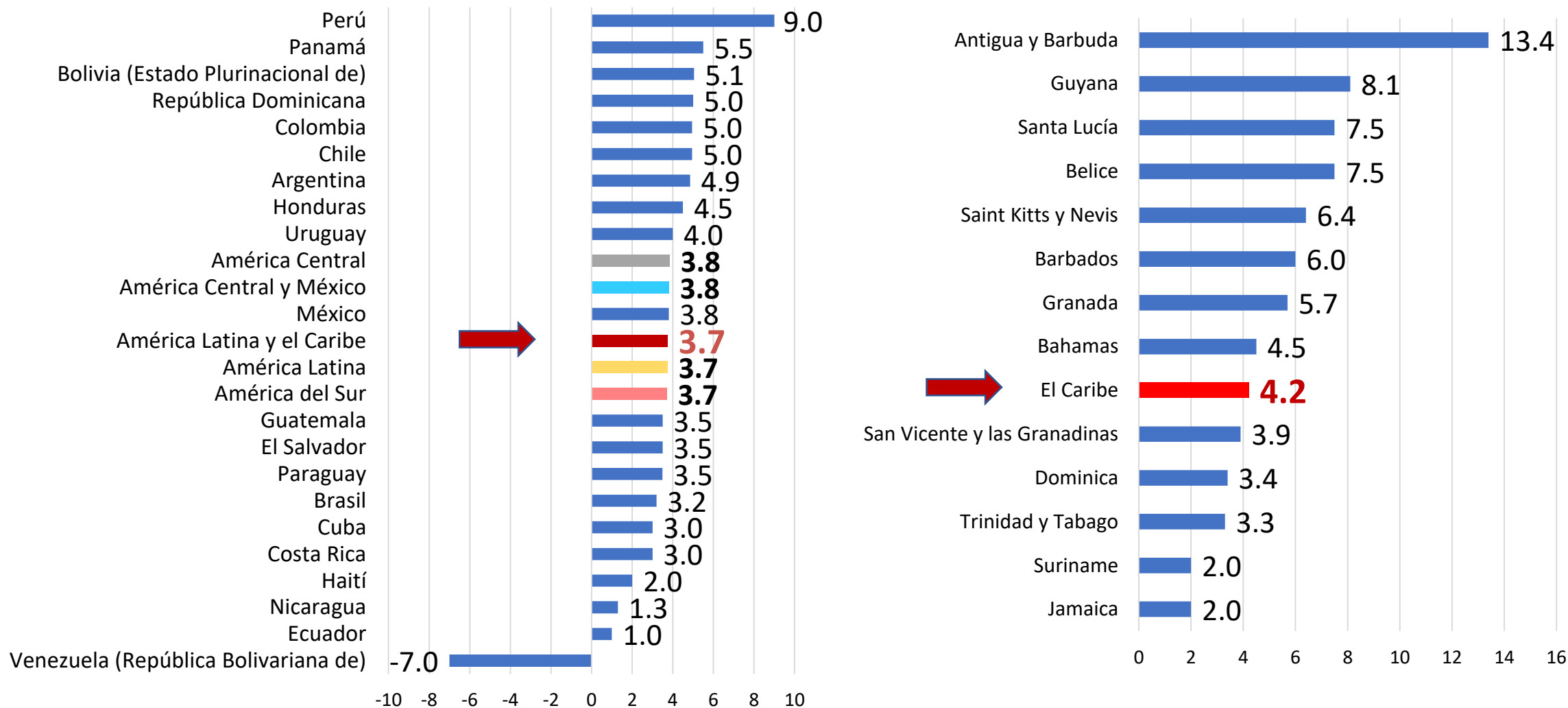
AMÉRICA LATINA Y EL CARIBE: PROYECCIÓN DE LA TASA DE VARIACIÓN DEL PIB, 2020<sup>a</sup>  
(En porcentajes)



# EN 2021 CRECIMIENTO DEL PIB MOSTRARÁ UN REBOTE DE 3,7%

## AMÉRICA LATINA Y EL CARIBE: PROYECCIÓN DE LA TASA DE VARIACIÓN DEL PIB, 2021<sup>a</sup>

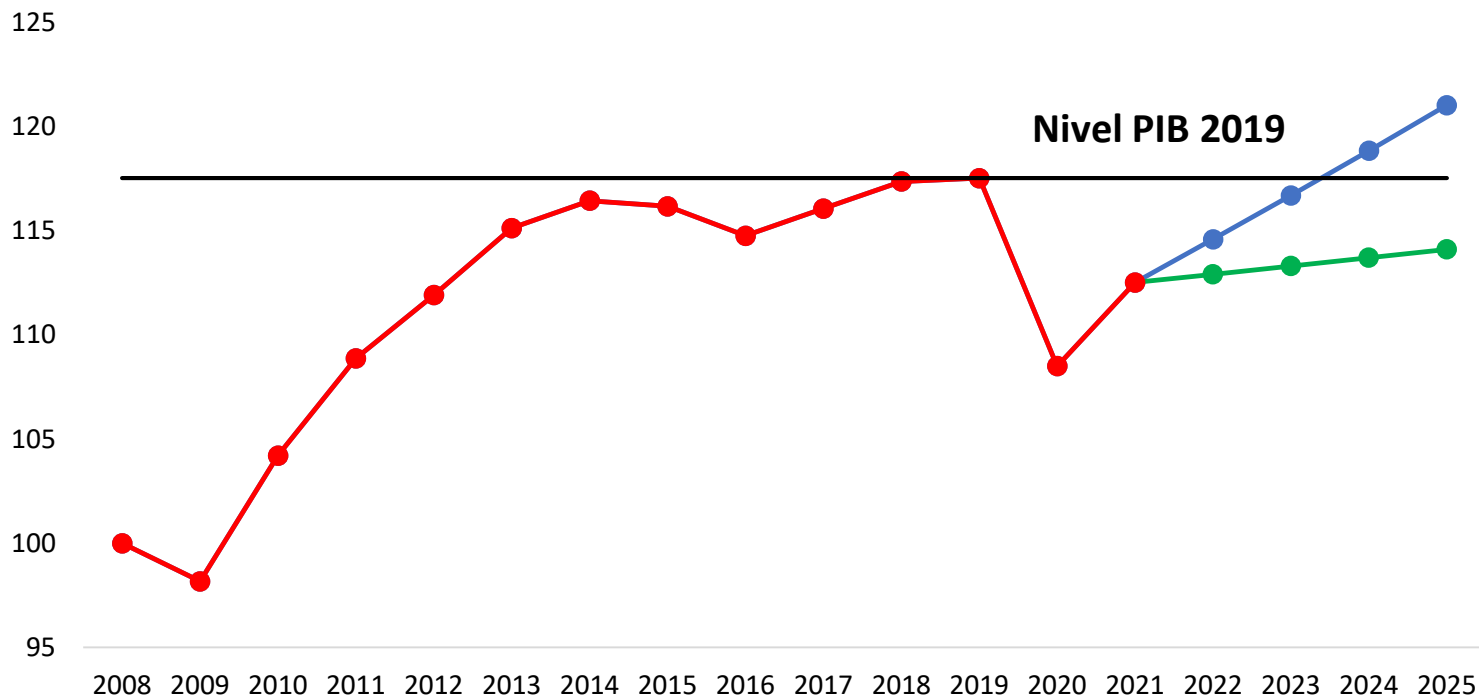
(En porcentajes)



# LA ECONOMÍA DE LA REGIÓN NO RECUPERARÁ EN 2021 SU NIVEL PREPANDEMIA, SERA HASTA 2023-24

## AMÉRICA LATINA Y EL CARIBE: NIVEL DE PIB EN TÉRMINOS REALES

(Índice base 2008=100)



Estimamos un crecimiento de **3.7%** para 2021

¿Cuándo se recuperará el nivel prepandemia?

- En 2024, si después de crece al 1.8% (promedio de la última década)
- En la próxima década, si después de crece al 0.3% (promedio del último sexenio)

— Escenario con rebote de 3,7% en 2021 y con tasa de crecimiento promedio 2010-2019 de 1,8%

— Escenario con rebote de 3,7% en 2021 y con tasa de crecimiento promedio 2014-2019 de 0,3%

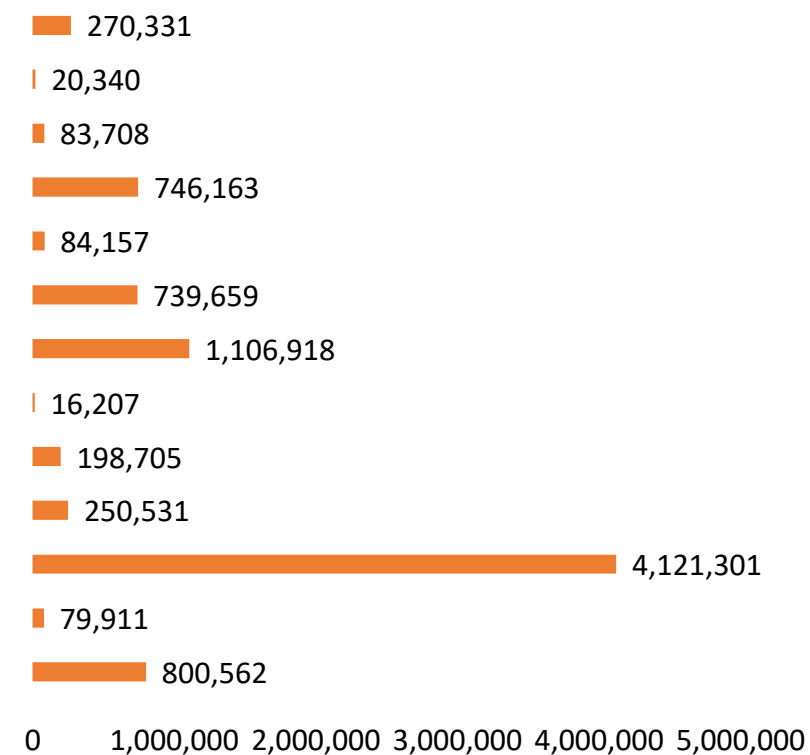
# DESTRUCCIÓN DE EMPRESAS Y CAPACIDADES: 2 MILLONES DE EMPRESAS Y 8 MILLONES DE EMPLEOS EN RIESGO

AMERICA LATINA Y EL CARIBE (27 PAÍSES): EMPRESAS CERRARÍAN Y EMPLEOS QUE SE PERDERÍAN POR SECTOR DE ACTIVIDAD

## Empresas que podrían cerrar



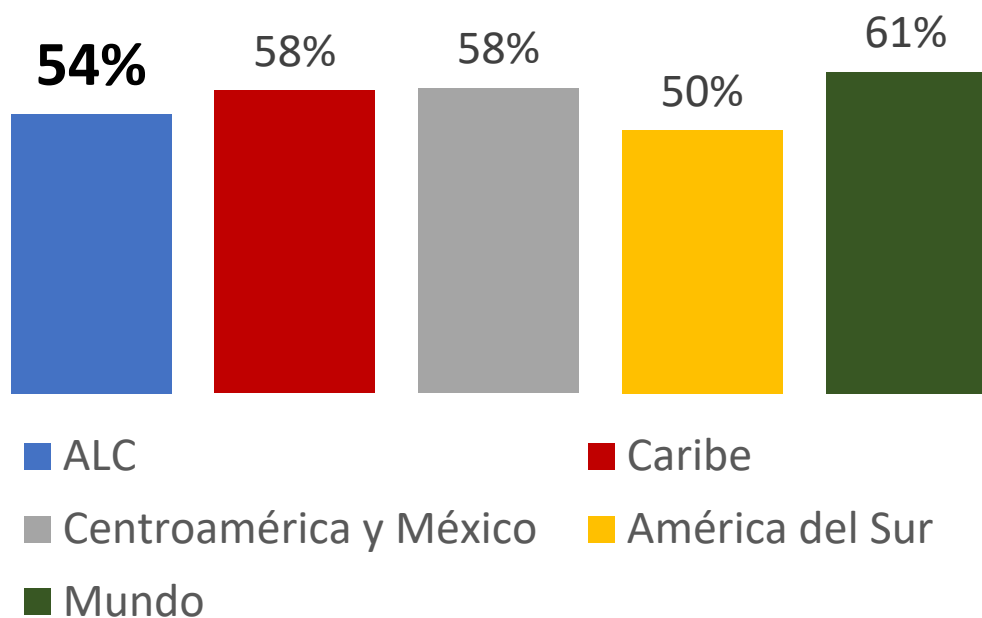
## Empleos que se podrían perder



# DETERIORO DEL MERCADO LABORAL: 10.7% DE DESOCUPACIÓN

## MUNDO Y AMÉRICA LATINA Y EL CARIBE: EMPLEO INFORMAL

(En porcentajes)



## AMÉRICA LATINA: TASA DE PARTICIPACIÓN Y TASA DE DESOCUPACIÓN TOTALES Y POR GÉNERO

(Porcentaje)

|   | 2019        | 2020        |
|---|-------------|-------------|
| <b>Tasa de Participación (%)</b>                                | <b>62.5</b> | <b>57.2</b> |
| Femenina  | 52.0        | 46.0        |
| Masculina   | 73.6        | 69.0        |
| <b>Tasa de desocupación (%)</b>                                 | <b>8.1</b>  | <b>10.7</b> |
| Femenina  | 9.6         | 12.0        |
| Masculina   | 7.0         | 9.7         |
| <b>Tasa de desocupación (%) con participación al nivel 2019</b> |             | <b>18.5</b> |
| Femenina  |             | 22.2        |
| Masculina   |             | 15.3        |

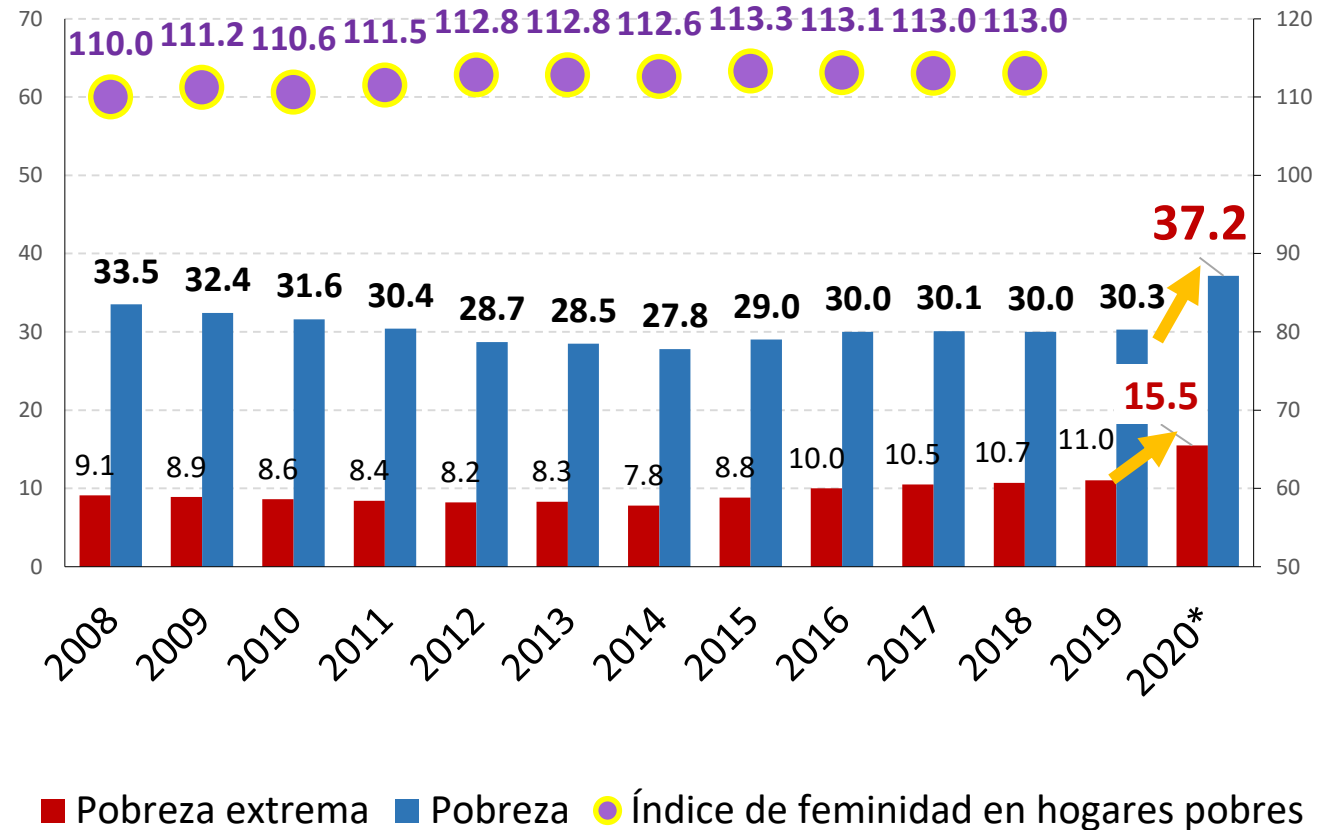
**65,8% del decil 1 no tiene acceso a sistemas de salud**



# MUJERES, LAS MÁS EXPUESTAS A PÉRDIDA DE EMPLEOS Y EN LA PRIMERA LÍNEA DE CUIDADOS

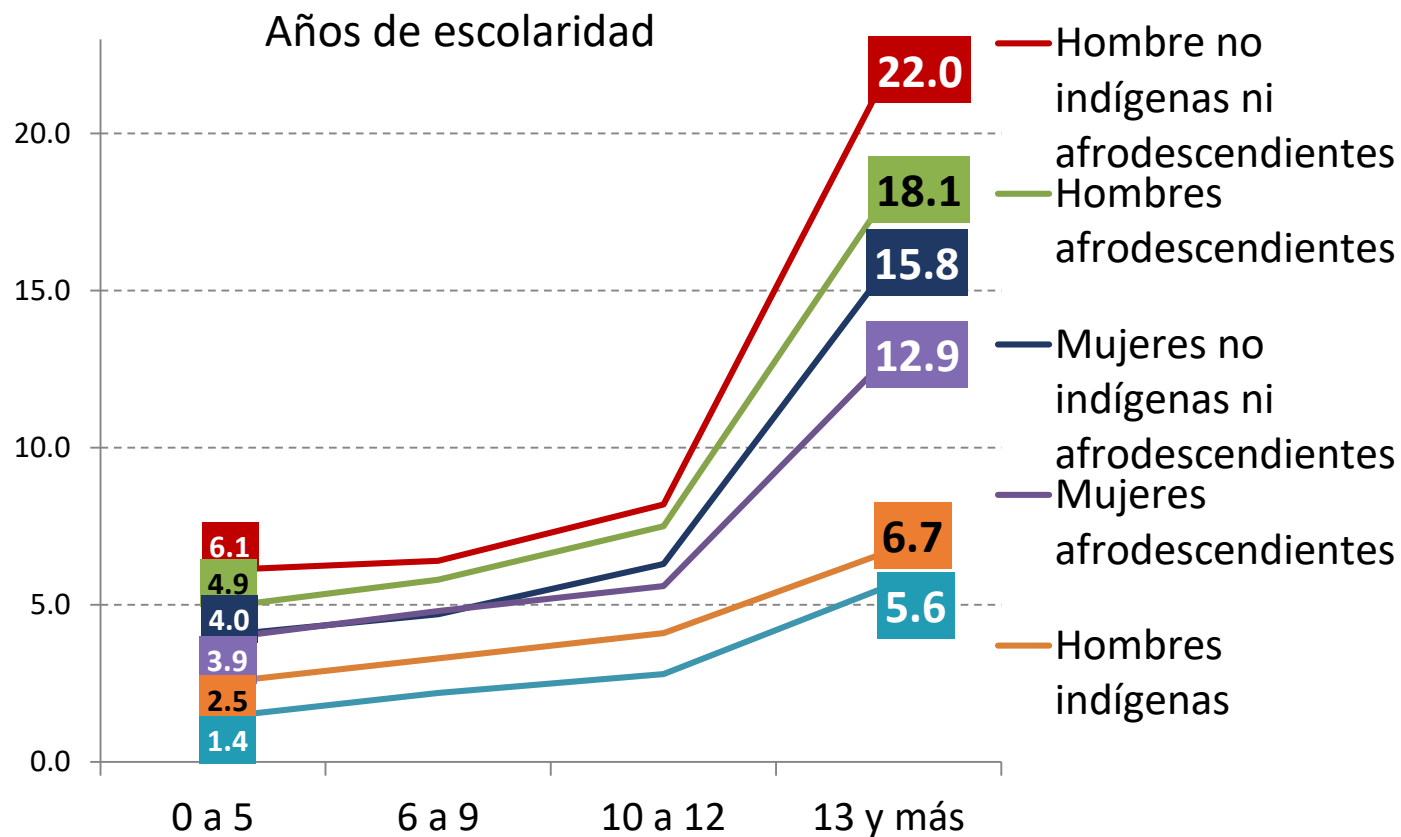
- **53%** de las mujeres están empleadas en los **sectores de más alto riesgo de pérdida de empleo: servicios y comercio**
- **Menos del 45%** de las empleadas tienen **acceso a seguridad social**
- **Sector de salud** está conformado en un **73.2% por trabajadoras mujeres** y en educación **70.4%**
- Sobrecarga de economía del cuidado remunerada y no remunerada.

América Latina (promedio ponderado de 18 países): tasa de pobreza y pobreza extrema e índice de feminidad en hogares pobres, 2008-2020  
(En porcentajes)

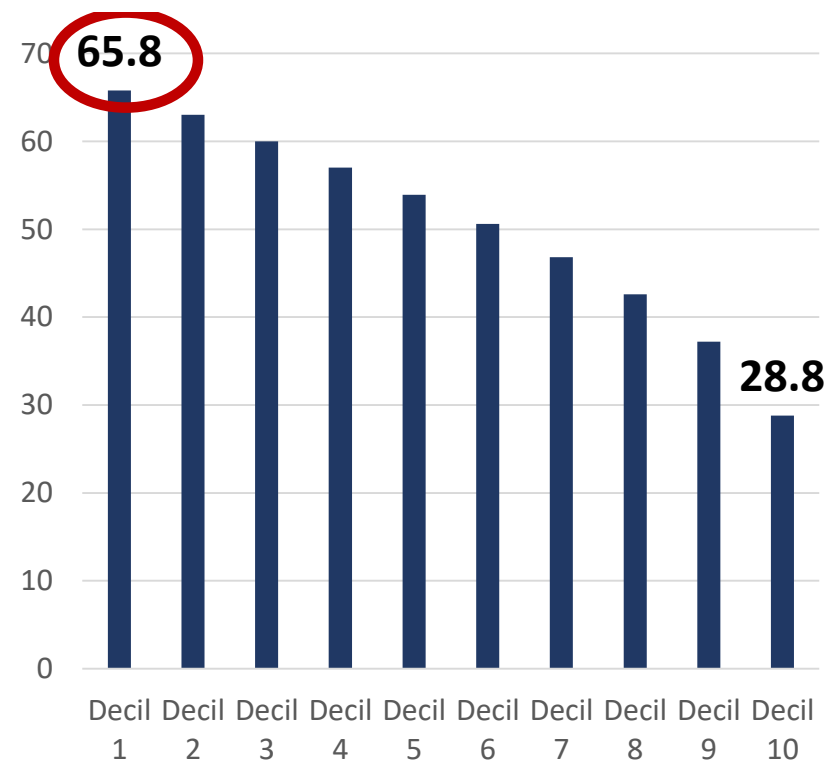


# DIMENSIONES DE LA DESIGUALDAD EN EL MERCADO LABORAL: GÉNERO, ETNIA, RAZA Y ACCESO A EDUCACIÓN Y SALUD

América Latina (promedio ponderado de 4 países)<sup>a</sup>: ingresos por hora de la población ocupada de 15 años o más por años de escolaridad, sexo y condición étnico-racial, alrededor de 2017  
(En dólares internacionales)<sup>b</sup>



AMÉRICA LATINA (14 PAÍSES): OCUPADOS DE 15 AÑOS Y MÁS QUE NO COTIZAN NI ESTÁN AFILIADOS A SISTEMAS DE SALUD, SEGÚN DECILES DE INGRESO Y TOTAL, 2016  
(En porcentajes)

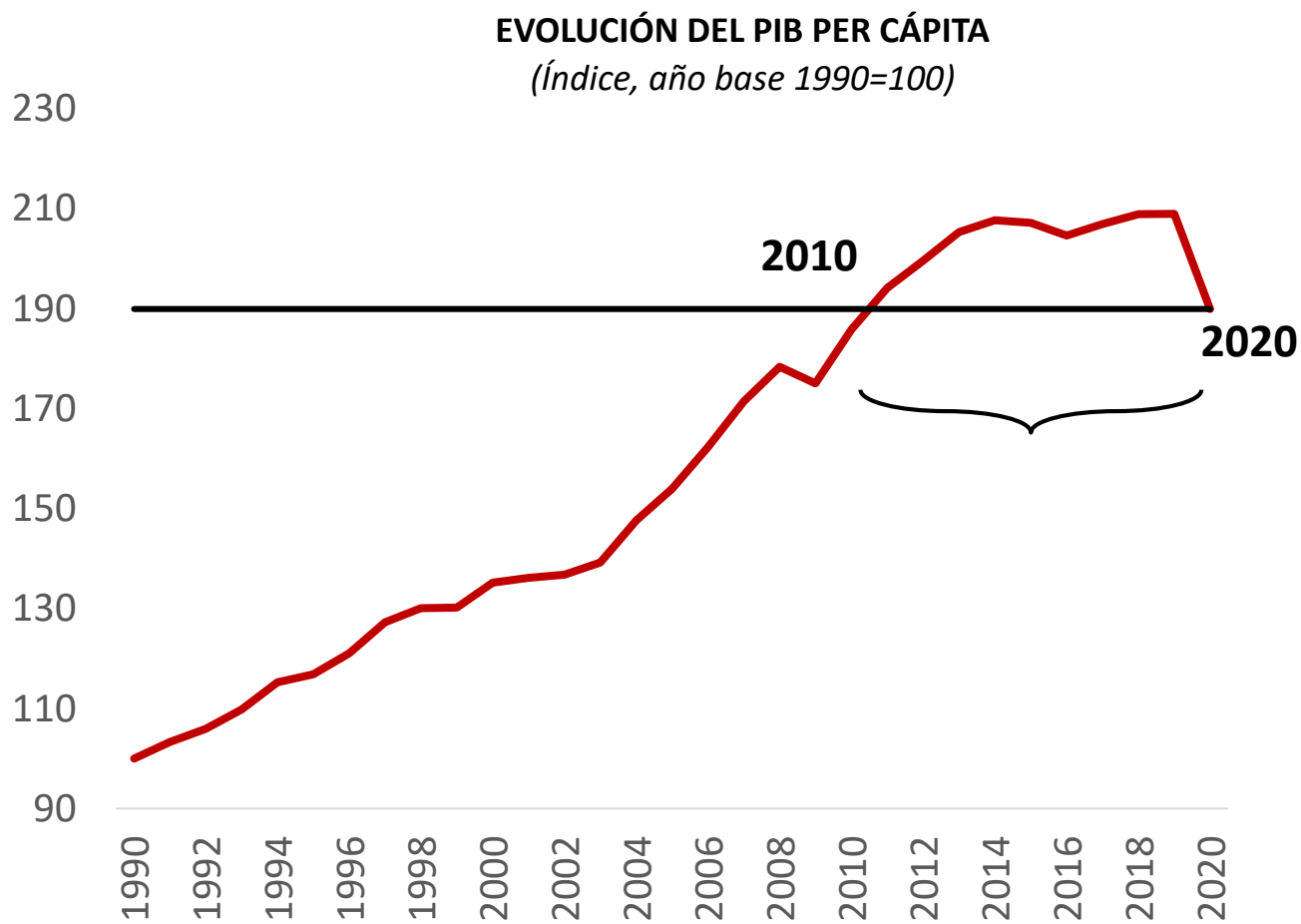


Fuente: Comisión Económica para América Latina y el Caribe (CEPAL), *Construir un nuevo futuro: una recuperación transformadora con igualdad y sostenibilidad* (LC/SES.38/3-P), Santiago, 2020.

<sup>a</sup> Los países considerados son el Brasil, el Ecuador, el Perú y el Uruguay.

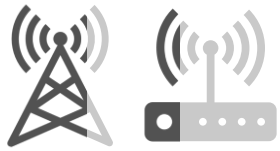
<sup>b</sup> Los cálculos fueron realizados sobre la base de la tasa de conversión en paridad del poder adquisitivo (PPA) implícita, que indica la relación entre las monedas locales y el dólar internacional, publicado en 2019 por el Fondo Monetario Internacional (FMI).

# UNA DÉCADA PERDIDA: AUMENTAN POBREZA Y DESIGUALDAD



- 208 millones en situación en situación de pobreza en 2020
- 78 millones en pobreza extrema en 2020
- Índice de Gini se incrementaría en 4,9 puntos porcentuales en 2020
- El desencanto presenta un punto de quiebre respecto a la continuidad de un modelo
- La cultura del privilegio, herencia de nuestros vestigios coloniales, naturaliza la desigualdad, las jerarquías sociales y el patriarcado.

# SOLO EL 67% DE LOS HABITANTES Y EL 60% DE LOS HOGARES DE LA REGIÓN USA INTERNET



Penetración banda ancha móvil 70%, banda ancha fija 14%



1/3 de la población tiene acceso limitado o nulo debido a su condición económica



33% de los hogares urbanos no está conectado



77% de los hogares rurales no está conectado



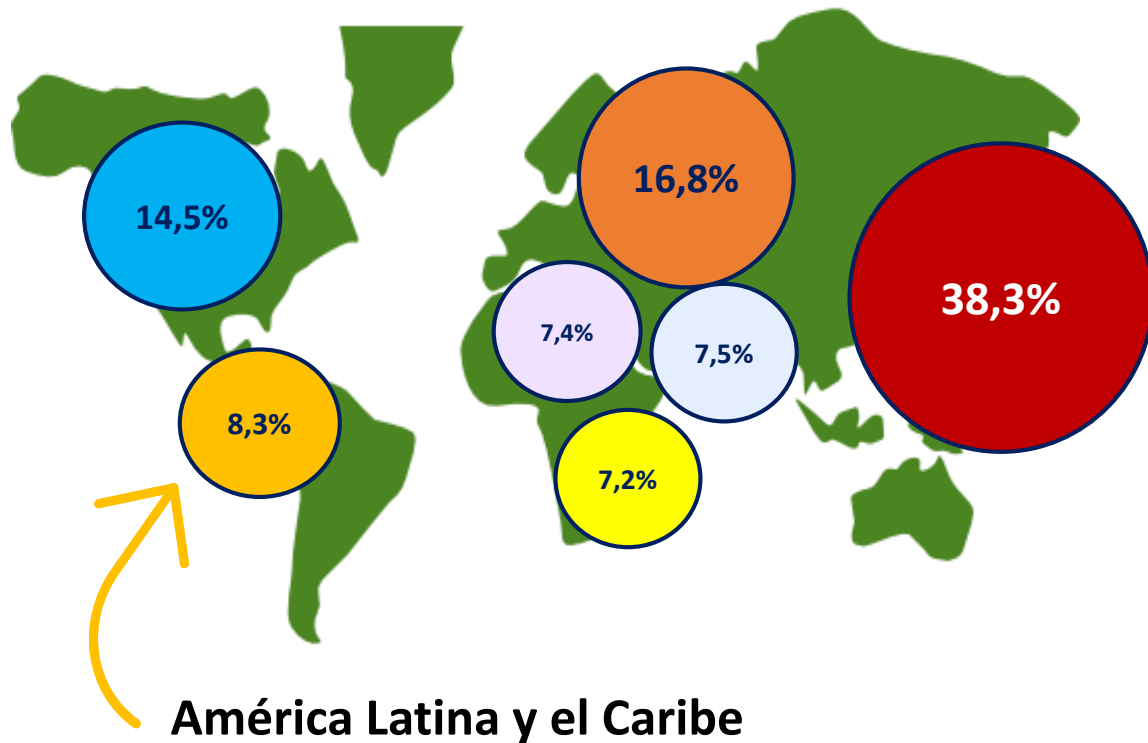
42% de los menores de 25 años y 54% de los mayores de 66 años no tienen conexión

**Se triplicó el número de firmas online  
40 millones de hogares no tienen conexión de internet  
El 21,3% de los ocupados podría teletrabajar**

**El 46% de los niños y niñas de entre 5 y 12 años viven en hogares que no están conectados**

# LA CRISIS AMBIENTAL NO SE DETIENE Y SE ENFRENTA UNA DOBLE ASIMETRÍA

## REGIONES DEL MUNDO: PARTICIPACIÓN EN EMISIONES MUNDIALES



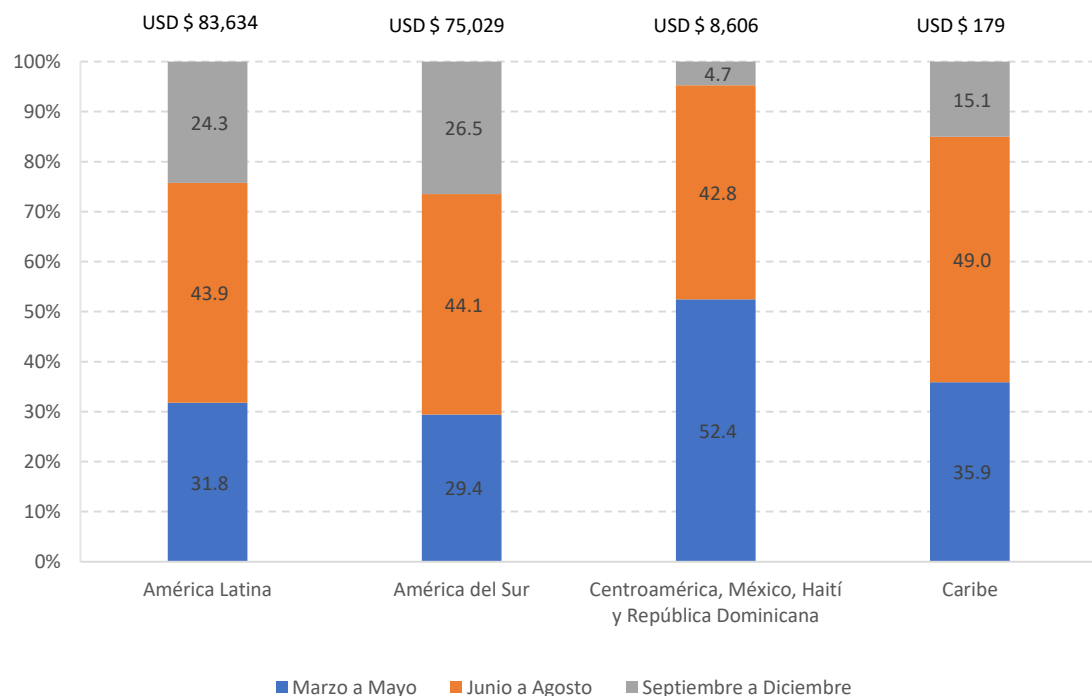
- América Latina y el Caribe es una de las regiones que menos contribuye al total de las emisiones globales pero sufre altos impactos
- Más del 80% de la población del Caribe vive por debajo de 5 m bajo el nivel del mar: urge un fondo de resiliencia
- En 2020, las emisiones de CO2 disminuyeron entre un 4 y un 7 % de manera temporal pero aumentó la intensidad de los huracanes
- Es necesario abordar el financiamiento climático generando recursos financieros nacionales y globales.

# OCHO PROPUESTAS DE LA CEPAL PARA CONECTAR LA EMERGENCIA CON LA RECUPERACIÓN Y LA DÉCADA DE ACCIÓN

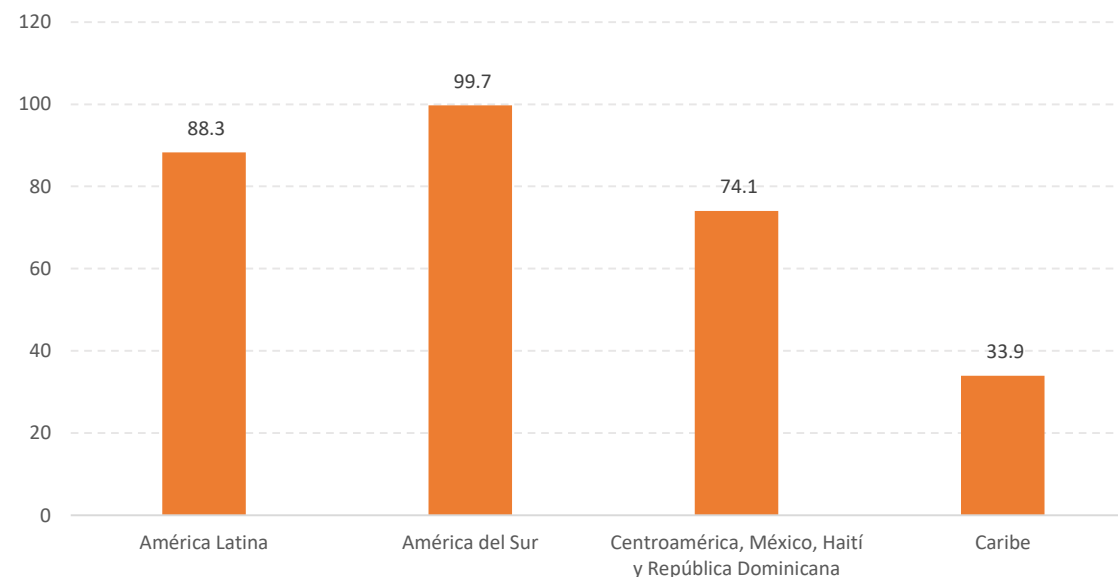
1. Primero la salud: producción y distribución colectiva de la vacuna
2. Extender ingresos de emergencia por 12 meses equivalentes a una línea de pobreza a personas en vulnerabilidad social
3. Ampliación de plazos y períodos de gracia en los créditos a Mipymes
4. Una canasta básica digital: un laptop, un tablet y una conexión de bajo costo
5. Políticas fiscales y monetarias expansivas, convencionales y no convencionales
6. Solidaridad internacional: alivio de deuda en el Caribe y alivio al pago de intereses en Centroamérica /Iniciativa FACE/ extensión de DSSI
7. Planes de recuperación basados en inversión, empleo y sostenibilidad ambiental
8. Pactos políticos y fiscales para una protección social universal, progresiva y redistributiva.

# PARA 2020, LA REGIÓN HA ANUNCIADO 263 MEDIDAS DE TRANSFERENCIAS POR 84 MIL MILLONES DE DÓLARES (1,5% PIB)

**América Latina y el Caribe (28 países): distribución temporal del gasto en medidas no-contributivas en transferencias monetarias y en especie en respuesta a la crisis por covid-19; marzo a diciembre de 2020<sup>ab</sup>**  
(Distribución en porcentajes, total en millones de dólares corrientes)



**América Latina y el Caribe (28 países): gasto estimado promedio por habitante en medidas no-contributivas en transferencias monetarias y en especie en respuesta a la crisis por covid-19, entre marzo y diciembre de 2020<sup>a</sup>**  
(En dólares corrientes)<sup>b</sup>



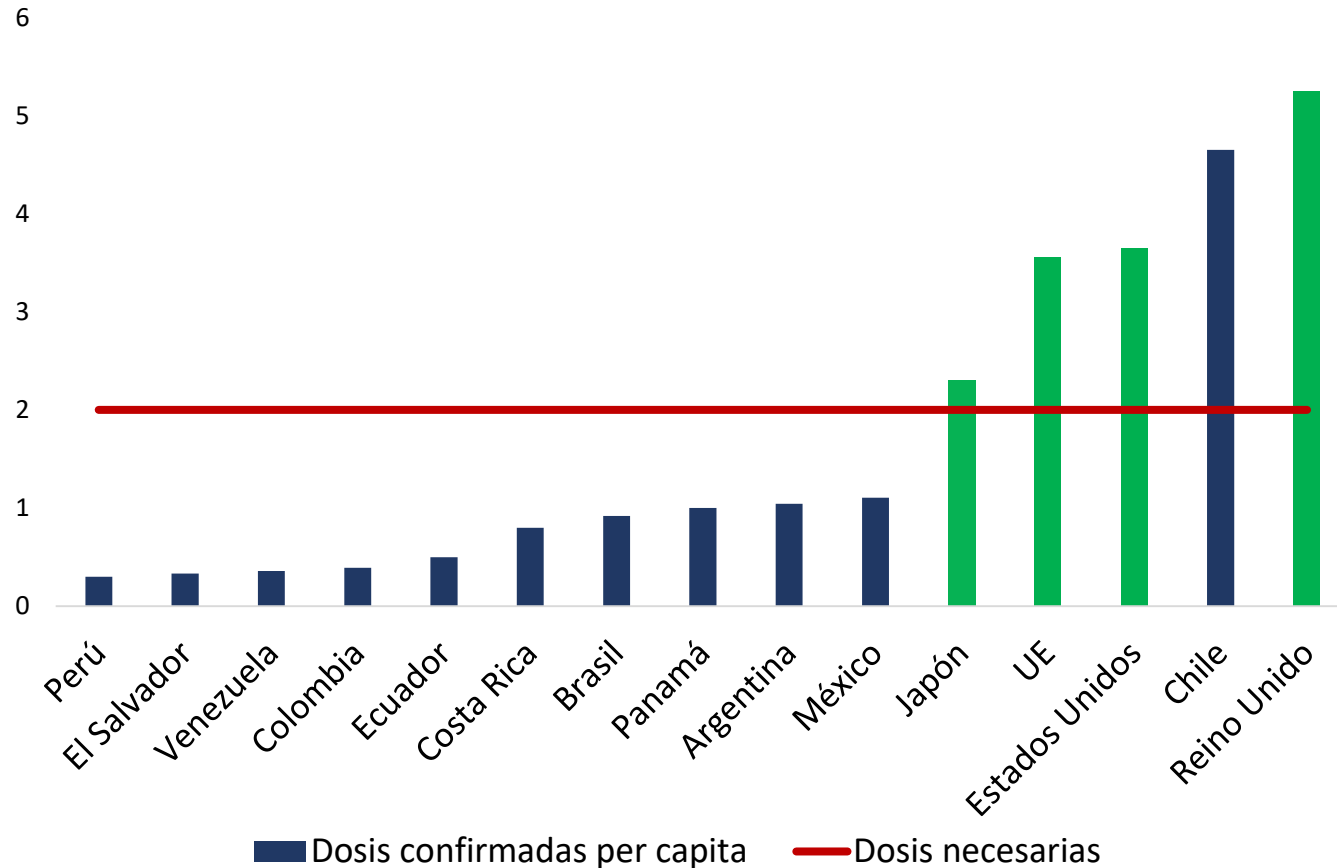
Fuente: Comisión Económica para América Latina y el Caribe (CEPAL).

a/ Los 28 países de América Latina y el Caribe se dividen en dos grupos: 18 países de América Latina y 10 países del Caribe (Antigua y Barbuda, Bahamas, Barbados, Belice, Guyana, Jamaica, San Cristóbal y Nieves, San Vicente y las Granadinas, Santa Lucía y Trinidad y Tabago). Los países de América Latina se dividen en dos subgrupos: 10 países de América del Sur (Argentina, Bolivia (Estado Plurinacional de), Brasil, Chile, Colombia, Ecuador, Paraguay, Perú, Uruguay y Venezuela (República Bolivariana de)) y 8 del grupo conformado por Centroamérica (Costa Rica, El Salvador, Guatemala, Honduras y Panamá), México, Haití y la República Dominicana.

b Se utilizó la tasa de cambio mensual promedio de marzo a julio de 2020 publicada por el Fondo Monetario Internacional (consultada el 25 de agosto 2020, con excepción de Venezuela (República Bolivariana de) para la cual se utilizó la tasa de cambio diaria promedio publicada por el Banco Central de Venezuela (consultada el 28 de agosto 2020)

# LEJOS DE UN ACCESO UNIVERSAL A LA VACUNA: OPORTUNIDAD REGIONAL EN MATERIA DE SALUD, PRODUCCIÓN Y DISTRIBUCIÓN DE LA VACUNA

## DOSIS CONFIRMADAS POR HABITANTE



- Acuerdo entre AstraZeneca y la Fundación Carlos Slim **para la producción de 150 millones de vacunas para los países de la región**

La empresa argentina mAbxience produciría el reactivo de la vacuna y el laboratorio mexicano Liomont completaría la estabilización, fabricación y envasado para distribuirla en la región

- COVAX (Fondo de acceso global para la vacuna de NNUU, GAVI y CEPI) cuenta con 1370 millones de dosis confirmadas



# PENSAR EL FUTURO Y CONECTAR LAS TRES DIMENSIONES DEL DESARROLLO SOSTENIBLE

**Económica**  
Tasa compatible con el equilibrio externo

**Social**  
Tasa necesaria para el objetivo de la igualdad

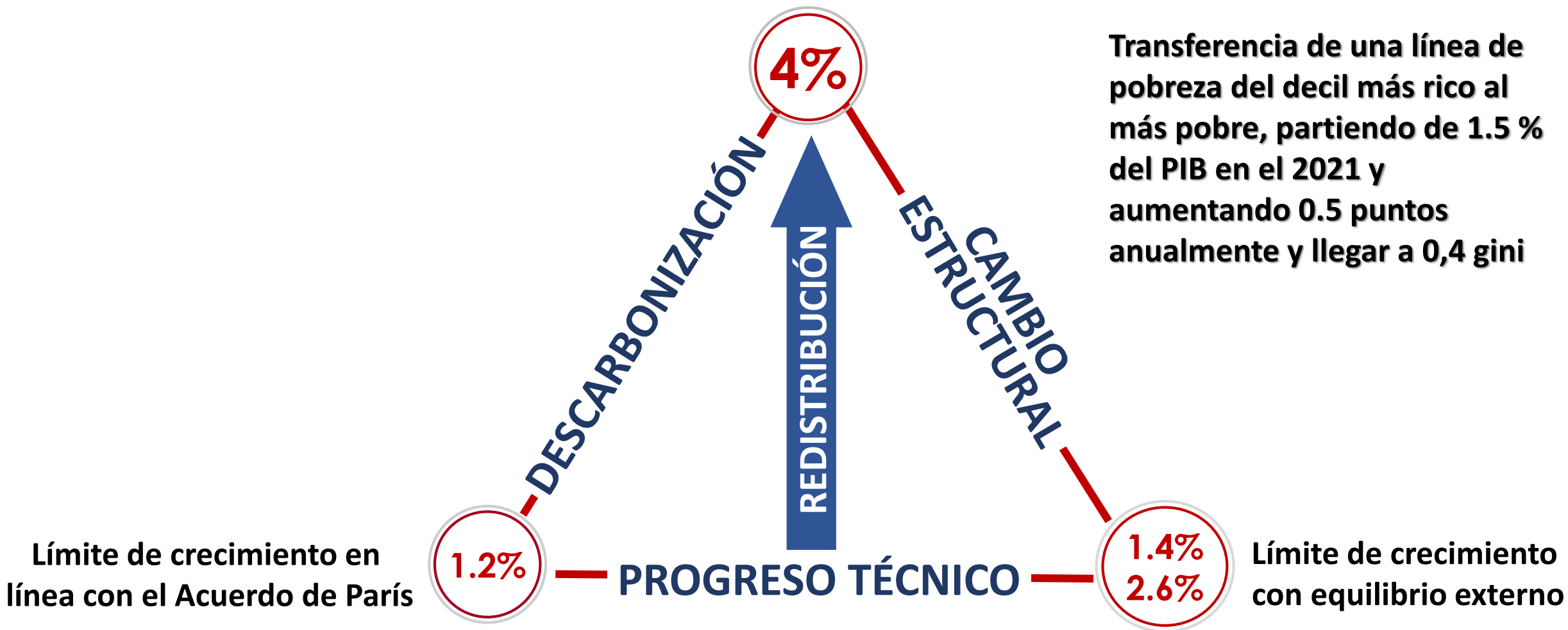
**Ambiental**  
Tasa compatible con los equilibrios planetarios y el medioambiente



***La interacción entre las dimensiones económica, social y ambiental hace necesario pensar las tres crisis conjuntamente, así como sus soluciones***

# CERRAR LAS TRES BRECHAS REQUIERE CONVERGENCIA EN UNA TASA DE CRECIMIENTO MÍNIMO

*Objetivo mínimo para el crecimiento con igualdad*



# SIETE SECTORES DINAMIZADORES DE LA RECUPERACIÓN REQUIEREN CINCO POLÍTICAS

*Sectores que promueven cambio técnico, generan empleos y reducen la restricción externa y la huella ambiental*

- Transformación de la matriz energética con base en las energías renovables
- Electromovilidad sostenible
- Inclusión digital para la sostenibilidad
- Industria manufacturera de la salud (incluyendo las vacunas)
- Bioeconomía: sostenibilidad ecosistemas naturales
- Economía circular
- Turismo sostenible

FISCAL

SOCIAL

AMBIENTAL

INDUSTRIALES

INTEGRACIÓN

- La recuperación debe ser sostenible con la igualdad y el empleo en el centro.
- Rol del Estado es central con esfuerzos fiscales en contextos de déficit fiscal.
- Se requerirá mayor cooperación internacional y financiamiento en condiciones favorables.
- Redistribuir **liquidez vía DEG**
- Alivio de deuda** y servicio de la deuda para El Caribe y Centroamérica
- Pacto Global para la provisión de bienes públicos: salud universal, seguridad climática, paz y estabilidad financiera.

# LA REACTIVACIÓN REQUIERE POLÍTICAS FISCALES EXPANSIVAS EN UN MARCO DE SOSTENIBILIDAD FISCAL CENTRADO EN FORTALECER LOS INGRESOS

## Espacios para fortalecer los ingresos de forma progresiva y eficiente:

- Reducir evasión y elusión tributaria (6,1% del PIB).
- Evaluar y reorientar gastos tributarios (3,7% del PIB).
- Consolidar el impuesto a la renta a personas físicas y corporaciones.
- Impuestos a las grandes corporaciones, a la economía digital, ambientales y relacionados con problemas de salud pública.

## Priorización del gasto para la reactivación y transformación económica y social:

- Inversión intensiva en empleo y ambientalmente sostenible en sectores estratégicos.
- Ingreso básico a personas en pobreza.
- Financiamiento a MIPYMES
- Inclusión digital
- Pacto verde y tecnologías limpias
- Universalización de sistemas de protección social: salud, educación, pensiones, seguro de desempleo, ingreso básico.

# NECESIDAD DE NUEVOS PACTOS GLOBALES, REGIONALES Y NACIONALES



- Recuperar la política como instrumento de cambio y el rol del Estado
- Pactos para construir consensos hacia el Estado de bienestar y una cultura de la igualdad
- Liderazgos políticos que convoquen amplia y diversa participación de actores y coaliciones sociales
- La juventud deberá desempeñar un papel importante, colocando sobre la mesa su demanda de justicia intergeneracional
- Economía del cuidado como un bien público
- Fortalecer el multilateralismo a nivel regional en particular en el marco de la CELAC para avanzar en:



NACIONES UNIDAS

CEPAL